

行政院環境保護署 函

機關地址：10042 台北市中華路1段83號
承辦單位：監資處 承辦人：陳惠媚
聯絡電話：(02) 23117722 分機：2353
傳真電話：(02) 23754012
電子信箱：humchen@epa.gov.tw

受文者：如正、副本

發文日期：中華民國100年4月22日

發文字號：環署資字第1000032253號

速別：

密等及解密條件或保密期限：

附件：空氣品質監測資料電子交換作業規範

主旨：訂定「行政院環境保護署空氣品質監測資料電子交換作業規範」，自即日生效，請查照。

說明：

- 一、基於資源共享原則及增進各機關空氣品質監測資訊交流與應用，本署針對空氣品質監測資料交換時的規範架構、驗證機制、交換流程等內容，研訂完成「空氣品質監測資料電子交換作業規範」，做為各機關空氣品質資訊交換的作業準則。
- 二、檢送「空氣品質監測資料電子交換作業規範」。



正本：本署署長室、政務副署長室、常務副署長室、主任秘書室、參事技監室、訴願會、公害糾紛裁決委員會、法規會、署長辦公室、永續發展室、環境督察總隊、綜合計畫處、空氣品質保護及噪音管制處、水質保護處、廢棄物管理處、環境衛生及毒物管理處、管制考核及糾紛處理處、環境監測及資訊處、秘書室、人事室、政風室、會計室、統計室、督察總隊台北辦公室、環境督察總隊北區環境督察大隊、環境督察總隊中區環境督察大隊、環境督察總隊南區環境督察大隊、環境檢驗所、環境保護人員訓練所、資源回收管理基金管理委員會、土壤及地下水污染整治基金管理會、溫減管理室、整潔方案室、生態社區推動方案室、能資方案室、內政部警政署環保警察隊、直轄市、縣(市)環保機關

副本：

空氣品質監測資料電子交換作業規範

行政院環境保護署

中 華 民 國 1 0 0 年 4 月 2 1 日

空氣品質監測資料電子交換規範

目 錄

一、空氣品質監測資料電子交換作業規範	1
二、交換文件技術規範	13
三、驗證文件技術規範	35
四、空氣品質資料交換範例文件	38
五、空氣品質資料字典	53
附錄一、空氣品質資料代碼表	89
附錄二、空氣品質資料交換驗證架構	214
附錄三、空氣品質資料 XSD 內容架構	244

表 目 錄

表 1-1 空氣品質監測資料交換作業加盟申請單.....	9
表 5-1 國際標準 Data Element/XML Tag 命名規則比對表.....	54
表 5-2 Data Element/XML Tag 命名規則範例.....	56
表 5-3 空氣品質資料字典符號表示規則.....	58

圖 目 錄

圖 1-1：空氣品質監測資料交換作業申請程序流程圖	10
圖 1-2：空氣品質交換規範修訂流程示意圖	12
圖 3-1：空氣品質驗證文件之概要架構示意圖	37
圖附-1：AQS 文件本體根標籤<AirQualitySubmission>架構圖	218
圖附-2(a)：空氣品質交換資料<AirQualityData>架構圖（上）	219
圖附-2(b)：空氣品質交換資料<AirQualityData>架構圖（下）	220
圖附-3：測站識別資訊<SiteIdentifierDetails>架構圖	221
圖附-4：監測識別資訊<MonitorIdentifierDetails>架構圖	222
圖附-5：資料識別資訊<TransactionProtocolDetails>架構圖	223
圖附-6(a)：SA 基礎測站資訊<BasicSiteInformation>架構圖（上）	224
圖附-6(b)：SA 基礎測站資訊<BasicSiteInformation>架構圖（下）	225
圖附-7：SB 測站儀器資訊<SiteInstrumentInformation>架構圖	226
圖附-8(a)：MA 基礎監測資訊<BasicMonitoringInformation> 架構圖（上）	227
圖附-8(b)：MA 基礎監測資訊<BasicMonitoringInformation> 架構圖（下）	228
圖附-9：MB 監測採樣期程資訊<MonitorSamplingPeriod>架構圖	229
圖附-10：MC 監測類型資訊<MonitorTypeInformation>架構圖	230
圖附-11：MD 監測單位角色<MonitorAgencyRole>架構圖	231
圖附-12：ME 監測目的資訊<MonitorObjectiveInformation>架構圖	232
圖附-13(a)：MF 監測採樣期程表<MonitorSamplingSchedule> 架構圖（上）	233

圖附-13(b)：MF 監測採樣期程表<MonitorSamplingSchedule>	
架構圖（下）	234
圖附-14：MG 監測站周邊道路<MonitorTangentRoad>架構圖	235
圖附-15：MH 監測障礙物資訊<MonitorObstructionInformation>	
架構圖	236
圖附-16：MI 監測規範承諾<MonitorRegulatoryCompliance>架構圖	237
圖附-17：MJ 平行監測期間<MonitorCollocationPeriod>架構圖	238
圖附-18：MK 監測方法<MonitorProtocol>架構圖	239
圖附-19：RC 時間平均資料<CompositeRawData>架構圖	240
圖附-20：RD 日值、小時值及小時以下測值原始資料	
<SubDailyRawData>架構圖	241
圖附-21(a)：RA 準確度資料<AccuracyData>架構圖(上)	242
圖附-21(b)：RA 準確度資料<AccuracyData>架構圖(下)	243
圖附-22：RP 精密度資料<PrecisionData>架構圖	244
圖附-23：RB 空白試驗資料<BlankTestData>架構圖	245
圖附-24(a)：RS 年報資料<AnnualSummaryData>架構圖(上)	246
圖附-24(b)：RS 年報資料<AnnualSummaryData>架構圖(下)	247

一、空氣品質監測資料電子交換作業規範

(一) 前言

我國各環境實體如空氣、地表水、地下水、固體廢棄物掩埋場址的監測業務乃由中央及地方各級機關依職掌辦理，即使同一環境實體之各監測單位亦囿於監測目的、頻率及範疇不同，監測數據缺乏一致性規劃或持續性維護。系統與系統之間資料格式不相容、資料品質或精度不一致，以致系統與系統間各自需求不同之資料流通拋轉之機制，甚至有 N 個系統即需要 N 階乘個資料處理模組的情況，額外耗費大量人力與成本於確保資料格式轉換與內容正確性，限制了資料的流通及應用，乃至於造成重複投入監測資源等現象。因此，為有效整合各機關監測資料，充分運用國內監測資源及提昇環境保護效能，規劃推動於跨機關整合之資料交換機制下的空氣品質監測資料電子交換作業規範。

跨機關整合資料交換機制 (Central Data Exchange, 以下簡稱為 CDX) 之實務已於美國環保署施行多年，其目標在於建置跨機關 (構)、跨領域的共通性交換格式規範及通路，以提昇環境保護各業務間資料流通效率，確保數據處理及管理的永續性。因此，為顧及環境監測資料生產者的作業習慣及專業領域，又能達成監測、檢測結果彼此分享、交換的目的，跨機關整合之資料交換機制捨棄傳統整合資料貯存欄位名稱、格式、順序的資料整合方式，而只著重在規範資料生產者與資料接收者於環境監測資料分享及交換過程中應遵循的準則，此即為資料交換規範制定之目的。至於所接收或所生產之資料要如何貯存或是要如何呈現樣式等，則不屬於資料交換規範定義之範圍。

跨機關整合之資料交換機制之基本架構為以各資料提供單位作為資料通路之節點 (nodes)，各單位原始監測資料之收集、儲存、展示及應用方式暨規格並不受限，而為確保監測數據能正確無誤的交換與分享，及監測結果原始訊息不因交換而產生扭曲現象，經由 node 向跨機關整合資料交換中心拋轉出的共享資料則必需符合一共通之資料標準。空氣品質監測資料電子交換作業規範在考量網路資訊安全及減少商業軟體格式差異的障礙下，於資料通路中採用開放式 (Open) 架構描述的可延伸標記語言 (eXtensible Markup Language, 以下簡稱 XML) 來描述監測數據的資料內容，並參考電子商

務電子資料交換 (Electronic Data Interchange, EDI) 方式、目前既有環境品質監測情況、各主管機關相關公告、環境保護專家習慣用詞等，針對環境監測資料進行交換作業時的資料內容及架構、驗證機制及交換流程等詳加說明及規範，以期能在擷節環境監測預算之下，使監測結果發揮最大效益，達成資訊公開的精神。鑑於資料提供各單位數據品管作業流程之不同，開放式提供使用者上傳、修改、刪除等功能及概念亦被引入本交換規範之架構。

雖然目前我國環境監測 CDX 之概念方興未艾，跨機關監測資料整合之重要性已廣獲重視，其長期效益亦已於美國等先進國家環保業務開花結果。吾人期能以「空氣品質監測資料電子交換作業規範」之建立，作為國家環保資料交換業務長程發展之先驅。

(二) 目的

跨機關資料交換平台如 CDX 相較於傳統部會間的資料交換而言，可提供地方環境局、各級政府環境監測權責機關、各環境監測計畫監測單位以及環保署之間更快速、更有效率、更正確的資料交換途徑。以長程目的而言，環保署「空氣品質監測資料電子交換作業規範」為建立各級機關、企業及民間單位之環境監測資料進入環保署環境監測資訊交換網絡之依據，統一制定各資料來源之間的資料流通規格，該平台應具備下列特性：

1. 區分使用者單位，支援身份認證及權限控管功能。
2. 兩階段資料驗證，俱非同步處理之功能。
3. 當資料收迄、退件、接受能即時傳送確認訊息予使用者。
4. XML 為基礎之高度彈性、擴充性架構。
5. 支援系統間 Web Service 資料交換機制。
6. 避免一條通路即需要一種系統的問題，大幅降低資料交換及處理上的成本。
7. 提供各加盟單位分享環保署收集之其他單位資料。

行政院環保署範參酌美國環保署 CDX 現行架構，配合我國環境監測業務現況，建立「空氣品質監測資料交換標準」，期能經由建立環境監測資料生產機關於資料流通時所需共同遵守的準則，以使彼此間資料之流通可於規劃的共同架構中，以開放模式運作，達成減低資料格式及語意的隔閡，並以促進網際網路資訊服務為長程目標。本規範制定之目的可具體歸納為：

1. 短期內以行政院環保署及各地方環保局間，包含但不限於現有自動測站、手動測站及行動監測車資料交換作業規格化、規範化為目標，制定符合跨機關整合資料交換機制之精神及架構之資料交換標準。
2. 持續加強跨機關、跨組織環境監測資料共享流通及整合運作，逐步擴充推廣，長期以納入工業局、氣象局、台灣電力公司、科學園區等公私立機關監測資料交換及共享為目標。
3. 訂定交換資料共同描述架構、提升使用者對資料的了解性及系統之間的互操作性（Interoperability）。
4. 促進監測資料之網際網路服務的普及性及便利性，提升公部門為民服務形象。
5. 於跨機關整合資料交換機制之身份認證及資料控管之機制下，發展及推動獨立於商業軟體格式外之資料流通模式。

（三） 適用範圍及對象

廣義而言，公及私部門直接由監測、量測、檢測所產生之有關陳述各種環境實體（如空氣、水體、廢棄物場址等）當中，有關於空氣部份之污染程度、品質狀態之電子資訊及其相關詮釋資料（以下簡稱「空氣品質資料」），而與其他行政機關、事業機構、一般團體及個人等有交換流通需求，而透過 web 介面或是節點對節點（node-to-node）交換機制進行資料流通者，均為「空氣品質監測資料電子交換作業規範」所適用範圍及對象。唯我國空氣監測有關之公私部門單位繁多，資料之管理控制上缺乏統一之政策及法源依據，長期以來各行其政，重覆投入大量資源，而產生儲存之大量資料礙

於既有之規格型式，各單位間相互參考之可行性不如預期，資料之價值及效益大幅降低。鑑於空氣品質監測資料及業務之複雜性，以「空氣品質監測資料電子交換作業規範」架構資料共通交換平台之目標實非一蹴可及，故本規範將先就目前行政院環保署及各地方政府環保局現有之資料交換機制，包含但不限於自動測站、手動測站、及行動監測車等監測資料交換作業作為先期整合及規範之目標。

本交換規範為參酌美國環保署多年之經驗，並考量我國現況而制定，具有高度之彈性及可擴充性。短期將以行政院環保署及各地方政府環保局資料流通模式為基礎，建立符合跨機關整合資料交換平台精神之資料流通規範，並逐年擴大交換範圍至氣象局、工業局、台電及各工業區等公私部門機關，構築全國空氣污染監測資料共通交換平台，達到監測資料共享及監測資源效益最大化之長程目標。

(四) 名詞解釋

1. 交換文件：機關（構）、部門間為交換、分享、傳送等而將記錄文件依相關規範進行轉換且驗證無誤之文件，稱為「空氣品質資料交換文件」或簡稱「交換文件」。交換文件內容主要是由「空氣品質資料」及「標準化資料元素（Data element）」所組成。有關文件中使用之監測資料元素標籤、中英文名稱、格式及描述均規範於「空氣品質資料字典（Air Quality Information Dictionary, AQID）」及「空氣品質資料代碼表（Aater Quality Information Code List, AQCode）」中。
2. 空氣品質資料字典：用來記錄交換文件中所使用之資料元素標籤、中文名稱、格式及描述稱為「空氣品質資料字典（AQID）」。其中涵蓋中（英）文名稱、中（英）文名稱定義、中（英）文同義詞及資料型態（長度）等資料元素的基本屬性定義，以期降低不同機關（構）、部門間在資料交換過程中因為使用不同的資料元素詞彙而產生誤解外，也幫助資訊系統開發者建置相關資訊應用系統時作為參考，或供一般使用者於熟悉領域（domain）的相關語彙資料及元素之間的相互語意關係。
3. 空氣品質資料代碼表：為使交換文件中所交換之資料具有

共通性，以減少誤解產生並利於後續電子化處理，對於交換文件中所使用之詞彙、用詞、說明等，若有混淆不清或非唯一用法者，則統一以代碼替代的方式處理，以達統一詞彙目的。記錄代碼與詞彙、用詞間的關係資料稱為「空氣品質資料代碼表（AQCode）」。

4. 驗證文件：驗證（Validity）交換文件的架構和標籤內容是否符合相關規則的文件，稱為「空氣品質監測記錄驗證文件」或簡稱「驗證文件」。
5. 監測結果：單一測站每一次監測、量測、檢測而產生之數據或資訊稱為一筆「監測結果」。一份交換文件可包含數筆監測結果，每筆監測結果包含測站資訊、採樣訊息及監測結果等三種資訊。
6. 分享成員：行政機關、事業機構或組織團體依本規範相關規定，將空氣品質監測資料轉換成驗證通過之交換文件，並利用網際網路、電子郵件等各種方式自行交流分享空氣品質電子資料者，稱為分享成員。
7. 加盟成員：行政機關、事業機構或組織團體依本規範相關規定「正式行文」至本署，並經本署確認後，將空氣品質監測資料轉換成驗證通過之交換文件，並於本署 CDX 架構下利用符合規範之各種方式與本署進行交流分享空氣品質電子資料者，稱為加盟成員。
8. 資料交換中心（CDX）：Central Data Exchange，連接各個不同資料提供者間的跨機關（構）、跨領域的共通性交換格式規範及資料交換機制。
9. 空氣品質系統（AQS）：Air Quality System，俱特定資料規格之空氣品質監測資料儲存系統（單位）。環保署、各地方環保局、以及其他公私立機關有具體空氣品質監測行為及資料儲存者皆可以此定義為 AQS 的一種。
10. 節點（Node）：在 CDX 架構下，遵循共通資料交換規則運作的固定資料提供或訂閱者。
11. XML（eXtensible Markup Language）：為採用 SGML 推演出來的可延伸標記語言，用來描述交換文件的資料內容。
12. 網際驗證授權服務（Network Authentication and

Authorization Service, NAAS): 即一般所謂 AAA (Authentication、Authorization、Accounting) protocol, 為經由驗證使用者登入之帳號及設定權限, 以保障系統之資料安全, 並合理有效的分配系統資源及留下使用記錄之系統管理暨運作方式。

(五) 交換文件內容規定

1. 採用 SGML 推演出來的 XML 來描述交換文件的資料內容, 也就是以 XML 格式為我國空氣品質監測資料交換文件之標準格式。
2. 交換文件內容主要分成「文件檔頭 (Prolog)」及「文件本體 (Document Instance Set)」兩部份。文件檔頭包含有關文件版本的宣告 (declaration)、處理指令 (processing instruction)、名稱空間 (namespace) 及文件結構 (XML Schema) 的宣告等等。文件本體為一結構化文件其由文件元素 (Document element) 所組成, 而每一文件元素均包含「標籤 (或稱為元素名稱, XML Tag/element name)」及「資料內容 (content)」兩部份。
3. 交換文件中的資料元素標籤、中英文名稱、格式及描述等均規範於「空氣品質資料字典 (Air Quality Information Dictionary, AQID)」及「空氣品質資料代碼表 (Air Quality Information Code List, AQCode)」, 並可視需要擴充。
4. 交換文件中若有易混淆不清或非唯一的詞彙、用詞、說明者, 均以「空氣品質資料代碼表」中對應的代碼替代之。
5. 考量交換文件提供資訊的完整性, 文件元素依各交易類型分成「必要性元素」(如測站座標、檢測結果等, 資料字典中標記為 R 者) 及「選擇性元素」(如測站地址、採樣單位等, 資料字典中標記為 X 者)。必要性元素具有強制性, 為交換文件中必須提供的資訊; 選擇性元素不具強制性, 各機關 (構) 可斟酌現狀提供。
6. 文件中字碼編碼格式採用 UTF-8 以便與國際接軌。
7. 文件本體根標籤為 <AirQualitySubmission>, 其下包含標

示本文件目的（訂閱者）之<FileGenerationPurposeCode>
(內容預設為 AQS)、標示本文件產製時間之
<FileGenerationDateTime> (內容應為 YYYY-MM-DD
_hh:mm:ss 格式，時間為 24 小時制)、以及描述傳送資料
內容主體的<AirQualityData>三部份。其中，
<AirQualityData>之內容以單一測站、單一測項為基礎，
必需包含該筆傳輸資料之測站識別資訊
<SiteIdentifierDetails>、並視需要提供監測識別資訊
<MonitorIdentifierDetails>及資料識別資訊
<TransactionProtocolDetails>、以及描述傳輸內容之 3 大類
19 種交易中至少 1 筆交易資料。不同測站或測項資料則
以多個<AirQualityData>標籤分別描述之。

8. 測站識別資訊為以測站為單位，描述該筆交易之縣市、測站代碼等必要性基本資料。
9. 監測識別資訊為以測項為單位，描述該筆交易之測項及測項區分碼（同一測站、同一測項資訊有來自不同儀器或訊號頻道時，以此區分之）。僅描述測站資訊之交易類型不需包含此一資訊。
10. 資料識別資訊為以測項為單位，描述該筆交易之採樣時間長度、方法代碼、測項單位等資訊。僅描述測站資訊之交易類型不需包含此一資訊。
11. 有關測站的空間背景資訊，如管理機關、測站名稱、測站編號、所在縣市、測站座標、測站狀態及設站目的等交易俱規定於「測站資訊交易類型」說明中。

12. 測站編號為資料索引之重要資訊，交換文件中必需具備此一資訊，監測資訊提供者可自行決定其編定方式及內容，惟縣市代碼與測站代碼組合後必須為「唯一」而不應有所重複，否則將造成監測資料歸屬重疊之錯誤。第二階段資料驗證亦將針對新增及刪除測站資料之交易於系統資料庫內進行核對，確認該測站是否為既有測站。
13. 測站座標為後續整合呈現資料之重要依據資訊，資料提供者可依資料字典之規定，選擇提供球面座標或平面座標。
14. 有關測站之採樣資訊及現場狀況，如採樣日期、採樣時間、採樣單位、採樣設備、採樣高程、採樣氣溫及溼度資訊等交易均規定於「監測資訊交易類型」說明中。
15. 有關各項檢測數據之分析結果、資料品保及年報資料等交易均規定於「數據資料交易類型」說明中。
16. 為利於文件之交換、驗證及後續處理，於交換文件中各項空氣品質監測資料之表示將依以下原則處理：
 - (1) 為利於監測資料之交換流通，完整之空氣品質監測資料應依資料字典之規定格式及表示方式，明確提供其數值及單位。
 - (2) 監測數值位數應依資料字典規定輸入，未明確規範者應以本署環檢所公告之「檢測報告位數表示規定」為準。
 - (3) 交換文件中數值不應以「科學記號」表示。資料提供者可依相關規定或該領域習慣用法以科學記號表示或儲存其監測結果，但在轉出交換文件時，應確認將其轉換為 10 進位制的數字，以符合交換規範之規定。
 - (4) 監測資料如附有偵測極限值等數據品保資料，請依本交換規範之說明於適當之交易類型中提供之。

(六) 交換作業程序

1. 加盟流程

為加速推動交換作業，行政機關、事業機構或組織

團體可自行遵循本規範進行交換文件之分享流通（分享成員），或依下列步驟進行加盟後（加盟成員），再依本規範之規定，分享流通交換文件：

- (1) 申請：欲加盟之行政機關、事業機構或組織團體可以公文方式直接行文至本署申請（申請表單如表 1-1，電子檔請至本署空氣品質監測網 <http://taqm.epa.gov.tw/taqm/> 下載），或是與本署環境監測及資訊處承辦人員連繫，以獲取更多相關資訊與協助。
- (2) 確認：本署在接獲相關公文後，將先行對申請機關之分享資料進行瞭解及確認，作業完成後即函覆告知後續配合事項。
- (3) 提送：申請機關於收到本署回覆並開通帳號後，即可依相關說明進行帳號設定及資料提送作業。

表 1-1：空氣品質監測資料交換作業加盟申請單

機關全銜				
機關地址				
填表日期	□□□□年□□月□□日（例如：2010 年 11 月 12 日）			
申請人	姓名		職稱	
	電話		傳真	
	電子郵件			
資料內容	監測類型	<input type="checkbox"/> 長期監測 <input type="checkbox"/> 污染源監控 <input type="checkbox"/> 學術研究及個案監測 <input type="checkbox"/> 背景監測 <input type="checkbox"/> 其他_____		
	監測頻率	<input type="checkbox"/> 每月 <input type="checkbox"/> 每季 <input type="checkbox"/> 每年 <input type="checkbox"/> 自動化日值及小時值資料 <input type="checkbox"/> 其他_____		
	目前提供資料型式	<input type="checkbox"/> 無資料提供，僅需求下載 <input type="checkbox"/> 提供電子化檔案，格式為_____		
		<input type="checkbox"/> 僅有紙本資料提供 <input type="checkbox"/> 提供資料庫資料，格式為_____		
	檢驗規範	<input type="checkbox"/> 遵循環檢所 NIEA <input type="checkbox"/> 未遵循環檢所 NIEA		
測站性質	<input type="checkbox"/> 自動化測站 <input type="checkbox"/> 手動測站			

交換方式	<input type="checkbox"/> 自動交換（以 WebService 等機制自動交換） <input type="checkbox"/> 手動交換（登入上傳交換文件）
備註	

註：填寫完後，應以公文附件方式，行文至行政院環境保護署。

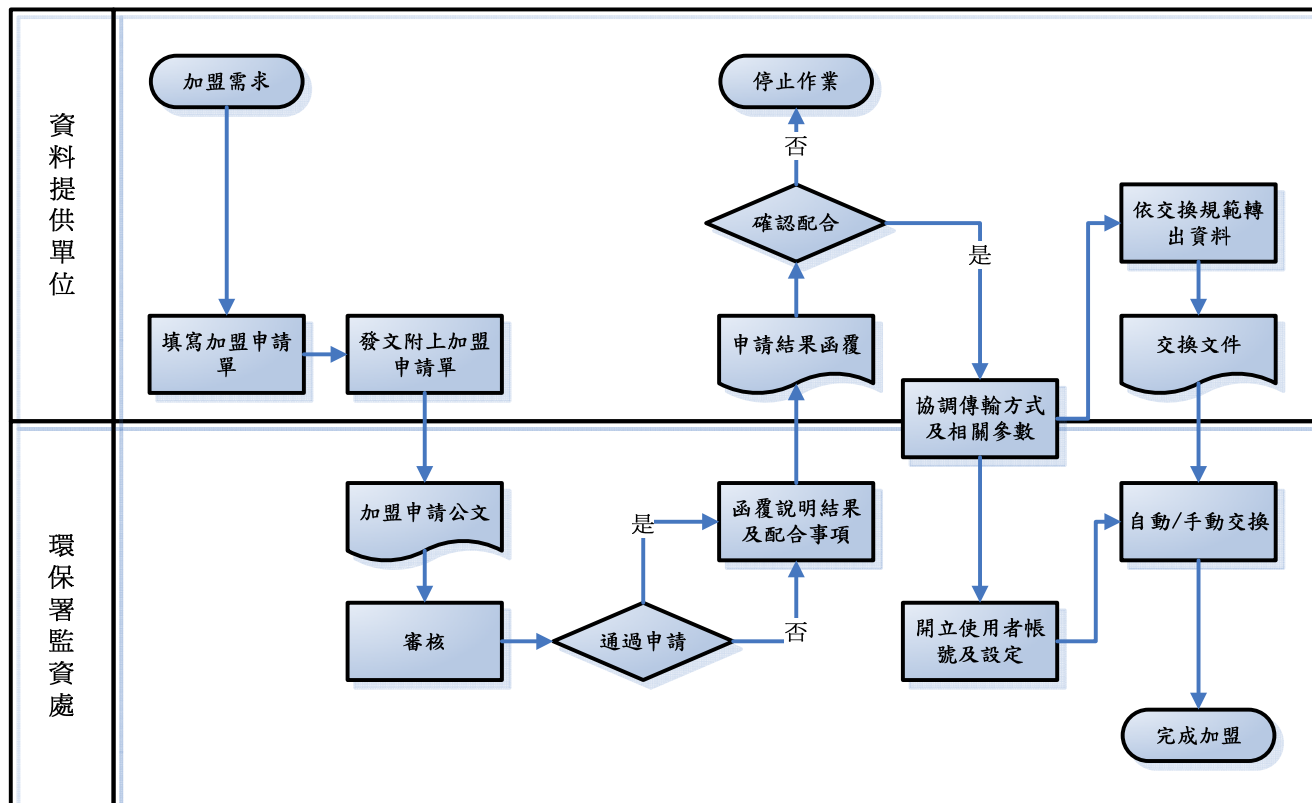


圖 1-1：空氣品質監測資料交換作業申請程序流程圖

2. 交換作業

- (1) 不論是分享成員或是加盟成員在進行交換文件之分享流通時，均應遵守交換作業之規範，以確保交換文件資料之正確性及完整性。
- (2) 資料生產者運用適當的工具、技術、方式等（統稱為 XML generator），根據驗證文件所定義的資料樣版（template），將應用系統資料或資料庫轉換成 XML 格式的交換文件。這些交換文件透過節點的概念，通過提供者身份驗證後，即透過 HTTP 經由網際網路傳送至資料交換中心（CDX）端，並由系統立即根據驗證文件進行文件完整性及有效性驗證（validation）。通過後，系統將通知環保署空氣

品質資料庫端進行第二階段的驗證及資料收取工作，並發送訊息予資料提供者。

- (3) 通過即時完整性驗證之交換文件進入資料交換中心後，系統將通知環保署空氣品質資料庫端進行第二階段的驗證。通過後，該監測資料隨即收入環保署空氣品質監測資料庫，並發送訊息予資料提供者。

3. 傳輸機制

資料交換單位應利用以下機制於網際網路傳輸交換文件：

- (1) 自動交換：資料建置健全、資料量大且完善及具有連續性者，建議應採前述節點 web service 等經身份驗證之自動化方式傳輸，惟傳輸內容需符合交換規範之定義。
- (2) 手動交換：資料產製間隔較長或為不固定、且資料量較小者，得依情況採取手動交換方式，將符合交換規範定義之 XML 文件透過登入 Web 介面等經本署認可之方式手動上傳，以達監測結果交流分享之目的。

(七) 標準制訂、維護及修訂權責

1. 本署負責統籌規劃、協調及推動各機關空氣品質監測電子資料流通事宜。各機關應指定單位負責該機關空氣品質監測電子資料流通事宜。
2. 參與本規範資料交換流通之機關應依據此作業規範，參與及提供空氣品質監測電子資料。
3. 本規範依資料交換業務之需求，由環保署監資處進行例行性維護及擴充。各加盟單位如因業務擴展或實際需求致本規範不敷使用者，可自行提具相關資料，行文本署提出擴充申請，本署將整合各單位需求，視需要匯集相關單位及學者專家之意見後進行版本修訂，公告並更新相關文件於本署「空氣品質監測網」（網址為 <http://taqm.epa.gov.tw/taqm/>）。本規範修訂流程如圖 1-2 所示。

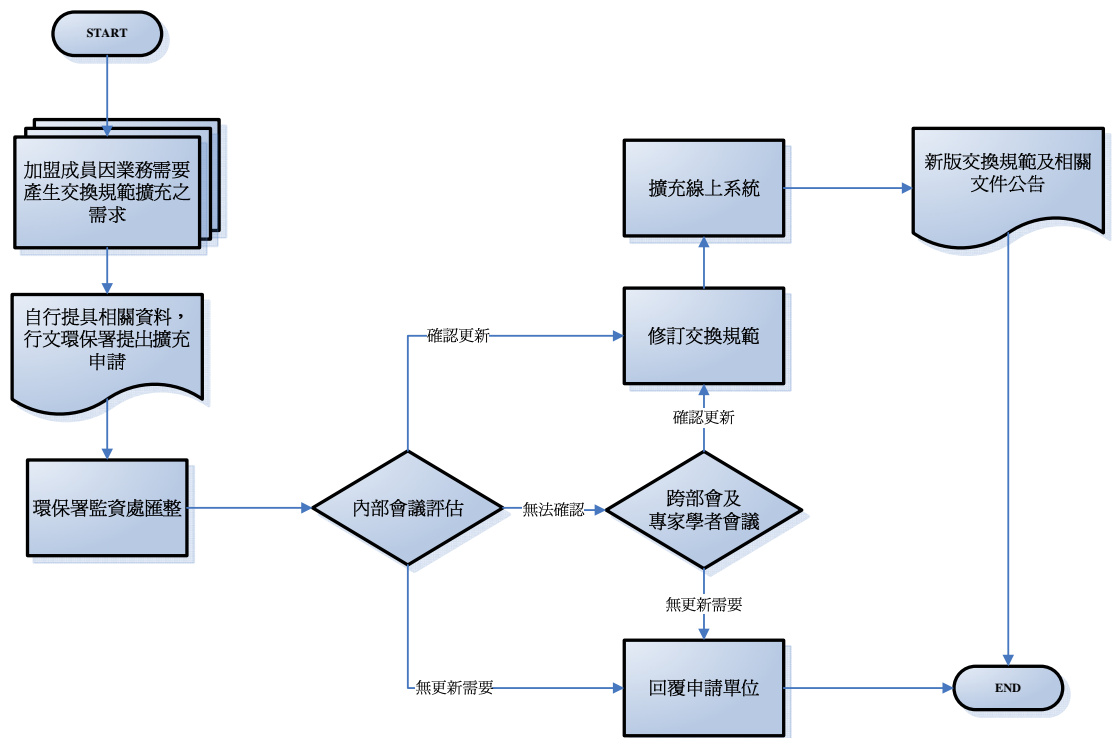


圖 1-2：空氣品質交換規範修訂流程示意圖

(八) 版權及流通

本規範由本署制定，為具有版權之著作作品，其版權及流通規定如下：

1. 行政院環境保護署得以文件或電子數位型態(包含網路下載)提供本規範予任何需求之機關、單位或個人。
2. 本規範文件得以免費或僅收取工本費之形式提供。
3. 引用本規範之內容須於相關文件中說明。
4. 未獲本署同意前，不得經由網路直接存取之非本署指定網頁提供本規範電子檔案下載，以避免版本不一之情形。
5. 機關、單位或個人得於其網頁中以超連結方式連結至本署「空氣品質監測網」(網址為 <http://taqm.epa.gov.tw/taqm/>)，以便使用者下載及取得本規範相關資料。

二、交換文件技術規範

(一) 總則

1. 採用 SGML 推演出來的可延伸標記語言 (eXtensible Markup Language, 以下簡稱 XML) 來描述交換文件的資料內容, 也就是採用 XML 格式為我國空氣品質監測資料交換文件的標準格式。
2. 交換文件內容主要分成「文件檔頭 (Prolog)」及「文件本體 (Document Instance Set)」兩部份。文件檔頭包含有關文件版本的宣告 (declaration)、處理指令 (processing instruction)、名稱空間 (namespace) 及文件結構 (XML Schema) 的宣告等等。文件本體為一結構化文件其由文件元素 (Document element) 所組成, 而每一文件元素均包含「標籤 (或稱為元素名稱, XML Tag/element name)」及「資料內容 (content)」兩部份。
3. 交換文件中的資料元素標籤、中英文名稱、格式及描述等均規範於「空氣品質資料字典 (Air Quality Information Dictionary, AQID)」及「空氣品質資料代碼表 (Air Quality Information Code List, AQCode)」中。
4. 交換文件中若有易混淆不清或非唯一的詞彙、用詞、說明者, 均以「空氣品質資料代碼表」中對應的代碼替代之。
5. 考量交換文件提供資訊的完整性, 文件元素依各交易類型分成「必要性元素」(如測站座標、檢測結果等, 資料字典中標記為○者)、「有條件必要性元素」(僅在某些情況下為必要性元素, 資料字典中標記為△者)及「選擇性元素」(如測站地址、採樣單位等, 資料字典中未標記者)。必要性元素具有強制性, 為交換文件中必須提供的資訊; 選擇性元素不具強制性, 各機關(構)可斟酌現狀提供。
6. 考量後端資料庫的開發及介接, 資料字典中將對部份資料內容的格式及長度將給予限制。詳細內容請參閱「空氣品質資料字典」。
7. CDX 資料交換作業為一種兩階段驗證之「非同步作業」, 資料提供單位上傳之資料經立即組成完整性驗證後, 即進入後續之資料庫檢核排程, 使用者同時得到一組交易 ID (transaction ID), 可用於追蹤交易處理進度。交易資料通

過電子驗證及複核程序後，其狀態為完成產出時始得於 CDX 平台上釋出。

(二) 文件檔頭

1. 文件中字碼編碼格式採用 UTF-8 以便與國際接軌。
2. 交換文件的名稱空間 (Namespace) 有兩個：
 - (1). `xmlns:aqs="http://taqm.epa.gov.tw/taqm/aqs/schema/"`
 - (2). `xmlns:xsi="http://www.w3.org/2001/XMLSchema-instance"`
3. 交換文件的驗證文件均指向
`xsi:schemaLocation=
http://taqm.epa.gov.tw/taqm/aqs/schema/
http://taqm.epa.gov.tw/taqm/aqs/schema/AQS_Schema_01.xsd`

(三) 文件本體

1. 文件本體根標籤為 <AirQualitySubmission>，其下包含：
標示本文件目的(訂閱者)之 <FileGenerationPurposeCode> (內容預設為 AQS)、標示本文件產製時間之 <FileGenerationDateTime> (內容應為 YYYY-MM-DD_hh:mm:ss 格式，時間為 24 小時制)、以及描述傳送資料內容主體的 <AirQualityData> 三部份。其中，<AirQualityData> 之內容以單一測站、單一測項為基礎，必需包含該筆傳輸資料之測站識別資訊 <SiteIdentifierDetails>、並視需要提供監測識別資訊 <MonitorIdentifierDetails> 及資料識別資訊 <TransactionProtocolDetails>、以及描述傳輸內容之 3 大類 19 種交易中至少 1 筆交易資料。不同測站或測項資料則以多個 <AirQualityData> 標籤分別描述之。交易類型 (transaction type) 區分為 S (Site Information)、M (Monitor Information) 以及 R (Report Data Values) 三大類文件元素，分別標示定義「測站資訊」、「監測資訊」及各項檢測「數據結果」等交易(transaction)類型，各有其代表之標籤。各交易類型(transaction type)之詳細文件元素、中文標籤名稱、格式及說明等均規範於空氣品質資料字典中。

2. 目前規劃有 3 大類共計 19 種交易類型，一個 XML 文件中最少應包含一筆交易。各種類型之交易不需依照順序，並可視需要個別或整批傳送。
3. 各交易類型(transaction type)之內容必需指定該筆交易之處理方式(ActionIndication)為插入新資料(I)、更新既有資料(U)或是刪除既有資料(D)。不同之資料處理方式下可能有不同之必要元素，詳見空氣品質資料字典。
4. 測站識別資訊 SiteIdentifierDetails：
 - (1). 測站識別資訊標籤<SiteIdentifierDetails>為以測站為單位，所有交易類型必需提供之資訊，為描述其後所有交易內容所對應測站之基本識別資料。
 - (2). 測站識別資訊內容包含縣市<SiteCounty>以及測站編號<SiteID>等元素：
 - **SiteCounty**—測站所在縣市，輸入代碼必須被列於縣市代碼表(CountyCode)。
 - **SiteID**—測站代碼，基本上規格不予統一規定，SiteID 組合 SiteCounty 應指向既有測站代碼(已存在於資料庫中)。
5. 監測識別資訊 MonitorIdentifierDetails：
 - (1). 監測識別資訊標籤<MonitorIdentifierDetails>為以測站及測項為單位，除基本測站資訊交易類型外的所有交易必需提供之資訊，為描述其後所有交易內容所對應監測項目之基本識別資料。
 - (2). 監測識別資訊內容包含測項代碼<Parameter>及測項區分碼<POC>等元素：
 - **Parameter**—測項代碼，輸入代碼必須被列於監測項目代碼表中。
 - **POC**—測項區分碼，如該測站同一測項有複數

儀器或頻道監控，則以此區分碼加以區別。
ActionIndicator 為'U'或'D'時，該測項區分碼必須為既有數值；ActionIndicator 為'T'時，該測項區分碼必須未曾被使用。

6. 資料識別資訊 TransactionProtocolDetails：

(1). 資料識別資訊標籤<TransactionProtocolDetails>為以測站及測項為單位，所有數據資料交易類型識別資料：

- **MonitorProtocolID**—代表一組 SamplingDurationCode、ReportedUnit、MethodCode、CollectionFrequencyCode、CompositeType、AlternateMethodDetectableLimit 之組合，為序號型式，具相同組合元素之監測資料可直接代用此 ID。
- **SamplingDurationCode**—採樣時間長度，輸入代碼必須被列於採樣時間長度代碼表中。
- **ReportedUnit**—測項單位，輸入代碼必須被列於單位代碼表中。
- **MethodCode**—採樣方法代碼，輸入代碼必須被列於採樣方法代碼表中。
- **CollectionFrequencyCode**—採樣頻率，輸入代碼必須被列於採樣頻率代碼表中。
- **CompositeType**—輸入代碼必須被列於時間平均資料類型代碼表中。
- **AlternateMethodDetectableLimit**—方法偵測極限。

7. 測站資訊交易類型 Site Information Transactions：

(1). 本交易類型包含測站的空間及背景等基礎資訊 (transaction : SA)，以及測站所屬之監測儀器資訊 (transaction : SB)，分別描述監測站及監測儀器之基本資料或異動。Tansaction SA 及 SB 可以視需要個別獨立傳送，以下對其所屬各元素作一簡單說明。至於各

元素詳細資料格式定義，及 XML 文件中該元素出現頻率限制，請參見空氣品質資料字典。

(2). 基礎測站資訊(transaction : SA)包含以下元素：

- **TransactionType**—註明交易類型之根標籤，此處為 BasicSiteInformation。
- **ActionIndicator**—交易處理型式，可以為插入新資料(I)、更新既有資料(U)或是刪除既有資料(D)。
- **SiteCounty**—測站所在縣市，輸入代碼必須被列於縣市代碼表(CountyCode)。
- **SiteID**—測站代碼，基本上規格不予統一規定，惟 ActionIndicator 為'I'時，SiteID 組合 SiteCounty 後元素後必需為唯一。ActionIndicator 為'U'或'D'時，SiteID 組合 SiteCounty 後則必須為既有代碼(已存在於資料庫中)。
- **Latitude**—測站位置緯度座標，需轉換為 10 進位「度」。
- **Longitude**—測站位置經度座標，需轉換為 10 進位「度」。
- **TM2_X**—測站位置二分帶 X 座標。
- **TM2_Y**—測站位置二分帶 Y 座標。
- **HorizontalCollectionMethod**—測站位置取得方式，輸入代碼必須被列於座標取得方式代碼表。
- **HorizontalDatum**—測站位置參考座標，輸入代碼必須被列於座標基準代碼表。
- **SourceScale**—地圖尺度，如 1:50000 則輸入 50000。
- **HorizontalAccuracy**—地圖準確度，即該地圖比例尺下之可能之偏差。以下為美國國家地圖準確度標準：

<u>比例尺</u>	<u>準確度</u>
------------	------------

1:1,200	± 1.02 meters
1:2,400	± 2.03 meters
1:4,800	± 4.06 meters
1:10,000	± 8.47 meters
1:12,000	± 10.16 meters
1:24,000	± 12.20 meters
1:63,360	± 32.20 meters
1:100,000	± 50.81 meters

- **VerticalMeasure**—測站高程。
- **AgencyCode**—機關代碼，輸入代碼必須被列於空氣品質監測單位代碼表。
- **StreetAddress**—測站詳細地址。
- **AQR**—測站位於之空品區，輸入代碼必須被列於測站空品區代碼表。
- **LandUseType**—測站土地利用類型，輸入代碼必須被列於測站土地利用類型代碼表。
- **LocationSetting**—測站所在地點中文名稱，如「中正國小」。
- **DateSiteEstablished**—測站建立日期。
- **DateSiteTerminated**—測站終止日期。
- **DateSiteUpdated**—測站更動交易生效日期。
- **ZIPCode**—測站所在地郵遞區號，輸入代碼必須被列於郵遞區號代碼表。
- **ForeCastArea**—測站所屬空氣品質預報區，輸入代碼必須被列於測站預報區代碼表。
- **LocalRegion**—地方單位對該測站如另有規劃分區，請於此描述。
- **LocalSiteName**—地方單位對該測站如另有命名，請於此描述。
- **LocalSiteID**—地方單位對該測站如另有編列其他代碼，請於此描述。

- **EvaluationDate**—測站最近一次進行評估及稽核之日期。
 - **DirectionFromDowntown**—市鎮中心至測站之方向，輸入代碼必須被列於方位代碼表。
 - **DistanceFromDowntown**—市鎮中心至測站之距離（公尺）。
 - **MeteorologicalSiteType**—該站氣象資料來源之氣象站種類，輸入代碼必須被列於氣象站類別代碼表。
 - **MeteorologicalSiteID**—氣象站代碼，ActionIndicator 為'T'時，組合 SiteCounty 元素後必需為唯一。ActionIndicator 為'U'或'D'時，組合 SiteCounty 後則必須為既有代碼(已存在於資料庫中)。
 - **DirectionToMetSite**—氣象站所處方位，輸入代碼必須被列於方位代碼表。
 - **DistanceToMetSite**—氣象站距離（公尺）。
 - **VerticalCollectionMethod**—測站高程測定方法，輸入代碼必須被列於高程測定方法代碼表。
 - **VerticalDatum**—高程基準，輸入代碼必須被列於高程基準代碼表。
 - **VerticalAccuracy**—高程準確度（公尺）。
- (3). 測站儀器資訊(transaction : SB) 包含以下元素：
- **TransactionType**—註明交易類型之根標籤，此處為 SiteInstrumentInformation。
 - **ActionIndicator**—交易處理型式，可以為插入新資料(I)、更新既有資料(U)或是刪除既有資料(D)。
 - **InstrumentID**—儀器代碼，與 SiteCounty 、SiteID 、Parameter 、POC 組合後，當 ActionIndicator 為'U'或'D'時，必須為既有代碼

(已存在於資料庫中)。

- **InstrumentProducer**—儀器廠牌。
- **InstrumentModel**—儀器型號。
- **InstrumentType**—儀器類型，輸入代碼必須被列於儀器類型代碼表中。
- **InstrumentMethodID**—儀器依循之環檢所公告方法 ID，輸入代碼必須被列於檢測方法代碼表中。
- **InstrumentOnlineDate**—儀器上線日期。
- **InstrumentOfflineDate**—儀器下線日期。
- **InstrumentStatus**—儀器狀態，輸入代碼必須被列於儀器狀態代碼表中。
- **InstrumentCalibDate**—最近一次儀器校驗日期。
- **InstrumentCalibType**—儀器校驗項目，輸入代碼必須被列於儀器校驗項目代碼表中。
- **InstrumentCalibResult**—儀器校驗結果，輸入代碼必須被列於儀器校驗結果代碼表中。

(4). 有關文件元素標籤的中文標籤名稱、格式及說明等均規範於空氣品質資料字典 AQID 中。

(5). 測站座標為後續整合呈現的重要資訊，監測資訊生產者可選擇提供大地基準為 WGS84 之球面座標（即經緯度）或大地基準為 TWD97 之平面座標（即 TM2）。其中經緯度限於東經及北緯間，並採用 10 進位「度」的記錄方式（如 121 度 44 分 23.34 秒應換算為 121.739817 度以符合驗證規則）。

8. 監測資訊交易類型 Monitor Information Transactions：

(1). 有關測站的採樣期程及現場狀況等資訊，於交易類型 MA~MK 分別加以描述。其中 MA、MB、MC、MD、ME 這 5 個 transaction 為必要的，惟可視需要個別傳送。

- (2). 基礎監測資訊(transaction : MA)包含以下元素：
- **TransactionType**—註明交易類型，此處為 BasicMonitorInformation。
 - **ActionIndicator**—交易處理型式，可以為插入新資料(I)、更新既有資料(U)或是刪除既有資料(D)。
 - **Parameter**—測項代碼，輸入代碼必須被列於監測項目代碼表中。
 - **POC**—測項區分碼，如該測站同一測項有複數儀器或頻道監控，則以此區分碼加以區別，必須為既有數值。
 - **ProjectClass**—監測類型輸入代碼必須被列於監測類型代碼表中。
 - **DominantSource**—主要污染源，輸入代碼必須被列於污染源類型代碼表中。
 - **MeasurementScale**—監測尺度，輸入代碼必須被列於監測尺度代碼表中。
 - **ProbeLocation**—採樣口位置，輸入代碼必須被列於採樣口位置代碼表中。
 - **ProbeHeight**—採樣口高度。
 - **ProbeHorizontalDist**—採樣口至站體水平距離。
 - **ProbeVerticalDist**—採樣口至站體垂直距離。
 - **SurrogateIndicator**—是否使用替代儀器檢測，例如以 TSP 儀器檢測結果替代 PM₁₀ 之情況。輸入 'Y' 或 'N'。
 - **UnrestrictedAirFlow**—採樣氣流方向是否不受限，輸入 'Y' (是), 'N' (否) 或 'W' (不指定)。如輸入 'N' (否) 或 'W' (不指定) 表示採樣氣流方向可能受限，則必需提供 transaction MH(監測障礙物資訊)。
 - **SampleResidenceTime**—樣本滯留時間 (秒)。

- **KeySite**—關鍵測站標記，輸入'Y'（是）或 'N'（否）。
 - **ApplicableTAQMIndicator**—與 TAQM 資料比對，輸入'S'（短期/short-term）、'A'（年報/annual）或 'B'（兩者/both）。
 - **ScheduleExemptionIndicator**—允許不依計畫時程採樣，輸入'Y'（是）或 'N'（否）。
 - **CommunityMonitoringZone**—監測區域代碼，提供使用者設定以便將各測站另行群組。
 - **PollutantAreaCode1~PollutantAreaCode5**—監測範圍內含管制區 1~5，標記該測站監測區域內含特定管制區域或事件地點，最多可設定 5 個，此功能目前保留。
 - **CloseDate**—停止監測日期，必須大於目前所有監測之期程日期。設定後該日期之後之所有監測期程皆為無效，重啟監測必須重新傳送一筆交易更新/刪除該日期設定。
- (3). 監測採樣期程資訊(transaction : MB)包含以下元素：
- **TransactionType**—註明交易類型，此處為 MonitorSamplingPeriods。
 - **ActionIndicator**—交易處理型式，可以為插入新資料(I)、更新既有資料(U)或是刪除既有資料(D)。
 - **DateSamplingBegan**—監測期程開始日期。
 - **DateSamplingEnded**—監測期程結束日期。
- (4). 監測類型資訊(transaction : MC)包含以下元素：
- **TransactionType**—註明交易類型，此處為 MonitorTypeInfoInformation。
 - **ActionIndicator**—交易處理型式，可以為插入新資料(I)、更新既有資料(U)或是刪除既有資料(D)。

- **MonitorType**—標明該測站之測站類型，輸入代碼必須被列於測站類型代碼表中。
 - **MonitorTypeBeginDate**—測站類型開始日期，設定為該測站類型之開始日期。
 - **MonitorTypeEndDate**—測站類型結束日期，更改測站類型時，原測站類型設定之結束日期。
- (5). 監測單位角色(transaction : MD)包含以下元素：
- **TransactionType**—註明交易類型，此處為MonitorAgencyRole。
 - **ActionIndicator**—交易處理型式，可以為插入新資料(I)、更新既有資料(U)或是刪除既有資料(D)。
 - **AgencyRoleName**—機關角色代碼，輸入代碼必須被列於機關角色代碼表中。
 - **AgencyCode**—機關代碼，輸入代碼必須被列於空氣品質監測單位代碼表。
 - **AgencyRoleBeginDate**—該機關角色開始日期。
 - **AgencyRoleEndDate**—該機關角色結束日期。
- (6). 監測目的資訊(transaction : ME)包含以下元素：
- **TransactionType**—註明交易類型，此處為MonitorObjectiveInformation。
 - **ActionIndicator**—交易處理型式，可以為插入新資料(I)、更新既有資料(U)或是刪除既有資料(D)。
 - **MonitorObjectiveType**—監測目的代碼，輸入代碼必須被列於監測目的代碼表中。
 - **CBSARepresent**—監測目的來源核心統計區，此功能目前保留。
 - **CSARepresent**—監測目的來源整合統計區，此功能目前保留。

- (7). 監測採樣期程表(transaction : MF)用於該站整年度監測期程為不定時，提供使用者進行逐月設定之用，其包含以下元素：
- **TransactionType**—註明交易類型，此處為 MonitorSamplingSchedule。
 - **ActionIndicator**—交易處理型式，可以為插入新資料(I)、更新既有資料(U)或是刪除既有資料(D)。
 - **RequiredCollectionFrequencyCode**—預定採樣頻率代碼，輸入代碼必須被列於採樣頻率代碼表中。
 - **RequiredCollectionFrequencyBeginDate**—套用預定採樣頻率之開始日期。
 - **RequiredCollectionFrequencyEndDate**—用預定採樣頻率之結束日期。
 - **MonthlyRequiredCollectionFrequency_Jan~MonthlyRequiredCollectionFrequency_Dec**—逐月設定採樣頻率 1~12 月，輸入代碼必須被列於採樣頻率代碼表中。
- (8). 監測站周邊道路(transaction : MG)包含以下元素：
- **TransactionType**—註明交易類型，此處為 MonitorTangentRoad。
 - **ActionIndicator**—交易處理型式，可以為插入新資料(I)、更新既有資料(U)或是刪除既有資料(D)。
 - **TangentRoadNumber**—周邊道路編號，ActionIndicator 為'U'或'D'時，代碼必須為既有代碼(已存在於資料庫中)。
 - **DistanceToTangentRoad**—周邊道路距離（公尺）。
- (9). 監測障礙物資訊(transaction : MH)包含以下元素：

- **TransactionType**—註明交易類型，此處為 MonitorObstructionInformation。
 - **ActionIndicator**—交易處理型式，可以為插入新資料(I)、更新既有資料(U)或是刪除既有資料(D)。
 - **ProbeObstructionType**—障礙物種類，輸入代碼必須被列於障礙物種類代碼表中。
 - **DirectionToObstruction**—障礙物方向，輸入代碼必須被列於方位代碼表中。
 - **DistanceToObstruction**—障礙物距離（公尺）。
 - **ProbeObstructionHeight**—障礙物高度（公尺）。
- (10). 監測規範承諾(transaction : MI)為提供使用者對其提供之相關資料進行資料品質及是否符合相關規範具結之用，其包含以下元素：
- **TransactionType**—註明交易類型，此處為 MonitorRegulatoryCompliance。
 - **ActionIndicator**—交易處理型式，可以為插入新資料(I)、更新既有資料(U)或是刪除既有資料(D)。
 - **RegulationCode**—承諾之規範類型代碼，輸入代碼必須被列於規範種類代碼表中。
 - **ComplianceIndicator**—承諾標記，必須為'Y'(承諾/yes)，'N'(不承諾/no)，'W'(不指定/waiver)或'C'(有條件承諾/conditional)。
 - **ComplianceDate**—前項承諾類型及標記種類生效日期。
- (11). 平行監測期間(transaction : MJ)為同一監測項目進行資料精密度試驗或其他平行監測需要之用，其包含以下元素：
- **TransactionType**—註明交易類型，此處為

MonitorCollocation。

- **ActionIndicator**—交易處理型式，可以為插入新資料(I)、更新既有資料(U)或是刪除既有資料(D)。
- **CollocationBeginDate**—平行監測開始日期。
- **CollocationEndDate**—平行監測結束日期。
- **DistanceFromPrimarySampler**—距主要監測儀器採樣口距離（公尺）。
- **PrimarySamplerIndicator**—主要監測儀器標記，設定該監測是否為一組平行監測之主要監測，必須為'Y'（是）或'N'（否）。

(12). 監測方法(transaction : MK)包含以下元素：

- **TransactionType**—註明交易類型，此處為MonitorProtocol。
- **ActionIndicator**—交易處理型式，可以為插入新資料(I)、更新既有資料(U)或是刪除既有資料(D)。
- **MonitorProtocolID**—代表一組SamplingDurationCode、ReportedUnit、MethodCode、CollectionFrequencyCode、CompositeType、AlternateMethodDetectableLimit之組合，為序號型式，具相同組合元素之監測資料可直接代用此ID。
- **SamplingDurationCode**—採樣時間長度，輸入代碼必須被列於採樣時間長度代碼表中。
- **ReportedUnit**—測項單位，輸入代碼必須被列於單位代碼表中。
- **MethodCode**—採樣方法代碼，輸入代碼必須被列於採樣方法代碼表中。
- **CollectionFrequencyCode**—採樣頻率，輸入代碼必須被列於採樣頻率代碼表中。

- **CompositeType**—輸入代碼必須被列於時間平均資料類型代碼表中。
 - **AlternateMethodDetectableLimit**—方法偵測極限。
- (13). 這些屬於監測資訊之交易類別，其順序亦可以任意排列。
- (14). 有關文件元素標籤的中文標籤名稱、格式及說明等均規範於空氣品質資料字典 AQID 中。
- (15). 採樣日期及採樣時間為後續資料分析整理的重要資訊，交換文件中常必須提供此資訊，其中日期格式為 YYYY-MM-DD，時間格式為 hh:mm:ss (24 小時制)，其餘詳參考空氣品質資料字典的規範。
- (16). 部份輸入文字欄位由資料生產、擁有者自行決定。但建議儘量使用「統一且詳細描述之正體中文字」，如「環保署」則應使用「行政院環境保護署」。

9. 數據資料交易類型 Report Data Values Transactions :

- (1). 本交易類型包含時間平均資料(transaction : RC)，日值、小時值及小時以下測值原始資料(transaction : RD)，準確度資料(transaction : RA)，精密度資料(transaction : RP)，空白試驗資料(transaction : RB)以及年報資料(transaction : RS)。分別描述各種監測原始資料及品保資料，所有交易可以視需要個別獨立傳送。以下對其所屬各元素作一簡單說明，至於各元素詳細資料格式定義，及 XML 文件中該元素出現頻率限制，請參見空氣品質資料字典。
- (2). 時間平均資料(transaction : RC)為由兩個以上不同時間取樣分析之觀測值經計算所得之單一導出值，由數據生產機關依業務標準及相關規範算出，視同為原始資料，其包含以下元素：
- **TransactionType**—註明交易類型，此處為 CompositeRawData。
 - **ActionIndicator**—交易處理型式，可以為插入新資料(I)、更新既有資料(U)或是刪除既有資料

(D)。

- **CompositeYear**—資料年度。
- **CompositePeriod**—資料期間，CompositePeriod之有效數值必須依照時間平均資料類型代碼表之「描述欄」說明。
- **NumberOfSamples**—取樣數量，即計算該測值所使用之原始樣品數。
- **ReportedSampleValue**—資料數值。
- **QualifierCode01~ QualifierCode10**—狀況註記1~10，輸入代碼必須被列於狀況註記型代碼表中。
- **UncertaintyValue**—不確定度數值。

(3). 日值、小時值及小時以下測值原始資料(transaction : RD)包含以下元素：

- **TransactionType**—註明交易類型，此處為SubDailyRawData。
- **ActionIndicator**—交易處理型式，可以為插入新資料(I)、更新既有資料(U)或是刪除既有資料(D)。
- **SampleDate**—採樣日期，YYYY-MM-DD 型式。
- **SampleTime**—採樣時間，hh:mm:ss 型式，24小時制。
- **ReportedSampleValue**—資料數值。
- **NullDataCode**—空值註記，輸入代碼必須被列於狀況註記型代碼表中。
- **QualifierCode01~ QualifierCode10**—狀況註記1~10，輸入代碼必須被列於狀況註記型代碼表中。
- **UncertaintyValue**—不確定度數值。

- (4). 準確度資料(transaction : RA)包含以下元素：
- **TransactionType**—註明交易類型，此處為AccuracyData。
 - **ActionIndicator**—交易處理型式，可以為插入新資料(I)、更新既有資料(U)或是刪除既有資料(D)。
 - **AccuracyAuditIDNumber**—準確度稽核號碼，同一稽核日期之多筆稽核資料以序號方式編號(1 - 99)以示區別。
 - **YearRepresented**—資料年度。
 - **QuarterRepresented**—資料季別。
 - **AccuracyDate**—稽核日期。
 - **AuditType**—稽核型式，輸入代碼必須被列於稽核型式代碼表中。
 - **LocalPrimaryStandard**—地方單位採用其他非EPA 規範之一級標準。此欄位目前保留。
 - **AuditClass**—稽核種類，輸入代碼必須被列於稽核種類代碼表中。
 - **AccuracyType**—準確度型式，此欄位目前保留。
 - **AuditSampleID**—稽核樣品編號，為一參照用序號，由使用者自行編列，需避免重複。
 - **ExpirationDate**—採用之一級標準有效期限。
 - **AuditScheduled**—稽核資料開始日期。
 - **Level_1_ActuralValue~ Level_5_ActuralValue**—稽核實際值 1~5。
 - **Level_1_IndicatedValue~ Level_5_IndicatedValue**—稽核記錄值 1~5。
 - **ZeroSpan**—零點校正值。

- (5). 精密度資料(transaction : RP)包含以下元素：
- **TransactionType**—註明交易類型，此處為 PrecisionData。
 - **ActionIndicator**—交易處理型式，可以為插入新資料(I)、更新既有資料(U)或是刪除既有資料(D)。
 - **PrecisionType**—精密度稽核類型，使用者自行描述該精密度試驗之類型。
 - **PrecisionID**—精密度稽核代碼，同一稽核日期之多筆稽核資料以序號方式編號(1 - 99)以示區別。
 - **PrecisionDate**—稽核日期。
 - **ActuralValue**—實際值。
 - **IndicatedMethod**—稽核值所使用之方法代碼，輸入代碼必須被列於採樣方法代碼表中。
 - **IndicatedValue**—稽核值。
 - **CollocatedPOC**—平行監測區分碼，即精密度試驗之平行試驗資料之 POC 碼，必須為既有代碼。
 - **PrecisionSampleID**—稽核樣品編號，為一參照用序號，由使用者自行編列，需避免重複。
 - **AuditAgency**—方法稽核單位，輸入代碼必須被列於空氣品質監測單位代碼表。
- (6). 空白試驗資料(transaction : RB)包含以下元素：
- **TransactionType**—註明交易類型，此處為 BlankTestData。
 - **ActionIndicator**—交易處理型式，可以為插入新資料(I)、更新既有資料(U)或是刪除既有資料

(D)。

- **BlankTestType**—空白試驗種類，輸入代碼必須被列於空白試驗種類代碼表中。
 - **BlankTestDate**—空白試驗日期。
 - **BlankTestTime**—空白試驗時間。
 - **ReportedSampleValue**—空白試驗測值。
 - **NullDataCode**—空值註記，輸入代碼必須被列於狀況註記型代碼表中。
 - **QualifierCode01~ QualifierCode10**—狀況註記1~10，輸入代碼必須被列於狀況註記型代碼表中。
 - **UncertaintyValue**—不確定度數值。
- (7). 年報資料(transaction : RS)為年度數據之統計資料，可視需要進行擴充，其包含以下元素：
- **TransactionType**—註明交易類型，此處為AnnualSummaryData。
 - **ActionIndicator**—交易處理型式，可以為插入新資料(I)、更新既有資料(U)或是刪除既有資料(D)。
 - **SummaryYear**—年報年度。
 - **ExceptionalDataTypeID**—有無異常數據，輸入代碼必須被列於異常數據代碼表中。
 - **CountOfObservations**—數據總筆數。
 - **CountOfExceptionalEvents**—異常事件總數。
 - **MaximumValue**—最高值。
 - **MaximumValueDate**—最高值資料日期。
 - **MaximumValueTime**—最高值資料時間。
 - **MaximumValue_2ndHighest**—次高值。

- **MaximumValueDate_2ndHighest**—次高值資料日期。
- **MaximumValueTime_2ndHighest**—次高值資料時間。
- **MaximumValue_3rdHighest**—第三高值。
- **MaximumValue_4thHighest**—第四高值。
- **MaximumValue_5thHighest**—第五高值。
- **MinimumSampleValue**—最低值。
- **ArithmeticMean**—算數平均。
- **ArithmeticStandardDeviation**—算數標準偏差。
- **GeometricMean**—幾何平均。
- **GeometricStandardDeviation**—幾何標準偏差。
- **PercentileSampleValue_10th**—由低至高排序位於 10% 之數值。
- **PercentileSampleValue_25th**—由低至高排序位於 25% 之數值。
- **PercentileSampleValue_50th**—由低至高排序位於 50% 之數值。
- **PercentileSampleValue_75th**—由低至高排序位於 75% 之數值。
- **PercentileSampleValue_90th**—由低至高排序位於 90% 之數值。
- **PercentileSampleValue_95th**—由低至高排序位於 95% 之數值。
- **PercentileSampleValue_98th**—由低至高排序位於 98% 之數值。
- **PercentileSampleValue_99th**—由低至高排序位於 99% 之數值。

- **PercentOfObservations**—扣除不列入計算之數據後，年報取用之數據佔總數據筆數百分比。
 - **CountOfHalfMDLSubstitutions**—監測值由於低於 MDL 而以(MDL / 2)數值取代之總筆數。
- (8). 屬於數據資料之交易類型，其順序亦可以任意排列。
- (9). 有關文件元素標籤的中文標籤名稱、格式及說明等均規範於空氣品質資料字典 AQID 中。
- (10). 採樣及分析方法若採用本署環境檢驗所公告之檢測技術者，應遵循 NIEA (National Institute of Environmental Analysis) 編碼規定，並參照本規範之「採樣方法代碼表」所對應之代碼填於對應元素中；若採儀器自動採樣分析者，同樣應填入儀器設計所依據之 NIEA 採樣及分析方法代碼。
- (11). 監測數值之單位 (如 mg/l)，在交換文件中需以 027 單位代碼表中所規定之代碼替代之。
- (12). 部份文字欄位為由資料生產、擁有者自行決定。但建議儘量使用「統一且詳細描述之正體中文字」，如「環保署」則應使用「行政院環境保護署」。
- (13). 為利於交換文件的交換、驗證及後續處理，交換文件中之各項空氣品質檢測結果表示將依下列原則處理：
- i. 為利於監測、檢測結果的交換流通，完整的空氣品質檢測結果應包含數值、單位、品保資料等相關要素。
 - ii. 在「數值」及「單位」的表示方面，應優先參考本署環境檢驗所之「檢測報告位數表示規定」及相關規定。
 - iii. 交換文件中的「數值」不應以「科學記法」表示。監測資訊生產者雖可依相關規定以科學記法表示或貯存其結果，但在轉換成交換文件時，應將其轉換成 10 進位制的數字，並依資料字典定義之規格進行傳送。

(四) 完整細部設計說明：請參閱「附錄三－空氣品質監測資料 XSD 內容架構」。

三、驗證文件技術規範

(一) 總則

1. 考量建置及維護之彈性，本規範採用 XML Schema（或稱為 XML Schema Definition，XSD）做為空氣品質交換文件的驗證標準，此標準已於 2001 年 5 月成為 W3C 的建議標準（Recommendations）。
2. 驗證文件以 AQS_Schema_###.xsd 為檔案命名的方式。其中「##」為驗證文件的版本，例如 AQS_Schema_01.xsd 為第 1 版空氣品質監測資料交換文件的驗證文件。
3. 驗證文件預計將建置在行政院環境保護署之「空氣品質監測網」中，供使用者線上驗證或檔案下載。資料生產者對於所產出之交換文件可利用根標籤中的 xsi:schemaLocation 屬性指向相關的網址，透過網際網路進行驗證。考量全國空氣品質監測資料電子交換規範的統一性，前述網站所提供之驗證文件下載目的，僅在便於資料生產者加速交換文件產生的工具開發，故「不可」將正式的交流文件中 xsi:schemaLocation 屬性指向其它非規範之位置。

(二) 驗證文件內容

驗證文件由上至下依序為：

1. 宣告：`<? Xml version="1.0" encoding="UTF-8" ?>`
2. 說明：
 - (1). 以中文或英文簡單描述
 - (2). `<!-- XML Schema for Air Quality Information of ROC (Taiwan) -->`
3. 根標籤：`<xs:schema> …… </xs:schema>`（此為 W3C 的規定）
 - (1). 根標籤的名稱空間：
 - `xmlns:xs="http://www.w3.org/2001/XMLSchema"`
 - `xmlns:aqs="http://taqm.epa.gov.tw/taqm/aqs/schem`

a/”

- targetNamespace=”
http://taqm.epa.gov.tw/taqm/aqs/schema/”

(2). 根標籤的名稱空間限制及版本：

- elementFormDefault=”qualified”
attributeFormDefault=”unqualified”
version=”1.0”

4. 匯入：利用<xs:include>匯入其他 XML Schema

5. 說明：

(1). 以<xs:annotation>及<xs:documentation>元素分別說明「檔案用途」、「驗證檔名」、「應用範圍」、「開發機關」、「開發日期」等，例如：

```
<xs:annotation>  
  <xs:documentation>空氣品質監測資料電子交換  
XML 文件驗證檔案</xs:documentation>  
  <xs:documentation>驗證檔名：AQS_Schema_01  
</xs:documentation>  
  <xs:documentation>應用範圍：空氣品質監測電子交  
換</xs:documentation>  
  <xs:documentation>開發機關：行政院環境保護署  
</xs:documentation>  
  <xs:documentation>開發日期：2010 年 6 月  
</xs:documentation>  
</xs:annotation>
```

(三) 驗證架構

有關驗證文件中之文件本體的概要架構如圖 3-1 所示意。細部架構請參閱「附錄二、空氣品質資料交換驗證架構」及「附錄三—空氣品質監測資料交換系統 1.0 架構及驗證細部設計文件」。

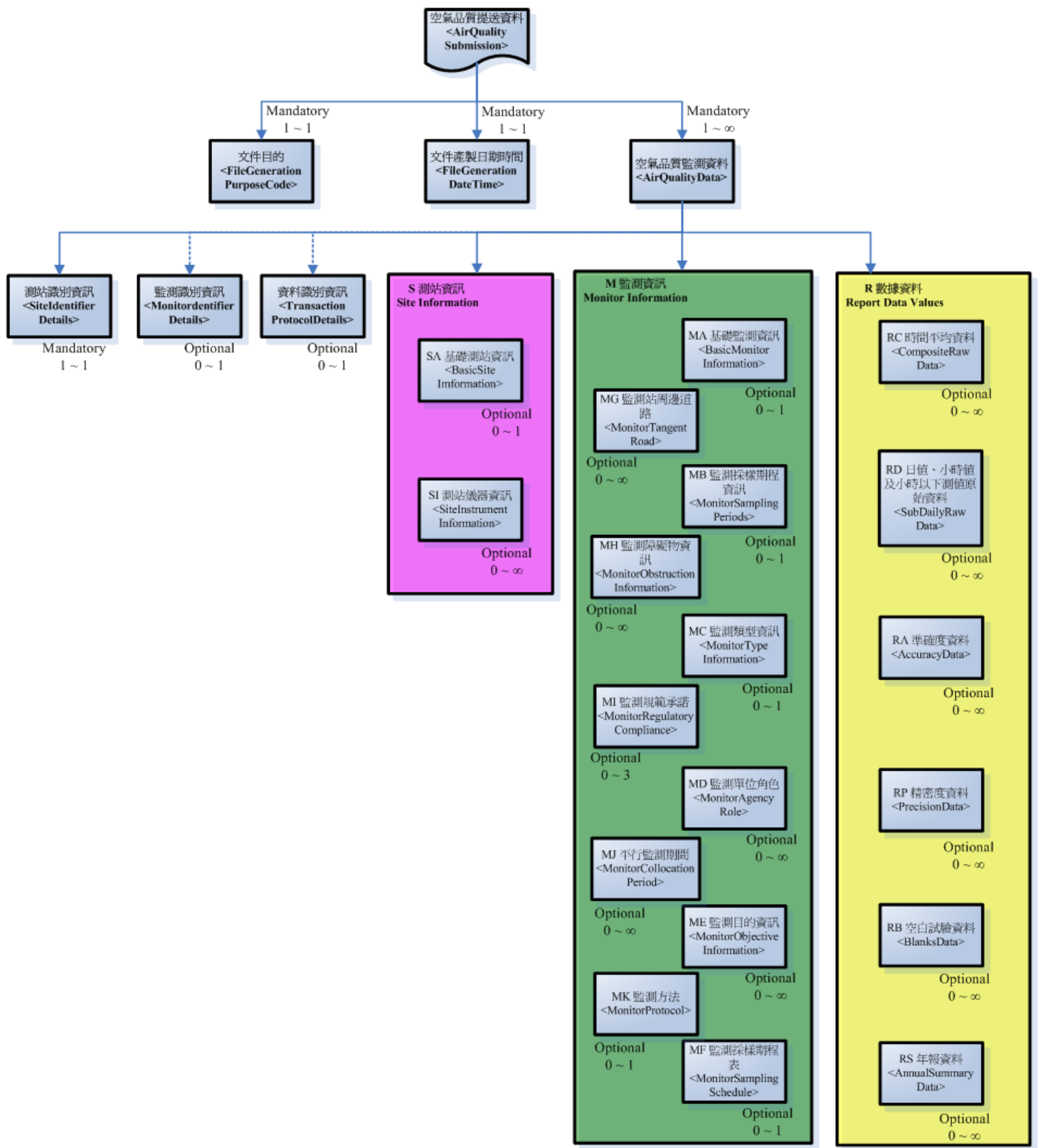


圖 3-1：空氣品質驗證文件之概要架構示意圖

四、空氣品質資料交換範例文件

(一) 基本測站資訊及儀器資訊更新－範例文件

```
<?xml version="1.0" encoding="UTF-8"?>
<!-- XML Document for Air Quality Exchange of ROC (Taiwan) -->
<!-- 環保署空氣品質監測結果 -->
<aqs:AirQualitySubmission aqs:Version="1.0"
xsi:schemaLocation="http://taqm.epa.gov.tw/taqm/aqs/schema/
http://taqm.epa.gov.tw/taqm/aqs/schema/AQS_Schema_01.xsd"
xmlns:aqs="http://taqm.epa.gov.tw/taqm/aqs/schema/"
xmlns:xsi="http://www.w3.org/2001/XMLSchema-instance">
<!-- XML文件檔頭 -->
  <aqs:FileGenerationPurposeCode>AQS</aqs:FileGenerationPurposeCode>
  <!-- 文件產出目的(訂閱者)：環保署空氣品質系統 -->
  <aqs:FileGenerationDateTime>2010-10-17_08:35:32</aqs:FileGenerationDateTime>
  <!-- 文件產出日期時間：2010-10-17_08:35:32 -->
  <aqs:AirQualityData>
  <!-- 空氣品質監測資料 -->
    <aqs:SiteIdentifierDetails>
    <!-- 測站識別資訊(P.64) -->
      <aqs:SiteCounty>65000</aqs:SiteCounty>
      <aqs:SiteID>21</aqs:SiteID>
    </aqs:SiteIdentifierDetails>
    <aqs:MonitorIdentifierDetails>
    <!-- 監測識別資訊(P.65) -->
      <aqs:Parameter>003</aqs:Parameter>
      <aqs:POC>01</aqs:POC>
    </aqs:MonitorIdentifierDetails>
    <aqs:TransactionProtocolDetails>
    <!-- 資料識別資訊(P.66) -->
      <aqs:MethodCode>NIEA_A420_11C</aqs:MethodCode>
      <aqs:ReportedUnit>007</aqs:ReportedUnit>
    </aqs:TransactionProtocolDetails>
    <aqs:BasicSiteInformation>
    <!-- 基礎測站資訊(P.67) -->
      <aqs>ActionIndicator>U</aqs>ActionIndicator>
      <aqs>AgencyCode>001</aqs>AgencyCode>
      <aqs>StreetAddress>新北市新莊區中正路100號</aqs>StreetAddress>
      <aqs>ZipCode>242</aqs>ZipCode>
      <aqs>AQR>1</aqs>AQR>
      <aqs>ForeCastArea>1</aqs>ForeCastArea>
      <aqs>LandUseType>06</aqs>LandUseType>
      <aqs>LocationSetting>輔仁大學校舍頂樓</aqs>LocationSetting>
      <aqs>DateSiteEstablished>1991-07-17</aqs>DateSiteEstablished>
      <aqs>DateSiteTerminated>2010-09-03</aqs>DateSiteTerminated>
      <aqs>DateSiteUpdated>2008-10-17</aqs>DateSiteUpdated>
      <aqs>EvaluationDate>2010-08-13</aqs>EvaluationDate>
      <aqs>DirectionFromDowntown>N</aqs>DirectionFromDowntown>
      <aqs>Latitude>25.1021</aqs>Latitude>
      <aqs>Longitude>121.2519</aqs>Longitude>
      <aqs>HorizontalCollectionMethodCode>01</aqs>HorizontalCollectionMethodCode>
      <aqs>HorizontalDatum>WGS84</aqs>HorizontalDatum>
      <aqs>SourceScale>25000</aqs>SourceScale>
      <aqs>HorizontalAccuracy>15.00</aqs>HorizontalAccuracy>
      <aqs>VerticalMeasure>17.00</aqs>VerticalMeasure>
```

```

    <aqs:VerticalCollectionMethod>08</aqs:VerticalCollectionMethod>
    <aqs:VerticalDatum>TWVD2001</aqs:VerticalDatum>
    <aqs:VerticalAccuracy>0.5</aqs:VerticalAccuracy>
</aqs:BasicSiteInformation>
<aqs:SiteInstrumentInformation>
<!-- 測站儀器資訊(P.69) -->
    <aqs:ActionIndicator>U</aqs:ActionIndicator>
    <aqs:InstrumentID>00005</aqs:InstrumentID>
    <aqs:InstrumentProducer>Ecotech</aqs:InstrumentProducer>
    <aqs:InstrumentModel>9810</aqs:InstrumentModel>
    <aqs:InstrumentType>01</aqs:InstrumentType>
    <aqs:InstrumentMethodID>NIEA_A420_11C</aqs:InstrumentMethodID>
    <aqs:InstrumentOnlineDate>2002-08-13</aqs:InstrumentOnlineDate>
    <aqs:InstrumentStatus>1</aqs:InstrumentStatus>
    <aqs:InstrumentCalibDate>2008-08-13</aqs:InstrumentCalibDate>
    <aqs:InstrumentCalibType>01</aqs:InstrumentCalibType>
    <aqs:InstrumentCalibResult>01</aqs:InstrumentCalibResult>
</aqs:SiteInstrumentInformation>
<aqs:SiteInstrumentInformation>
<!-- 測站儀器資訊(P.69) -->
    <aqs:ActionIndicator>U</aqs:ActionIndicator>
    <aqs:InstrumentID>00006</aqs:InstrumentID>
    <aqs:InstrumentProducer>Ecotech</aqs:InstrumentProducer>
    <aqs:InstrumentModel>9810</aqs:InstrumentModel>
    <aqs:InstrumentType>01</aqs:InstrumentType>
    <aqs:InstrumentMethodID>NIEA_A420_11C</aqs:InstrumentMethodID>
    <aqs:InstrumentOnlineDate>2000-04-16</aqs:InstrumentOnlineDate>
    <aqs:InstrumentOfflineDate>2008-09-22</aqs:InstrumentOfflineDate>
    <aqs:InstrumentStatus>0</aqs:InstrumentStatus>
</aqs:SiteInstrumentInformation>
<aqs:SiteInstrumentInformation>
<!-- 測站儀器資訊(P.69) -->
    <aqs:ActionIndicator>D</aqs:ActionIndicator>
    <aqs:InstrumentID>00007</aqs:InstrumentID>
    <aqs:InstrumentProducer>Ecotech</aqs:InstrumentProducer>
    <aqs:InstrumentModel>9810</aqs:InstrumentModel>
    <aqs:InstrumentType>01</aqs:InstrumentType>
</aqs:SiteInstrumentInformation>
</aqs:AirQualityData>
</aqs:AirQualitySubmission>

```

(二) 日值、小時值及小時以下測值原始資料新增一範例文件

```
<?xml version="1.0" encoding="UTF-8"?>
<!-- XML Document for Air Quality Exchange of ROC (Taiwan) -->
<!-- 環保署空氣品質監測結果 -->
<aqs:AirQualitySubmission aqs:Version="1.0"
xsi:schemaLocation="http://taqm.epa.gov.tw/taqm/aqs/schema/
http://taqm.epa.gov.tw/taqm/aqs/schema/AQS_Schema_01.xsd"
xmlns:aqs="http://taqm.epa.gov.tw/taqm/aqs/schema/"
xmlns:xsi="http://www.w3.org/2001/XMLSchema-instance">
<!-- XML文件檔頭 -->
  <aqs:FileGenerationPurposeCode>AQS</aqs:FileGenerationPurposeCode>
  <!-- 文件產出目的(訂閱者)：環保署空氣品質系統 -->
  <aqs:FileGenerationDateTime>2010-10-17_08:35:32</aqs:FileGenerationDateTime>
  <!-- 文件產出日期時間：2010-10-17_08:35:32 -->
  <aqs:AirQualityData>
  <!-- 空氣品質監測資料 -->
    <aqs:SiteIdentifierDetails>
    <!-- 測站識別資訊(P.64) -->
      <aqs:SiteCounty>65000</aqs:SiteCounty>
      <aqs:SiteID>21</aqs:SiteID>
    </aqs:SiteIdentifierDetails>
    <!-- 監測識別資訊(P.65) -->
    <aqs:MonitorIdentifierDetails>
      <aqs:Parameter>003</aqs:Parameter>
      <aqs:POC>01</aqs:POC>
    </aqs:MonitorIdentifierDetails>
    <aqs:TransactionProtocolDetails>
    <!-- 資料識別資訊(P.66) -->
      <aqs:MethodCode>NIEA_A420_11C</aqs:MethodCode>
      <aqs:ReportedUnit>007</aqs:ReportedUnit>
    </aqs:TransactionProtocolDetails>
    <aqs:SubDailyRawData>
    <!-- 日值、小時值及小時以下測值原始資料(P.85) -->
      <aqs>ActionIndicator</aqs>ActionIndicator>
      <aqs:SampleCollectionStartDate>2010-09-08</aqs:SampleCollectionStartDate>
      <aqs:SampleCollectionStartTime>10:00:00</aqs:SampleCollectionStartTime>
      <aqs:ReportedSampleValue>72</aqs:ReportedSampleValue>
    </aqs:SubDailyRawData>
    <aqs:SubDailyRawData>
    <!-- 日值、小時值及小時以下測值原始資料(P.85) -->
      <aqs>ActionIndicator</aqs>ActionIndicator>
      <aqs:SampleCollectionStartDate>2010-09-08</aqs:SampleCollectionStartDate>
      <aqs:SampleCollectionStartTime>11:00:00</aqs:SampleCollectionStartTime>
      <aqs:ReportedSampleValue>72</aqs:ReportedSampleValue>
    </aqs:SubDailyRawData>
    <aqs:SubDailyRawData>
    <!-- 日值、小時值及小時以下測值原始資料(P.85) -->
      <aqs>ActionIndicator</aqs>ActionIndicator>
      <aqs:SampleCollectionStartDate>2010-09-08</aqs:SampleCollectionStartDate>
      <aqs:SampleCollectionStartTime>12:00:00</aqs:SampleCollectionStartTime>
      <aqs:ReportedSampleValue>90</aqs:ReportedSampleValue>
      <aqs:QualifierCode>R12</aqs:QualifierCode>
    </aqs:SubDailyRawData>
    <aqs:SubDailyRawData>
    <!-- 日值、小時值及小時以下測值原始資料(P.85) -->
      <aqs>ActionIndicator</aqs>ActionIndicator>
```

```
<aqs:SampleCollectionStartDate>2010-09-08</aqs:SampleCollectionStartDate>  
<aqs:SampleCollectionStartTime>13:00:00</aqs:SampleCollectionStartTime>  
<aqs:ReportedSampleValue>62</aqs:ReportedSampleValue>  
</aqs:SubDailyRawData>  
</aqs:AirQualityData>  
</aqs:AirQualitySubmission>
```


(三) 準確度資料新增－範例文件

```
<?xml version="1.0" encoding="UTF-8"?>
<!-- XML Document for Air Quality Exchange of ROC (Taiwan) -->
<!-- 環保署空氣品質監測結果 -->
<aqs:AirQualitySubmission aqs:Version="1.0"
xsi:schemaLocation="http://taqm.epa.gov.tw/taqm/aqs/schema/
http://taqm.epa.gov.tw/taqm/aqs/schema/AQS_Schema_01.xsd"
xmlns:aqs="http://taqm.epa.gov.tw/taqm/aqs/schema/"
xmlns:xsi="http://www.w3.org/2001/XMLSchema-instance">
<!-- XML文件檔頭 -->
  <aqs:FileGenerationPurposeCode>AQS</aqs:FileGenerationPurposeCode>
  <!-- 文件產出目的(訂閱者)：環保署空氣品質系統 -->
  <aqs:FileGenerationDateTime>2010-10-17_08:35:32</aqs:FileGenerationDateTime>
  <!-- 文件產出日期時間：20101017_08:35:32 -->
  <aqs:AirQualityData>
  <!-- 空氣品質監測資料 -->
    <aqs:SiteIdentifierDetails>
    <!-- 測站識別資訊(P.64) -->
      <aqs:SiteCounty>65000</aqs:SiteCounty>
      <aqs:SiteID>21</aqs:SiteID>
    </aqs:SiteIdentifierDetails>
    <aqs:MonitorIdentifierDetails>
    <!-- 監測識別資訊(P.65) -->
      <aqs:Parameter>003</aqs:Parameter>
      <aqs:POC>01</aqs:POC>
    </aqs:MonitorIdentifierDetails>
    <aqs:TransactionProtocolDetails>
    <!-- 資料識別資訊(P.66) -->
      <aqs:MethodCode>NIEA_A420_11C</aqs:MethodCode>
      <aqs:ReportedUnit>007</aqs:ReportedUnit>
    </aqs:TransactionProtocolDetails>
    <aqs:AccuracyData>
    <!-- 準確度資料(P.87) -->
      <aqs>ActionIndicator>I</aqs>ActionIndicator>
      <aqs:AccuracyAuditIDNumber>01</aqs:AccuracyAuditIDNumber>
      <aqs:AccuracyDate>2010-09-08</aqs:AccuracyDate>
      <aqs:AuditType>1</aqs:AuditType>
      <aqs:AuditClass>2</aqs:AuditClass>
      <aqs:ExpirationDate>2010-12-31</aqs:ExpirationDate>
      <aqs:Level_1_ActualValue>100.0</aqs:Level_1_ActualValue>
      <aqs:Level_1_IndicatedValue>97.1</aqs:Level_1_IndicatedValue>
      <aqs:Level_2_ActualValue>400.0</aqs:Level_2_ActualValue>
      <aqs:Level_2_IndicatedValue>411.7</aqs:Level_2_IndicatedValue>
      <aqs:ZeroSpan>0.020</aqs:ZeroSpan>
    </aqs:AccuracyData>
    <aqs:AccuracyData>
    <!-- 準確度資料(P.87) -->
      <aqs>ActionIndicator>I</aqs>ActionIndicator>
      <aqs:AccuracyAuditIDNumber>02</aqs:AccuracyAuditIDNumber>
      <aqs:AccuracyDate>2010-09-08</aqs:AccuracyDate>
      <aqs:AuditType>1</aqs:AuditType>
      <aqs:AuditClass>2</aqs:AuditClass>
      <aqs:ExpirationDate>2010-12-31</aqs:ExpirationDate>
      <aqs:Level_1_ActualValue>100.0</aqs:Level_1_ActualValue>
      <aqs:Level_1_IndicatedValue>93.8</aqs:Level_1_IndicatedValue>
      <aqs:Level_2_ActualValue>400.0</aqs:Level_2_ActualValue>
```

```
<aqs:Level_2_IndicatedValue>397.4</aqs:Level_2_IndicatedValue>  
<aqs:ZeroSpan>0.019</aqs:ZeroSpan>  
</aqs:AccuracyData>  
</aqs:AirQualityData>  
</aqs:AirQualitySubmission>
```

(四) 複合性資料新增－範例文件

```
<?xml version="1.0" encoding="UTF-8"?>
<!-- XML Document for Air Quality Exchange of ROC (Taiwan) -->
<!-- 環保署空氣品質監測結果 -->
<aqs:AirQualitySubmission aqs:Version="1.0"
xsi:schemaLocation="http://taqm.epa.gov.tw/taqm/aqs/schema/
http://taqm.epa.gov.tw/taqm/aqs/schema/AQS_Schema_01.xsd"
xmlns:aqs="http://taqm.epa.gov.tw/taqm/aqs/schema/"
xmlns:xsi="http://www.w3.org/2001/XMLSchema-instance">
<!-- XML文件檔頭 -->
  <aqs:FileGenerationPurposeCode>AQS</aqs:FileGenerationPurposeCode>
  <!-- 文件產出目的(訂閱者)：環保署空氣品質系統 -->
  <aqs:FileGenerationDateTime>2010-10-17_08:35:32</aqs:FileGenerationDateTime>
  <!-- 文件產出日期時間：2010-10-17_08:35:32 -->
  <aqs:AirQualityData>
  <!-- 空氣品質監測資料 -->
    <aqs:SiteIdentifierDetails>
      <!-- 測站識別資訊(P.64) -->
      <aqs:SiteCounty>65000</aqs:SiteCounty>
      <aqs:SiteID>21</aqs:SiteID>
    </aqs:SiteIdentifierDetails>
    <aqs:MonitorIdentifierDetails>
      <!-- 監測識別資訊(P.65) -->
      <aqs:Parameter>003</aqs:Parameter>
      <aqs:POC>01</aqs:POC>
    </aqs:MonitorIdentifierDetails>
    <aqs:TransactionProtocolDetails>
      <!-- 資料識別資訊(P.66) -->
      <aqs:MethodCode>NIEA_A420_11C</aqs:MethodCode>
      <aqs:ReportedUnit>007</aqs:ReportedUnit>
    </aqs:TransactionProtocolDetails>
    <aqs:BasicSiteInformation>
      <!-- 基礎測站資訊(P.67) -->
      <aqs>ActionIndicator>U</aqs>ActionIndicator>
      <aqs:AgencyCode>001</aqs:AgencyCode>
      <aqs:StreetAddress>新北市新莊區中正路100號</aqs:StreetAddress>
      <aqs:ZipCode>242</aqs:ZipCode>
      <aqs:AQR>1</aqs:AQR>
      <aqs:ForeCastArea>1</aqs:ForeCastArea>
      <aqs:LandUseType>06</aqs:LandUseType>
      <aqs:LocationSetting>輔仁大學校舍頂樓</aqs:LocationSetting>
      <aqs>DateSiteEstablished>1991-07-17</aqs>DateSiteEstablished>
      <aqs>DateSiteTerminated>2010-09-03</aqs>DateSiteTerminated>
      <aqs>DateSiteUpdated>2008-10-17</aqs>DateSiteUpdated>
      <aqs:EvaluationDate>2010-08-13</aqs:EvaluationDate>
      <aqs:DirectionFromDowntown>N</aqs:DirectionFromDowntown>
      <aqs:Latitude>25.1021</aqs:Latitude>
      <aqs:Longitude>121.2519</aqs:Longitude>
      <aqs:HorizontalCollectionMethodCode>01</aqs:HorizontalCollectionMethodCode>
```

```

    <aqs:HorizontalDatum>WGS84</aqs:HorizontalDatum>
    <aqs:SourceScale>25000</aqs:SourceScale>
    <aqs:HorizontalAccuracy>15.00</aqs:HorizontalAccuracy>
    <aqs:VerticalMeasure>17.00</aqs:VerticalMeasure>
    <aqs:VerticalCollectionMethod>08</aqs:VerticalCollectionMethod>
    <aqs:VerticalDatum>TWVD2001</aqs:VerticalDatum>
    <aqs:VerticalAccuracy>0.5</aqs:VerticalAccuracy>
</aqs:BasicSiteInformation>
<aqs:SiteInstrumentInformation>
<!-- 測站儀器資訊(P.69) -->
    <aqs:ActionIndicator>U</aqs:ActionIndicator>
    <aqs:InstrumentID>00005</aqs:InstrumentID>
    <aqs:InstrumentProducer>Ecotech</aqs:InstrumentProducer>
    <aqs:InstrumentModel>9810</aqs:InstrumentModel>
    <aqs:InstrumentType>01</aqs:InstrumentType>
    <aqs:InstrumentMethodID>NIEA_A420_11C</aqs:InstrumentMethodID>
    <aqs:InstrumentOnlineDate>2002-08-13</aqs:InstrumentOnlineDate>
    <aqs:InstrumentStatus>1</aqs:InstrumentStatus>
    <aqs:InstrumentCalibDate>2008-08-13</aqs:InstrumentCalibDate>
    <aqs:InstrumentCalibType>01</aqs:InstrumentCalibType>
    <aqs:InstrumentCalibResult>01</aqs:InstrumentCalibResult>
</aqs:SiteInstrumentInformation>
<aqs:SiteInstrumentInformation>
<!-- 測站儀器資訊(P.69) -->
    <aqs:ActionIndicator>U</aqs:ActionIndicator>
    <aqs:InstrumentID>00006</aqs:InstrumentID>
    <aqs:InstrumentProducer>Ecotech</aqs:InstrumentProducer>
    <aqs:InstrumentModel>9810</aqs:InstrumentModel>
    <aqs:InstrumentType>01</aqs:InstrumentType>
    <aqs:InstrumentMethodID>NIEA_A420_11C</aqs:InstrumentMethodID>
    <aqs:InstrumentOnlineDate>2000-04-16</aqs:InstrumentOnlineDate>
    <aqs:InstrumentOfflineDate>2008-09-22</aqs:InstrumentOfflineDate>
    <aqs:InstrumentStatus>0</aqs:InstrumentStatus>
</aqs:SiteInstrumentInformation>
<aqs:SiteInstrumentInformation>
<!-- 測站儀器資訊(P.69) -->
    <aqs:ActionIndicator>D</aqs:ActionIndicator>
    <aqs:InstrumentID>00007</aqs:InstrumentID>
    <aqs:InstrumentProducer>Ecotech</aqs:InstrumentProducer>
    <aqs:InstrumentModel>9810</aqs:InstrumentModel>
    <aqs:InstrumentType>01</aqs:InstrumentType>
</aqs:SiteInstrumentInformation>
<aqs:BasicMonitoringInformation>
<!-- 基礎監測資訊(P.70) -->
    <aqs:ActionIndicator>U</aqs:ActionIndicator>
    <aqs:ProjectClass>09</aqs:ProjectClass>
    <aqs:DominantSource>Area</aqs:DominantSource>
    <aqs:MeasurementScale>Urban</aqs:MeasurementScale>
    <aqs:ProbeLocation>TopOfBuilding</aqs:ProbeLocation>

```

```

    <aqs:ProbeHeight>14.84</aqs:ProbeHeight>
    <aqs:ProbeHorizontalDist>2.0</aqs:ProbeHorizontalDist>
    <aqs:ProbeVerticalDist>1.84</aqs:ProbeVerticalDist>
    <aqs:SurrogateIndicator>N</aqs:SurrogateIndicator>
    <aqs:UnrestrictedAirFlow>N</aqs:UnrestrictedAirFlow>
    <aqs:KeySite>N</aqs:KeySite>
    <aqs:ScheduleExemptionIndicator>N</aqs:ScheduleExemptionIndicator>
</aqs:BasicMonitoringInformation>
<aqs:MonitorSamplingPeriod>
<!-- 監測採樣期程資訊(P.72) -->
    <aqs>ActionIndicator>I</aqs>ActionIndicator>
    <aqs>DateSamplingBegan>2010-09-08</aqs>DateSamplingBegan>
    <aqs>DateSamplingEnded>2010-09-08</aqs>DateSamplingEnded>
</aqs:MonitorSamplingPeriod>
<aqs:MonitorTypeInfoInformation>
<!-- 監測類型資訊(P.73) -->
    <aqs>ActionIndicator>I</aqs>ActionIndicator>
    <aqs:MonitorType>2</aqs:MonitorType>
    <aqs:MonitorTypeBeginDate>2010-09-08</aqs:MonitorTypeBeginDate>
</aqs:MonitorTypeInfoInformation>
<aqs:MonitorAgencyRole>
<!-- 監測單位角色(P.74) -->
    <aqs>ActionIndicator>I</aqs>ActionIndicator>
    <aqs:AgencyRoleName>Collecting</aqs:AgencyRoleName>
    <aqs:AgencyCode>101</aqs:AgencyCode>
    <aqs:AgencyRoleBeginDate>2010-09-01</aqs:AgencyRoleBeginDate>
    <aqs:AgencyRoleEndDate>2010-12-31</aqs:AgencyRoleEndDate>
</aqs:MonitorAgencyRole>
<aqs:MonitorAgencyRole>
<!-- 監測單位角色(P.74) -->
    <aqs>ActionIndicator>I</aqs>ActionIndicator>
    <aqs:AgencyRoleName>PQAO</aqs:AgencyRoleName>
    <aqs:AgencyCode>001</aqs:AgencyCode>
    <aqs:AgencyRoleBeginDate>2010-09-01</aqs:AgencyRoleBeginDate>
    <aqs:AgencyRoleEndDate>2010-12-31</aqs:AgencyRoleEndDate>
</aqs:MonitorAgencyRole>
<aqs:MonitorObjectiveInformation>
<!-- 監測目的資訊(P.75) -->
    <aqs>ActionIndicator>I</aqs>ActionIndicator>
    <aqs:MonitorObjectiveType>3</aqs:MonitorObjectiveType>
    <aqs:UrbanAreaRepresented>1000105</aqs:UrbanAreaRepresented>
</aqs:MonitorObjectiveInformation>
<aqs:MonitorSamplingSchedule>
<!-- 監測採樣期程表(P.76) -->
    <aqs>ActionIndicator>I</aqs>ActionIndicator>
    <aqs:RequiredCollectionFrequency_Sept>D</aqs:RequiredCollectionFrequency_Sept>
</aqs:MonitorSamplingSchedule>
<aqs:MonitorObstructionInformation>
<!-- 監測障礙物資訊(P.79) -->

```

```

    <aqs:ActionIndicator>I</aqs:ActionIndicator>
    <aqs:ProbeObstructionType>1</aqs:ProbeObstructionType>
    <aqs:DirectionToObstruction>N</aqs:DirectionToObstruction>
    <aqs:DistanceToObstruction>100</aqs:DistanceToObstruction>
    <aqs:ProbeObstructionHeight>20</aqs:ProbeObstructionHeight>
</aqs:MonitorObstructionInformation>
<aqs:MonitorObstructionInformation>
<!-- 監測障礙物資訊(P.79) -->
    <aqs:ActionIndicator>I</aqs:ActionIndicator>
    <aqs:ProbeObstructionType>1</aqs:ProbeObstructionType>
    <aqs:DirectionToObstruction>E</aqs:DirectionToObstruction>
    <aqs:DistanceToObstruction>50</aqs:DistanceToObstruction>
    <aqs:ProbeObstructionHeight>12</aqs:ProbeObstructionHeight>
</aqs:MonitorObstructionInformation>
<aqs:MonitorObstructionInformation>
<!-- 監測障礙物資訊(P.79) -->
    <aqs:ActionIndicator>I</aqs:ActionIndicator>
    <aqs:ProbeObstructionType>1</aqs:ProbeObstructionType>
    <aqs:DirectionToObstruction>SE</aqs:DirectionToObstruction>
    <aqs:DistanceToObstruction>80</aqs:DistanceToObstruction>
    <aqs:ProbeObstructionHeight>20</aqs:ProbeObstructionHeight>
</aqs:MonitorObstructionInformation>
<aqs:MonitorObstructionInformation>
<!-- 監測障礙物資訊(P.79) -->
    <aqs:ActionIndicator>I</aqs:ActionIndicator>
    <aqs:ProbeObstructionType>1</aqs:ProbeObstructionType>
    <aqs:DirectionToObstruction>S</aqs:DirectionToObstruction>
    <aqs:DistanceToObstruction>300</aqs:DistanceToObstruction>
    <aqs:ProbeObstructionHeight>40</aqs:ProbeObstructionHeight>
</aqs:MonitorObstructionInformation>
<aqs:MonitorRegulatoryCompliance>
<!-- 監測規範承諾(P.80) -->
    <aqs:ActionIndicator>I</aqs:ActionIndicator>
    <aqs:RegulationCode>SC</aqs:RegulationCode>
    <aqs:ComplianceIndicator>Y</aqs:ComplianceIndicator>
    <aqs:ComplianceDate>2010-09-08</aqs:ComplianceDate>
</aqs:MonitorRegulatoryCompliance>
<aqs:MonitorRegulatoryCompliance>
<!-- 監測規範承諾(P.80) -->
    <aqs:ActionIndicator>I</aqs:ActionIndicator>
    <aqs:RegulationCode>RM</aqs:RegulationCode>
    <aqs:ComplianceIndicator>Y</aqs:ComplianceIndicator>
    <aqs:ComplianceDate>2010-09-08</aqs:ComplianceDate>
</aqs:MonitorRegulatoryCompliance>
<aqs:MonitorRegulatoryCompliance>
<!-- 監測規範承諾(P.80) -->
    <aqs:ActionIndicator>I</aqs:ActionIndicator>
    <aqs:RegulationCode>QC</aqs:RegulationCode>
    <aqs:ComplianceIndicator>Y</aqs:ComplianceIndicator>

```

```

    <aqs:ComplianceDate>2010-09-08</aqs:ComplianceDate>
</aqs:MonitorRegulatoryCompliance>
<aqs:SubDailyRawData>
<!-- 日值、小時值及小時以下測值原始資料(P.85) -->
    <aqs:ActionIndicator>I</aqs:ActionIndicator>
    <aqs:SampleCollectionStartDate>2010-09-08</aqs:SampleCollectionStartDate>
    <aqs:SampleCollectionStartTime>00:00:00</aqs:SampleCollectionStartTime>
    <aqs:ReportedSampleValue>22</aqs:ReportedSampleValue>
</aqs:SubDailyRawData>
<aqs:SubDailyRawData>
<!-- 日值、小時值及小時以下測值原始資料(P.85) -->
    <aqs:ActionIndicator>I</aqs:ActionIndicator>
    <aqs:SampleCollectionStartDate>2010-09-08</aqs:SampleCollectionStartDate>
    <aqs:SampleCollectionStartTime>01:00:00</aqs:SampleCollectionStartTime>
    <aqs:ReportedSampleValue>28</aqs:ReportedSampleValue>
</aqs:SubDailyRawData>
<aqs:SubDailyRawData>
<!-- 日值、小時值及小時以下測值原始資料(P.85) -->
    <aqs:ActionIndicator>I</aqs:ActionIndicator>
    <aqs:SampleCollectionStartDate>2010-09-08</aqs:SampleCollectionStartDate>
    <aqs:SampleCollectionStartTime>02:00:00</aqs:SampleCollectionStartTime>
    <aqs:NullDataCode>D52</aqs:NullDataCode>
</aqs:SubDailyRawData>
<aqs:SubDailyRawData>
<!-- 日值、小時值及小時以下測值原始資料(P.85) -->
    <aqs:ActionIndicator>I</aqs:ActionIndicator>
    <aqs:SampleCollectionStartDate>2010-09-08</aqs:SampleCollectionStartDate>
    <aqs:SampleCollectionStartTime>03:00:00</aqs:SampleCollectionStartTime>
    <aqs:ReportedSampleValue>33</aqs:ReportedSampleValue>
</aqs:SubDailyRawData>
<aqs:SubDailyRawData>
<!-- 日值、小時值及小時以下測值原始資料(P.85) -->
    <aqs:ActionIndicator>I</aqs:ActionIndicator>
    <aqs:SampleCollectionStartDate>2010-09-08</aqs:SampleCollectionStartDate>
    <aqs:SampleCollectionStartTime>04:00:00</aqs:SampleCollectionStartTime>
    <aqs:ReportedSampleValue>42</aqs:ReportedSampleValue>
</aqs:SubDailyRawData>
<aqs:SubDailyRawData>
<!-- 日值、小時值及小時以下測值原始資料(P.85) -->
    <aqs:ActionIndicator>I</aqs:ActionIndicator>
    <aqs:SampleCollectionStartDate>2010-09-08</aqs:SampleCollectionStartDate>
    <aqs:SampleCollectionStartTime>05:00:00</aqs:SampleCollectionStartTime>
    <aqs:ReportedSampleValue>32</aqs:ReportedSampleValue>
</aqs:SubDailyRawData>
<aqs:SubDailyRawData>
<!-- 日值、小時值及小時以下測值原始資料(P.85) -->
    <aqs:ActionIndicator>I</aqs:ActionIndicator>
    <aqs:SampleCollectionStartDate>2010-09-08</aqs:SampleCollectionStartDate>
    <aqs:SampleCollectionStartTime>06:00:00</aqs:SampleCollectionStartTime>

```

```

    <aqs:ReportedSampleValue>45</aqs:ReportedSampleValue>
  </aqs:SubDailyRawData>
<aqs:SubDailyRawData>
<!-- 日值、小時值及小時以下測值原始資料(P.85) -->
  <aqs:ActionIndicator>I</aqs:ActionIndicator>
  <aqs:SampleCollectionStartDate>2010-09-08</aqs:SampleCollectionStartDate>
  <aqs:SampleCollectionStartTime>07:00:00</aqs:SampleCollectionStartTime>
  <aqs:ReportedSampleValue>51</aqs:ReportedSampleValue>
</aqs:SubDailyRawData>
<aqs:SubDailyRawData>
<!-- 日值、小時值及小時以下測值原始資料(P.85) -->
  <aqs:ActionIndicator>I</aqs:ActionIndicator>
  <aqs:SampleCollectionStartDate>2010-09-08</aqs:SampleCollectionStartDate>
  <aqs:SampleCollectionStartTime>08:00:00</aqs:SampleCollectionStartTime>
  <aqs:ReportedSampleValue>66</aqs:ReportedSampleValue>
</aqs:SubDailyRawData>
<aqs:SubDailyRawData>
<!-- 日值、小時值及小時以下測值原始資料(P.85) -->
  <aqs:ActionIndicator>I</aqs:ActionIndicator>
  <aqs:SampleCollectionStartDate>2010-09-08</aqs:SampleCollectionStartDate>
  <aqs:SampleCollectionStartTime>09:00:00</aqs:SampleCollectionStartTime>
  <aqs:ReportedSampleValue>67</aqs:ReportedSampleValue>
</aqs:SubDailyRawData>
<aqs:SubDailyRawData>
<!-- 日值、小時值及小時以下測值原始資料(P.85) -->
  <aqs:ActionIndicator>I</aqs:ActionIndicator>
  <aqs:SampleCollectionStartDate>2010-09-08</aqs:SampleCollectionStartDate>
  <aqs:SampleCollectionStartTime>10:00:00</aqs:SampleCollectionStartTime>
  <aqs:ReportedSampleValue>72</aqs:ReportedSampleValue>
</aqs:SubDailyRawData>
<aqs:SubDailyRawData>
<!-- 日值、小時值及小時以下測值原始資料(P.85) -->
  <aqs:ActionIndicator>I</aqs:ActionIndicator>
  <aqs:SampleCollectionStartDate>2010-09-08</aqs:SampleCollectionStartDate>
  <aqs:SampleCollectionStartTime>11:00:00</aqs:SampleCollectionStartTime>
  <aqs:ReportedSampleValue>72</aqs:ReportedSampleValue>
</aqs:SubDailyRawData>
<aqs:SubDailyRawData>
<!-- 日值、小時值及小時以下測值原始資料(P.85) -->
  <aqs:ActionIndicator>I</aqs:ActionIndicator>
  <aqs:SampleCollectionStartDate>2010-09-08</aqs:SampleCollectionStartDate>
  <aqs:SampleCollectionStartTime>12:00:00</aqs:SampleCollectionStartTime>
  <aqs:ReportedSampleValue>90</aqs:ReportedSampleValue>
  <aqs:QualifierCode>R12</aqs:QualifierCode>
</aqs:SubDailyRawData>
<aqs:SubDailyRawData>
<!-- 日值、小時值及小時以下測值原始資料(P.85) -->
  <aqs:ActionIndicator>I</aqs:ActionIndicator>
  <aqs:SampleCollectionStartDate>2010-09-08</aqs:SampleCollectionStartDate>

```



```

    <aqs:SampleCollectionStartTime>13:00:00</aqs:SampleCollectionStartTime>
    <aqs:ReportedSampleValue>62</aqs:ReportedSampleValue>
</aqs:SubDailyRawData>
<aqs:SubDailyRawData>
<!-- 日值、小時值及小時以下測值原始資料(P.85) -->
    <aqs:ActionIndicator>I</aqs:ActionIndicator>
    <aqs:SampleCollectionStartDate>2010-09-08</aqs:SampleCollectionStartDate>
    <aqs:SampleCollectionStartTime>14:00:00</aqs:SampleCollectionStartTime>
    <aqs:ReportedSampleValue>55</aqs:ReportedSampleValue>
</aqs:SubDailyRawData>
<aqs:SubDailyRawData>
<!-- 日值、小時值及小時以下測值原始資料(P.85) -->
    <aqs:ActionIndicator>I</aqs:ActionIndicator>
    <aqs:SampleCollectionStartDate>2010-09-08</aqs:SampleCollectionStartDate>
    <aqs:SampleCollectionStartTime>15:00:00</aqs:SampleCollectionStartTime>
    <aqs:ReportedSampleValue>52</aqs:ReportedSampleValue>
</aqs:SubDailyRawData>
<aqs:SubDailyRawData>
<!-- 日值、小時值及小時以下測值原始資料(P.85) -->
    <aqs:ActionIndicator>I</aqs:ActionIndicator>
    <aqs:SampleCollectionStartDate>2010-09-08</aqs:SampleCollectionStartDate>
    <aqs:SampleCollectionStartTime>16:00:00</aqs:SampleCollectionStartTime>
    <aqs:ReportedSampleValue>41</aqs:ReportedSampleValue>
</aqs:SubDailyRawData>
<aqs:SubDailyRawData>
<!-- 日值、小時值及小時以下測值原始資料(P.85) -->
    <aqs:ActionIndicator>I</aqs:ActionIndicator>
    <aqs:SampleCollectionStartDate>2010-09-08</aqs:SampleCollectionStartDate>
    <aqs:SampleCollectionStartTime>17:00:00</aqs:SampleCollectionStartTime>
    <aqs:ReportedSampleValue>69</aqs:ReportedSampleValue>
</aqs:SubDailyRawData>
<aqs:SubDailyRawData>
<!-- 日值、小時值及小時以下測值原始資料(P.85) -->
    <aqs:ActionIndicator>I</aqs:ActionIndicator>
    <aqs:SampleCollectionStartDate>2010-09-08</aqs:SampleCollectionStartDate>
    <aqs:SampleCollectionStartTime>18:00:00</aqs:SampleCollectionStartTime>
    <aqs:ReportedSampleValue>82</aqs:ReportedSampleValue>
    <aqs:QualifierCode>R12</aqs:QualifierCode>
</aqs:SubDailyRawData>
<aqs:SubDailyRawData>
<!-- 日值、小時值及小時以下測值原始資料(P.85) -->
    <aqs:ActionIndicator>I</aqs:ActionIndicator>
    <aqs:SampleCollectionStartDate>2010-09-08</aqs:SampleCollectionStartDate>
    <aqs:SampleCollectionStartTime>19:00:00</aqs:SampleCollectionStartTime>
    <aqs:ReportedSampleValue>97</aqs:ReportedSampleValue>
    <aqs:QualifierCode>R12</aqs:QualifierCode>
</aqs:SubDailyRawData>
<aqs:SubDailyRawData>
<!-- 日值、小時值及小時以下測值原始資料(P.85) -->

```

```

    <aqs:ActionIndicator>I</aqs:ActionIndicator>
    <aqs:SampleCollectionStartDate>2010-09-08</aqs:SampleCollectionStartDate>
    <aqs:SampleCollectionStartTime>20:00:00</aqs:SampleCollectionStartTime>
    <aqs:ReportedSampleValue>75</aqs:ReportedSampleValue>
  </aqs:SubDailyRawData>
<aqs:SubDailyRawData>
<!-- 日值、小時值及小時以下測值原始資料(P.85) -->
    <aqs:ActionIndicator>I</aqs:ActionIndicator>
    <aqs:SampleCollectionStartDate>2010-09-08</aqs:SampleCollectionStartDate>
    <aqs:SampleCollectionStartTime>21:00:00</aqs:SampleCollectionStartTime>
    <aqs:ReportedSampleValue>63</aqs:ReportedSampleValue>
  </aqs:SubDailyRawData>
<aqs:SubDailyRawData>
<!-- 日值、小時值及小時以下測值原始資料(P.85) -->
    <aqs:ActionIndicator>I</aqs:ActionIndicator>
    <aqs:SampleCollectionStartDate>2010-09-08</aqs:SampleCollectionStartDate>
    <aqs:SampleCollectionStartTime>22:00:00</aqs:SampleCollectionStartTime>
    <aqs:ReportedSampleValue>39</aqs:ReportedSampleValue>
  </aqs:SubDailyRawData>
<aqs:SubDailyRawData>
<!-- 日值、小時值及小時以下測值原始資料(P.85) -->
    <aqs:ActionIndicator>I</aqs:ActionIndicator>
    <aqs:SampleCollectionStartDate>2010-09-08</aqs:SampleCollectionStartDate>
    <aqs:SampleCollectionStartTime>23:00:00</aqs:SampleCollectionStartTime>
    <aqs:ReportedSampleValue>24</aqs:ReportedSampleValue>
  </aqs:SubDailyRawData>
<aqs:AccuracyData>
<!-- 準確度資料(P.87) -->
    <aqs:ActionIndicator>I</aqs:ActionIndicator>
    <aqs:AccuracyAuditIDNumber>01</aqs:AccuracyAuditIDNumber>
    <aqs:AccuracyDate>2010-09-08</aqs:AccuracyDate>
    <aqs:AuditType>1</aqs:AuditType>
    <aqs:AuditClass>2</aqs:AuditClass>
    <aqs:ExpirationDate>2010-12-31</aqs:ExpirationDate>
    <aqs:Level_1_ActualValue>100.0</aqs:Level_1_ActualValue>
    <aqs:Level_1_IndicatedValue>97.1</aqs:Level_1_IndicatedValue>
    <aqs:Level_2_ActualValue>400.0</aqs:Level_2_ActualValue>
    <aqs:Level_2_IndicatedValue>411.7</aqs:Level_2_IndicatedValue>
    <aqs:ZeroSpan>0.020</aqs:ZeroSpan>
  </aqs:AccuracyData>
<aqs:AccuracyData>
<!-- 準確度資料(P.87) -->
    <aqs:ActionIndicator>I</aqs:ActionIndicator>
    <aqs:AccuracyAuditIDNumber>02</aqs:AccuracyAuditIDNumber>
    <aqs:AccuracyDate>2010-09-08</aqs:AccuracyDate>
    <aqs:AuditType>1</aqs:AuditType>
    <aqs:AuditClass>2</aqs:AuditClass>
    <aqs:ExpirationDate>2010-12-31</aqs:ExpirationDate>
    <aqs:Level_1_ActualValue>100.0</aqs:Level_1_ActualValue>

```

```
<aqs:Level_1_IndicatedValue>93.8</aqs:Level_1_IndicatedValue>  
<aqs:Level_2_ActualValue>400.0</aqs:Level_2_ActualValue>  
<aqs:Level_2_IndicatedValue>397.4</aqs:Level_2_IndicatedValue>  
<aqs:ZeroSpan>0.019</aqs:ZeroSpan>  
</aqs:AccuracyData>  
</aqs:AirQualityData>  
</aqs:AirQualitySubmission>
```

五、空氣品質資料字典

(一) 總則

針對 Data Element/XML Tag 命名規則(naming convention)之研擬，共蒐集 ISO/IEC11179 (國際標準)、ebXML (電子商務)、及 SWIFT (國際金融標準) 四類國際標準規範及資料進行比對分析，比對結果詳如表 3-1 所示，經彙整分析後之建議命名規則如下 (命名規則範例如表 3-2)：

1. 以 ebXML 為主要命名依歸，主要參考規則如下：
 - a. 以英文命名，以牛津 (Oxford) 英文字典為主要依歸，避免含糊不清的字詞。
 - b. 元素名稱 (element name) 每個單字第一個字母需大寫，其它則需小寫-此為 UpperCamelCase 命名規則。
 - c. 名稱中的單字組合應只含動詞、名詞及形容詞，不應有 and、of、the 等介系詞。
 - d. 單字中不應使用非英文字母的字元。
2. 例外處理規則如下：to、from 等介系詞若會混淆詞彙意義時則再個案考量。
3. 其它命名之參考規則如下：
 - a. 縮寫名稱只允許在已被當成一般性商業詞彙時才可使用 (引用自 ISO/IEC 11179)。
 - b. 元素或屬性名稱應以通稱或國際常用環境詞彙來命名，不應以特有品牌名稱來命名 (參考自 aecXML/ifcXML)。
 - c. 元素或屬性名稱每個單字間的空白字串需移除 (引用自 SWIFT)。
 - d. 屬性名稱除第一個單字的第一個字母需小寫外，其它每個單字第一個字母則需大寫-此為 lowerCamelCase 命名規則 (引用自 aecXML/ifcXML)。
 - e. 三碼語言縮寫採用 ISO639-2/B 對於世界語文三碼縮寫通用規定。

表 5-1 國際標準 Data Element/XML Tag 命名規則比對表(1)

國際標準名稱	ISO/IEC 11179	ebXML	aecXML / ifcXML	SWIFT
國際標準說明	ISO/IEC 11179 標準規範主要是訂定資料元素的標準化及登錄機制，並提供資料元素的建置指引，以使資料能通用共享。適用的領域範疇包括資料管理、系統分析、軟體發展、資料字典建置及 CASE Tools 應用等領域。	ebXML 是由 UN/CEFACT 與 OASIS 在 1999 年 11 月起共同推動的一個開放性的電子商務建構標準。E-Tendering 是 ebXML 下之標準專案子計畫，主要目的是將有關電子投標 / 競標領域的商業程序、交易和 ebXML 核心元件作標準化，以期使一般的投標程序能標準化。	aecXML 由賓特利公司在 1999 年提出，是一個提供營建工程、建築工程產業電子資料交換之架構標準，目前標準制訂工作已移轉給 ISO 組職下的 IAI 進行，而 IAI 所制定的 ifcXML 則是以 CAD 圖像資料標準為主，與 aecXML 相輔相成。	SWIFT 為一國際性非營利法人組織。組織宗旨在使全球各國的銀行及金融機構得透過標準化電文格式從事資金調撥及清算、收發信用狀、交易確認和對帳及傳遞訊息等資訊，可加速及簡化國際銀行、金融機構匯款服務作業，提升處理效率，降低通訊成本。
參考規範名稱	Information Technology— Specification for Standardization and Registration of Data Elements and Associated Metadata— Part5 : Naming and Identification Principles	1.UN/CEFACT—ebXML Core Components Technical Specification Version 2.0 2.Core Component Primer-Draft Release	aecXML Schema Style Guidelines Version 2.0— Common Object Schema (COS)	SWIFTStandards XML Design Rules Version 2.3 Technical Specification
規範修訂日期	2002-01-15	2003-08-11、2002-12-11	2002-02-12	2001-09-05
基礎參照標準	ISO Standards Handbook、ISO704,1087	ISO/IEC 11179-1~11179-6	W3C XML Schema、ebXML、RosettaNet	W3C XML Schema、OMG UML

表 5-1 國際標準 Data Element/XML Tag 命名規則比對表(2)

國際標準名稱	ISO/IEC 11179	ebXML	aecXML / ifcXML	SWIFT
名稱是否採全名	縮寫名稱只允許在已被當成一般性商業詞彙時才可使用。	若有縮寫詞彙應在「名稱定義」欄位中以全名顯示詞彙或是再加以解釋。	元素或屬性名稱不應該用縮寫，要完整拼出。	未規定。
每個字詞第一個字母是否需大寫	名稱中的單字不用分大小寫 (mixed case)。	每個單字第一個字母需大寫。	元素名稱每個單字第一個字母需大寫，其它則需小寫。屬性名稱除第一個單字的第一個字母需小寫外，其它同元素名稱。	每個單字第一個字母需大寫。
其它	<ol style="list-style-type: none"> 1.名詞單字只使用單數型態，除非名詞單字本身只具有複數形態。 2.如果有動詞單字則以現在式表示。 3.名稱由多個單字組合而成時，需以空白字串來區隔。 4.單字中只可使用英文字母、數字。 	<ol style="list-style-type: none"> 1.以牛津 (Oxford) 英文字典為主要依歸，避免含糊不清的字詞。 2.名詞只使用單數型態，除非名詞本身只具有複數形態。 3.單字中不應使用非英文字母的字元。 4.名稱中的單字組合應只含動詞、名詞及形容詞，不應有 and、of、the 等介系詞。 5.名稱由多個單字組合而成時，需以空白字串來區隔，不應含連續的重覆單字。 	<ol style="list-style-type: none"> 1.元素或屬性名稱不應使用「.」(periods) or「_」(underscores)。 2.元素或屬性名稱應使用有義意及描述式的名稱。 3.元素或屬性名稱應以功能命名，不應以資料的所在位置或儲存位置來命名。 4.元素或屬性名稱應以通稱或 AEC 產業規範詞彙來命名，不應以特有品牌名稱來命名。 	<ol style="list-style-type: none"> 1.所有名稱的單字開頭需為英文字母。 2.單字第一個字母後的每個字元只可使用英文字母、數字或「_」(underscores) 符號。 3.採用 camel case convention 命名規則。 4.元素或屬性名稱可由多個單字組合而成。 5.元素或屬性名稱每個單字間的空白字串需移除。

表 5-2 Data Element/XML Tag 命名規則範例

中文名稱	英文名稱	Data Element/XML Tag 命名
測站名稱	Site Chinese Name	SiteChiName
測站編號	Site Code Number	SiteCodeNumber
測站中文詳細地址	Site Chinese Address	SiteChiAddress
檢測結果數值	Result Value	ResultValue

(二) 參考文獻

空氣品質監測資料字典制定之參考文獻如下所列：

1. 架構及屬性欄位研擬之參考資料
 - a. 行政院研考會文書及檔案管理電腦化作業規範(99年修正版)。
 - b. W3C XML Schema1.1-<http://www.w3.org/XML/Schema>。
 - c. OMG's Unified Modeling Language (UML) - <http://www.omg.org>。
 - d. ISO/IEC11179—Information Technology—Specification for Standardization and Registration of Data Elements and Associated MetadataPart5：Naming and Identification Principles, 2002-01-15。
 - e. UN/CEFACT—ebXML Core Components Technical Specification Version 2.0, 2003-08-11。
2. XML Tag Name 命名規則之國際標準參考資料
 - a. ISO/IEC11179-Information Technology-Specification for Standardization and Registration of Data Elements and Associated Metadata-Part5：Naming and Identification Principles, 2002-01-15。
 - b. UN/CEFACT-ebXML Core Components Technical Specification Version 2.0, 2003-08-11。
 - c. ISO/IAI-aecXML Schema Style Guidelines Version 2.0-Common Object Schema (COS), 2002-02-12。
 - d. SWIFT-SWIFT Standards XML Design Rules Version 2.3 Technical Specification, 2001-09-05。

3. 資料字典制定之參考資料
 - a. 國際常用環境詞彙
 - b. 行政院環境保護署環境資料庫標準系統推動、跨部會資料庫整合及環保知識庫規劃暨教育宣導計畫
 - c. 行政院經建會國土利用調查計畫－「土地使用分類系統表(2009/1/15)」
 - d. Standard Methods for the Examination of Water and Wastewater represents the best current practice of American water analysts
 - e. Standard Methods 編著之分析項目英文名稱
 - f. 行政院環境保護署環境檢驗所公告檢驗方法之中英文名稱
 - g. 林基興，化學化工百科辭典，曉園出版社，1987 之中英文名稱
 - h. 傅宗德，環境工程化學，滄海書局，2004 之中英文名稱
 - i. 行政機關電子資料流通實施要點

(三) 資料字典欄位屬性說明

1. 考量交換文件提供資訊的完整性，文件元素依各交易類型分成「必要性元素」(如測站座標、檢測結果等，資料字典中標記為○者)、「有條件必要性元素」(資料字典中標記為△者)及「選擇性元素」(如測站地址、採樣單位等，資料字典中未標記者)。必要性元素具有強制性，為交換文件中必須提供的資訊；選擇性元素不具強制性，各機關(構)可斟酌現狀提供。
2. 考量後端資料庫的開發及介接，資料字典中將對部份資料內容的格式及長度將給予限制。
3. 資料字典考量以上格式規定表達之簡要明確原則，符號表示方法說明如表 5-3：

表 5-3 空氣品質資料字典符號表示規則

符號	代表意義
類型(長度, 小數點後位數)	<p>類型：9 代表數字，X 代表文字或數字。</p> <p>()內數字為長度限制及小數點後位數，並以逗號區隔，例如 9(8, 3)表示數字長度限制 8 位，小數點後 3 位。</p> <p>()內為 n 表示長度不限。</p>
X(20)	文字或數字，長度限制 20 碼以內。
9(8)	數字類型，長度為 8 位整數。

4. 資料字典最左側三欄為標示該元素於新增(I)、更動(U)及刪除(D)等交易處理方式時，為必要元素（標記為○）、有條件必要性元素（標記為△）或選擇性元素（無標記者）。
5. CDX 資料交換作業為一種「非同步作業」，資料提供單位上傳之資料經立即組成完整性檢核後，即進入後續之驗證排程，使用者同時得到一組交易 ID(transaction ID)，可用於追蹤交易處理進度。交易資料通過電子驗證及複核程序後，其狀態為完成產出時始得於 CDX 平台上釋出。
6. 文件本體根標籤<AirQualitySubmission>下包含：標示本文件目的（訂閱者）之<FileGenerationPurposeCode>（內容預設為 AQS）、標示本文件產製時間之<FileGenerationDateTime>（內容應為 YYYY-MM-DD_hh:mm:ss 格式，時間為 24 小時制）、以及描述傳送資料內容主體的<AirQualityData>三部份。其中<FileGenerationPurposeCode>以及<FileGenerationDateTime>為跨系統資料整合平台使用，故不包含於空氣品質資料字典中。
7. 資料內容主體<AirQualityData>下依測站識別資訊、監測識別資訊、資料識別資訊組成之識別資料，以及由測站資訊類型、監測資訊類型及監測資料類型等 3 大類共 19 種資料交易型式組成之資料內容，訂定空氣品質資料字典如下：

測站識別資訊 <SiteIdentifierDetails>

1. 本資訊為以測站及測項為單位，所有交易所必需提供之共通資料。
2. 「必要性」欄位為表示該元素之必要性，必要元素標記為○，有條件必要性元素標記為△，選擇性元素無標記。

必要性	Field Name	中文標籤名稱	格式	說明
○	SiteCounty	縣市	X(5)	英數 5 碼，輸入代碼必須被列於 001 縣市代碼表 (CountyCode)
○	SiteID	測站代碼	X(20)	英數 20 碼內。必須為既有代碼(存在於資料庫中)

監測識別資訊 <MonitorIdentifierDetails>

1. 本資訊為以測站及測項為單位，所有交易所必需提供之共通資料。
2. 「必要性」欄位為表示該元素之必要性，必要元素標記為○，有條件必要性元素標記為△，選擇性元素無標記。

必要性	Field Name	中文標籤名稱	格式	說明
○	Parameter	測項代碼	X(3)	英數 3 碼，輸入代碼必須被列於 037 監測項目代碼表中(ParameterCode)
○	POC	測項區分碼	9(2)	數值 2 位整數。必須為既有數值。

資料識別資訊 <TransactionProtocolDetails>

1. 本資訊為以測站及測項為單位，所有數據資料交易類型（時間平均資料、日值小時值及小時以下值原始資料、準確度資料、精密度資料、空白試驗資料及年報資料）所必需提供之共通資料。
2. 如使用者曾利用 MK：監測方法（MonitorProtocol）交易成功建立 MonitorProtocolID，此處可用以取代 SamplingDurationCode、ReportedUnit、MethodCode、CollectionFrequencyCode、CompositeType 及 AlternateMethodDetectableLimit 等資料標籤。
3. 「必要性」欄位為表示該元素之必要性，必要元素標記為○，有條件必要性元素標記為△，選擇性元素無標記。

必要性	Field Name	中文標籤名稱	格式	說明
△	MonitorProtocolID	採樣方法 ID	9(2)	數值 2 位。必須為既有代碼。
△	SamplingDurationCode	採樣時間長度	X(1)	英數 1 碼。輸入代碼必須被列於 026 採樣時間長度代碼表中(SamplingDurationCode)
△	ReportedUnit	測項單位	X(3)	英數 3 碼。輸入代碼必須被列於 027 單位代碼表中(UnitCode)
△	MethodCode	採樣方法代碼	X(13)	英數 13 碼。輸入代碼必須被列於 015 方法代碼表中(MethodCode)
	CollectionFrequencyCode	採樣頻率	X(1)	英數 1 碼。輸入代碼必須被列於 023 採樣頻率代碼表中(CollectionFrequencyCode)
	CompositeType	時間平均資料類型	X(1)	英數 1 碼。輸入代碼必須被列於 028 時間平均資料類型代碼表中(CompositeTypeCode)
	AlternateMethodDetectableLimit	方法偵測極限	9(10,5)	數值 10 位含 5 位小數

測站資訊 Site Information

SA

基礎測站資訊

<BasicSiteInformation>

1. 資料字典最左側三欄為標示該元素於新增(I)、更動(U)及刪除(D)等交易處理方式時，為必要元素（標記為○）、有條件必要性元素（標記為△）或選擇性元素（無標記者）。

I	U	D	Field Name	中文標籤名稱	格式	說明
○	○	○	ActionIndicator	處理型式	X(1)	英數 1 碼，必須為 I(新增), U(更動), 或 D(刪除)。
○			SiteCounty	縣市	X(5)	英數 5 碼，輸入代碼必須被列於 001 縣市代碼表(CountyCode)
○			SiteID	測站代碼	X(20)	英數 20 碼內。ActionIndicator 為 ' U ' 或 ' D ' 時，測站代碼必須為既有代碼(存在於資料庫中)
△			Latitude	緯度	9(8,6)	數值 8 位含 6 位小數。
△			Longitude	經度	9(9,6)	數值 9 位含 6 位小數
△			TM2_X	TM2 X 座標	9(8,2)	數值 8 位含 2 位小數
△			TM2_Y	TM2 Y 座標	9(9,2)	數值 9 位含 2 位小數
○			HorizontalCollectionMethod	座標取得方式	X(2)	英數 2 碼，必須被列於 003 座標取得方式代碼表(HorizontalCollectionMethodCode)
○			HorizontalDatum	座標基準	X(20)	英數 20 碼內，輸入代碼必須被列於 004 座標基準代碼表(HorizontalDatumCode)
△			SourceScale	地圖尺度	9(12)	數值 12 位整數
○			HorizontalAccuracy	地圖準確度	9(8,2)	數值 8 位含 2 位小數
○			VerticalMeasure	測站高程	9(8,2)	數值 8 位含 2 位小數
○			AgencyCode	機關代碼	X(3)	英數 3 碼，輸入代碼必須被列於 005 空氣品質監測單位代碼表(AgencyCode)
○			StreetAddress	街道地址	X(250)	英數 250 碼內。
○			AQR	空品區	X(1)	英數 1 碼，輸入代碼必須被列於 006 測站空品區代碼表(AirQualityRegionCode)
○			LandUseType	土地利用類型	X(2)	英數 2 碼，輸入代碼必須被列於 007 測站土地利用類型代碼表(LandUseTypeCode)
○			LocationSetting	測站所在地點	X(50)	英數 50 碼內。

I	U	D	Field Name	中文標籤名稱	格式	說明
○			DateSiteEstablished	測站建立日期	X(8)	日期 - YYYY-MM-DD 格式
			DateSiteTerminated	測站終止日期	X(8)	日期 - YYYY-MM-DD 格式
○	○		DateSiteUpdated	測站更動生效日期	X(8)	日期 - YYYY-MM-DD 格式
			ZIPCode	郵遞區號	X(3)	英數 3 碼，輸入代碼必須被列於 008 郵遞區號代碼表(ZIPCode)
○			ForeCastArea	預報區	X(1)	英數 1 碼，輸入代碼必須被列於 009 測站預報區代碼表(ForeCastAreaCode)
			LocalRegion	地方分區	X(35)	英數 35 碼內。
			LocalSiteName	地方測站名稱	X(35)	英數 35 碼內。
			LocalSiteID	地方測站代碼	X(20)	英數 20 碼內。
			EvaluationDate	最近評估日期	X(8)	日期 - YYYY-MM-DD 格式
			DirectionFromDowntown	位於市鎮中心方向	X(3)	英數 3 碼，輸入代碼必須被列於 010 方位代碼表(CompassSectorCode)
			DistanceFromDowntown	位於市鎮中心距離	9(8,2)	數值 8 位含 2 位小數
			MeterologicalSiteType	氣象站種類	X(20)	英數 20 碼內，輸入代碼必須被列於 011 氣象站類別代碼表(MeterologicalSiteTypeCode)
△			MeterologicalSiteID	氣象站代碼	X(12)	英數 12 碼內
△			DirectionToMetSite	氣象站方向	X(3)	英數 3 碼，輸入代碼必須被列於 010 方位代碼表(CompassSectorCode)
△			DistanceToMetSite	氣象站距離	9(8,2)	數值 8 位含 2 位小數
○			VerticalCollectionMethod	高程測定方法	X(2)	英數 2 碼，輸入代碼必須被列於 012 高程測定方法代碼表(VerticalCollectionMethodCode)
○			VerticalDatum	高程基準	X(20)	英數 20 碼，輸入代碼必須被列於 013 高程基準代碼表(VerticalDatumCode)
○			VerticalAccuracy	高程準確度	9(10,5)	數值 10 位含 5 位小數

測站資訊 Site Information

SB

測站儀器資訊

<SiteInstrumentInformation>

1. 資料字典最左側三欄為標示該元素於新增(I)、更動(U)及刪除(D)等交易處理方式時，為必要元素（標記為○）、有條件必要性元素（標記為△）或選擇性元素（無標記者）。

I	U	D	Field Name	中文標籤名稱	格式	說明
○	○	○	ActionIndicator	處理型式	X(1)	英數 1 碼，必須為 I(新增), U(更動), 或 D(刪除)
○	○	○	InstrumentID	儀器代碼	X(5)	英數 5 碼，ActionIndicator 為 ' U ' 或 ' D ' 時，儀器代碼必須為既有代碼(存在於資料庫中)。
			InstrumentProducer	儀器製造商	X(20)	英數 20 碼內
			InstrumentModel	儀器型號	X(50)	英數 50 碼內
△			InstrumentType	儀器類型	X(2)	英數 1 碼，輸入代碼必須被列於 014 儀器類型代碼表中(InstrumentTypeCode)
○			InstrumentMethodID	儀器依循方法 ID	X(13)	英數 13 碼。輸入代碼必須被列於 015 方法代碼表中(MethodCode)。
○			InstrumentOnlineDate	儀器上線日期	X(8)	日期 - YYYY-MM-DD 格式
			InstrumentOfflineDate	儀器下線日期	X(8)	日期 - YYYY-MM-DD 格式
○	○		InstrumentStatus	儀器狀態	X(1)	英數 1 碼，輸入代碼必須被列於 034 儀器狀態代碼表中(InstrumentStatusCode)
○			InstrumentCalibDate	儀器校驗日期	X(8)	日期 - YYYY-MM-DD 格式
○			InstrumentCalibType	儀器校驗項目	X(2)	英數 2 碼，必須被列於 035 儀器校驗項目代碼表(InstrumentCalibrationTypeCode)
○			InstrumentCalibResult	儀器校驗結果	X(2)	英數 2 碼，必須被列於 036 儀器校驗結果代碼表(InstrumentCalibrationResultCode)

監測資訊 Monitor Information

MA

基礎監測資訊

<BasicMonitorInformation>

1. 資料字典最左側三欄為標示該元素於新增(I)、更動(U)及刪除(D)等交易處理方式時，為必要元素（標記為○）、有條件必要性元素（標記為△）或選擇性元素（無標記者）。

I	U	D	Field Name	中文標籤名稱	格式	說明
○	○	○	ActionIndicator	處理型式	X(1)	英數 1 碼，必須為 I(新增), U(更動), 或 D(刪除)
○			Parameter	測項代碼	X(3)	英數 3 碼，輸入代碼必須被列於 037 監測項目代碼表中(ParameterCode)
○			POC	測項區分碼	9(2)	數值 2 位整數。ActionIndicator 為 ' U' 或 ' D' 時，該測項區分碼必須為既有數值；ActionIndicator 為 ' I' 時，該測項區分碼必須未曾被使用。
			ProjectClass	監測類型	X(2)	英數 2 碼。輸入代碼必須被列於 016 監測類型代碼表中(ProjectTypeCode)
			DominantSource	主要污染源	X(20)	英數 20 碼內。輸入代碼必須被列於 017 污染源類型代碼表中(DominantSourceCode)
			MeasurementScale	監測尺度	X(20)	英數 20 碼內。輸入代碼必須被列於 018 監測尺度代碼表中(MeasurementScaleCode)
			ProbeLocation	採樣口位置	X(20)	英數 20 碼內。輸入代碼必須被列於 019 採樣口位置代碼表中(ProbeLocationCode)
			ProbeHeight	採樣口高度	9(8,2)	數值 8 位含 2 位小數
			ProbeHorizontalDist	採樣口至站體水平距離	9(8,2)	數值 8 位含 2 位小數
			ProbeVerticalDist	採樣口至站體垂直距離	9(8,2)	數值 8 位含 2 位小數
			SurrogateIndicator	使用替代儀器檢測	X(1)	英數 1 碼。 'Y' (是) 或 'N' (否)
			UnrestrictedAirFlow	採樣方向無侷限	X(1)	英數 1 碼。 'Y' (是)、 'N' (否) 或 'W' (不指定)
			SampleResidenceTime	樣本滯留時間	9(8,2)	數值 8 位含 2 位小數
			KeySite	關鍵測站	X(1)	英數 1 碼。 'Y' (是) 或 'N' (否)
			ApplicableTAQMIndicator	與 TAQM 資料比對	X(1)	英數 1 碼。 'S' (短期), 'A' (年報) 或

I	U	D	Field Name	中文標籤名稱	格式	說明
						‘B’（兩者）
			ScheduleExemptionIndicator	允許不依計畫時程採樣	X(1)	英數 1 碼。‘Y’（是）或‘N’（否）
			CommunityMonitoringZone	監測區域代碼	9(4)	數值 4 位
			PollutantAreaCode1	監測範圍內含管制區 1	X(20)	<保留>
			PollutantAreaCode2	監測範圍內含管制區 2	X(20)	<保留>
			PollutantAreaCode3	監測範圍內含管制區 3	X(20)	<保留>
			PollutantAreaCode4	監測範圍內含管制區 4	X(20)	<保留>
			PollutantAreaCode5	監測範圍內含管制區 5	X(20)	<保留>
			CloseDate	監測結束日期	X(8)	日期 - YYYY-MM-DD 格式

監測資訊 Monitor Information

MB

監測採樣期程資訊

<MonitorSamplingPeriods>

1. 資料字典最左側三欄為標示該元素於新增(I)、更動(U)及刪除(D)等交易處理方式時，為必要元素（標記為○）、有條件必要性元素（標記為△）或選擇性元素（無標記者）。

I	U	D	Field Name	中文標籤名稱	格式	說明
○	○	○	ActionIndicator	處理型式	X(1)	英數 1 碼，必須為 I(新增), U(更動), 或 D(刪除)
○	○	○	DateSamplingBegan	監測期程開始日期	X(8)	日期 - YYYY-MM-DD 格式
			DateSamplingEnded	監測期程結束日期	X(8)	日期 - YYYY-MM-DD 格式

監測資訊 Monitor Information

MC

監測類型資訊

<MonitorTypeInfo>

- 資料字典最左側三欄為標示該元素於新增(I)、更動(U)及刪除(D)等交易處理方式時，為必要元素（標記為○）、有條件必要性元素（標記為△）或選擇性元素（無標記者）。

I	U	D	Field Name	中文標籤名稱	格式	說明
○	○	○	ActionIndicator	處理型式	X(1)	英數 1 碼，必須為 I(新增), U(更動), 或 D(刪除)
○	○	○	MonitorType	測站類型	X(1)	英數 1 碼。代碼必須被列於 020 測站類型代碼表中(MonitorTypeCode)。
○	○	○	MonitorTypeBeginDate	測站類型開始日期	X(8)	日期 - YYYY-MM-DD 格式
			MonitorTypeEndDate	測站類型結束日期	X(8)	日期 - YYYY-MM-DD 格式

監測資訊 Monitor Information

MD

監測單位角色

< MonitorAgencyRole >

1. 資料字典最左側三欄為標示該元素於新增(I)、更動(U)及刪除(D)等交易處理方式時，為必要元素（標記為○）、有條件必要性元素（標記為△）或選擇性元素（無標記者）。

I	U	D	Field Name	中文標籤名稱	格式	說明
○	○	○	ActionIndicator	處理型式	X(1)	英數 1 碼，必須為 I(新增), U(更動), 或 D(刪除)
○	○	○	AgencyRoleName	機關角色代碼	X(20)	英數 20 碼內。輸入代碼必須被列於 021 機關角色代碼表中(AgencyTypeCode)。
○	○	○	AgencyCode	機關代碼	X(3)	英數 3 碼，輸入代碼必須被列於 005 空氣品質監測單位代碼表(AgencyCode)
○			AgencyRoleBeginDate	機關角色開始日期	X(8)	日期 - YYYY-MM-DD 格式
			AgencyRoleEndDate	機關角色結束日期	X(8)	日期 - YYYY-MM-DD 格式

監測資訊 Monitor Information

ME

監測目的資訊

<MonitorObjectiveInformation>

- 資料字典最左側三欄為標示該元素於新增(I)、更動(U)及刪除(D)等交易處理方式時，為必要元素（標記為○）、有條件必要性元素（標記為△）或選擇性元素（無標記者）。

I	U	D	Field Name	中文標籤名稱	格式	說明
○	○	○	ActionIndicator	處理型式	X(1)	英數 1 碼，必須為 I(新增), U(更動), 或 D(刪除)
○	○	○	MonitorObjectiveType	監測目的代碼	X(20)	英數 20 碼內。輸入代碼必須被列於 022 監測目的代碼表中(MonitorObjectiveTypeAQCode)。
△			CBSARepresent	監測目的來源核心統計區	X(20)	此功能目前保留。
△			CSARepresent	監測目的來源整合統計區	X(20)	此功能目前保留。

監測資訊 Monitor Information

MF

監測採樣期程表

< MonitorSamplingSchedule >

1. 資料字典最左側三欄為標示該元素於新增(I)、更動(U)及刪除(D)等交易處理方式時，為必要元素（標記為○）、有條件必要性元素（標記為△）或選擇性元素（無標記者）。

I	U	D	Field Name	中文標籤名稱	格式	說明
○	○	○	ActionIndicator	處理型式	X(1)	英數 1 碼，必須為 I(新增), U(更動), 或 D(刪除)
○	○	○	RequiredCollectionFrequencyCode	預定採樣頻率代碼	X(1)	英數 1 碼，必須被列於 023 採樣頻率代碼表 (CollectionFrequencyCode)。
○	○	○	RequiredCollectionFrequencyBeginDate	預定採樣頻率開始日期	X(8)	日期 - YYYY-MM-DD 格式
			RequiredCollectionFrequencyEndDate	預定採樣頻率結束日期	X(8)	日期 - YYYY-MM-DD 格式
			MonthlyRequiredCollectionFrequency_Jan	預定逐月採樣頻率_1 月	X(1)	英數 1 碼，必須被列於 023 採樣頻率代碼表 (CollectionFrequencyCode)。
			MonthlyRequiredCollectionFrequency_Feb	預定逐月採樣頻率_2 月	X(1)	英數 1 碼，必須被列於 023 採樣頻率代碼表 (CollectionFrequencyCode)。
			MonthlyRequiredCollectionFrequency_Mar	預定逐月採樣頻率_3 月	X(1)	英數 1 碼，必須被列於 023 採樣頻率代碼表 (CollectionFrequencyCode)。
			MonthlyRequiredCollectionFrequency_Apr	預定逐月採樣頻率_4 月	X(1)	英數 1 碼，必須被列於 023 採樣頻率代碼表 (CollectionFrequencyCode)。
			MonthlyRequiredCollectionFrequency_May	預定逐月採樣頻率_5 月	X(1)	英數 1 碼，必須被列於 023 採樣頻率代碼表 (CollectionFrequencyCode)。
			MonthlyRequiredCollectionFrequency_Jun	預定逐月採樣頻率_6 月	X(1)	英數 1 碼，必須被列於 023 採樣頻率代碼表 (CollectionFrequencyCode)。

I	U	D	Field Name	中文標籤名稱	格式	說明
			MonthlyRequiredCollectionFrequency_Jul	預定逐月採樣 頻率_7月	X(1)	英數 1 碼，必須被列於 023 採樣 頻率代碼表 (CollectionFrequencyCode)。
			MonthlyRequiredCollectionFrequency_Aug	預定逐月採樣 頻率_8月	X(1)	英數 1 碼，必須被列於 023 採樣 頻率代碼表 (CollectionFrequencyCode)。
			MonthlyRequiredCollectionFrequency_Sep	預定逐月採樣 頻率_9月	X(1)	英數 1 碼，必須被列於 023 採樣 頻率代碼表 (CollectionFrequencyCode)。
			MonthlyRequiredCollectionFrequency_Oct	預定逐月採樣 頻率_10月	X(1)	英數 1 碼，必須被列於 023 採樣 頻率代碼表 (CollectionFrequencyCode)。
			MonthlyRequiredCollectionFrequency_Nov	預定逐月採樣 頻率_11月	X(1)	英數 1 碼，必須被列於 023 採樣 頻率代碼表 (CollectionFrequencyCode)。
			MonthlyRequiredCollectionFrequency_Dec	預定逐月採樣 頻率_12月	X(1)	英數 1 碼，必須被列於 023 採樣 頻率代碼表 (CollectionFrequencyCode)。

監測資訊 Monitor Information

MG

監測站周邊道路

<MonitorTangentRoad>

- 資料字典最左側三欄為標示該元素於新增(I)、更動(U)及刪除(D)等交易處理方式時，為必要元素（標記為○）、有條件必要性元素（標記為△）或選擇性元素（無標記者）。

I	U	D	Field Name	中文標籤名稱	格式	說明
○	○	○	ActionIndicator	處理型式	X(1)	英數 1 碼，必須為 I(新增), U(更動), 或 D(刪除)
○	○	○	TangentRoadNumber	周邊道路編號	X(20)	英數 20 碼內，ActionIndicator 為 ' U' 或 ' D' 時，代碼必須為既有代碼(存在於資料庫中)
○	○		DistanceToTangentRoad	周邊道路距離	9(8,2)	數值 8 位含 2 位小數

監測資訊 Monitor Information

MH

監測障礙物資訊

< MonitorObstructionInformation >

1. 資料字典最左側三欄為標示該元素於新增(I)、更動(U)及刪除(D)等交易處理方式時，為必要元素（標記為○）、有條件必要性元素（標記為△）或選擇性元素（無標記者）。

I	U	D	Field Name	中文標籤名稱	格式	說明
○	○	○	ActionIndicator	處理型式	X(1)	英數 1 碼，必須為 I(新增), U(更動), 或 D(刪除)
○	○	○	ProbeObstructionType	障礙物種類	X(1)	英數 1 碼，輸入代碼必須被列於 024 障礙物種類代碼表中(ProbeObstructionTypeCode)。
○	○	○	DirectionToObstruction	障礙物方向	X(3)	英數 3 碼，輸入代碼必須被列於 010 方位代碼表中(CompassSectorCode)
○	○	○	DistanceToObstruction	障礙物距離	9(8,2)	數值 8 位含 2 位小數
○	○	○	ProbeObstructionHeight	障礙物高度	9(8,2)	數值 8 位含 2 位小數

監測資訊 Monitor Information

MI

監測規範承諾

<MonitorRegulatoryCompliance>

1. 資料字典最左側三欄為標示該元素於新增(I)、更動(U)及刪除(D)等交易處理方式時，為必要元素（標記為○）、有條件必要性元素（標記為△）或選擇性元素（無標記者）。

I	U	D	Field Name	中文標籤名稱	格式	說明
○	○	○	ActionIndicator	處理型式	X(1)	英數 1 碼，必須為 I(新增), U(更動), 或 D(刪除)
○	○	○	RegulationCode	規範類型代碼	X(2)	英數 2 碼，輸入代碼必須被列於 025 規範種類代碼表中(RegulationTypeCode)
○	○	○	ComplianceIndicator	承諾標記	X(1)	英數 1 碼。必須為 'Y' (是), 'N' (否), 'W' (不指定) 或 'C' (有條件)。
○	○	○	ComplianceDate	承諾時間	X(8)	日期 - YYYY-MM-DD 格式

監測資訊 Monitor Information

MJ

平行監測期間

<MonitorCollocationPeriod>

1. 資料字典最左側三欄為標示該元素於新增(I)、更動(U)及刪除(D)等交易處理方式時，為必要元素（標記為○）、有條件必要性元素（標記為△）或選擇性元素（無標記者）。

I	U	D	Field Name	中文標籤名稱	格式	說明
○	○	○	ActionIndicator	處理型式	X(1)	英數 1 碼，必須為 I(新增), U(更動), 或 D(刪除)
○	○	○	CollocationBeginDate	平行監測開始日期	X(8)	日期 - YYYY-MM-DD 格式
			CollocationEndDate	平行監測結束日期	X(8)	日期 - YYYY-MM-DD 格式
			DistanceFromPrimarySampler	距主要監測儀器距離	9(8,2)	數值 8 位含 2 位小數
○	○	○	PrimarySamplerIndicator	主要監測儀器標記	X(1)	英數 1 碼。必須為 'Y' (是) 或 'N' (否)。

監測資訊 Monitor Information

MK

監測方法

<MonitorProtocol>

1. 資料字典最左側三欄為標示該元素於新增(I)、更動(U)及刪除(D)等交易處理方式時，為必要元素（標記為○）、有條件必要性元素（標記為△）或選擇性元素（無標記者）。

I	U	D	Field Name	中文標籤名稱	格式	說明
○	○	○	ActionIndicator	處理型式	X(1)	英數 1 碼，必須為 I(新增), U(更動), 或 D(刪除)
○	○	○	MonitorProtocolID	採樣方法 ID	9(2)	數值 2 位。ActionIndicator 為'U'或'D'時，必須為既有代碼；ActionIndicator 為'I'時，代碼必須未曾被使用。
○			SamplingDurationCode	採樣時間長度	X(1)	英數 1 碼。輸入代碼必須被列於 026 採樣時間長度代碼表中(SamplingDurationCode)
○			ReportedUnit	測項單位	X(3)	英數 3 碼。輸入代碼必須被列於 027 單位代碼表中(UnitCode)
○			MethodCode	採樣方法代碼	X(13)	英數 13 碼。輸入代碼必須被列於 015 方法代碼表中(MethodCode)
			CollectionFrequencyCode	採樣頻率	X(1)	英數 1 碼。輸入代碼必須被列於 023 採樣頻率代碼表中(CollectionFrequencyCode)
			CompositeType	時間平均資料類型	X(1)	英數 1 碼。輸入代碼必須被列於 028 時間平均資料類型代碼表中(CompositeTypeCode)
			AlternateMethodDetectableLimit	方法偵測極限	9(10,5)	數值 10 位含 5 位小數

數據資料 Report Data Values

RC

時間平均資料

<CompositeRawData>

1. 資料字典最左側三欄為標示該元素於新增(I)、更動(U)及刪除(D)等交易處理方式時，為必要元素（標記為○）、有條件必要性元素（標記為△）或選擇性元素（無標記者）。

I	U	D	Field Name	中文標籤名稱	格式	說明
○	○	○	ActionIndicator	處理型式	X(1)	英數 1 碼，必須為 I(新增), U(更動), 或 D(刪除)
○	○	○	CompositeYear	資料年度	X(4)	年度 - YYYY 格式
○	○	○	CompositePeriod	資料期間	9(2)	數值 2 位。有效數值請參見 028 時間平均資料類型代碼表描述欄之說明。
○			NumberOfSamples	取樣數量	9(10)	數值 10 位整數。
○			ReportedSampleValue	資料數值	9(10,5)	數值 10 位含 5 位小數
			QualifierCode01	狀況註記 01	X(3)	英數 3 碼。輸入代碼必須被列於 029 狀況註記代碼表中(QualifierCode)。
			QualifierCode02	狀況註記 02	X(3)	英數 3 碼。輸入代碼必須被列於 029 狀況註記代碼表中(QualifierCode)。
			QualifierCode03	狀況註記 03	X(3)	英數 3 碼。輸入代碼必須被列於 029 狀況註記代碼表中(QualifierCode)。
			QualifierCode04	狀況註記 04	X(3)	英數 3 碼。輸入代碼必須被列於 029 狀況註記代碼表中(QualifierCode)。
			QualifierCode05	狀況註記 05	X(3)	英數 3 碼。輸入代碼必須被列於 029 狀況註記代碼表中(QualifierCode)。
			QualifierCode06	狀況註記 06	X(3)	英數 3 碼。輸入代碼必須被列於 029 狀況註記代碼表中(QualifierCode)。
			QualifierCode07	狀況註記 07	X(3)	英數 3 碼。輸入代碼必須被列於 029 狀況註記代碼表中(QualifierCode)。
			QualifierCode08	狀況註記 08	X(3)	英數 3 碼。輸入代碼必須被列於 029 狀況註記代碼表中(QualifierCode)。
			QualifierCode09	狀況註記 09	X(3)	英數 3 碼。輸入代碼必須被列於 029 狀況註記代碼表中(QualifierCode)。
			QualifierCode10	狀況註記 10	X(3)	英數 3 碼。輸入代碼必須被列於 029 狀況註記代碼表中(QualifierCode)。

I	U	D	Field Name	中文標籤名稱	格式	說明
			UncertaintyValue	不確定度數值	9(6,5)	數值 6 位含 5 位小數

數據資料 Report Data Values

RC

日值、小時值及小時以下測值原始資料

<SubDailyRawData>

1. 資料字典最左側三欄為標示該元素於新增(I)、更動(U)及刪除(D)等交易處理方式時，為必要元素（標記為○）、有條件必要性元素（標記為△）或選擇性元素（無標記者）。

I	U	D	Field Name	中文標籤名稱	格式	說明
○	○	○	ActionIndicator	處理型式	X(1)	英數 1 碼，必須為 I(新增), U(更動), 或 D(刪除)
○	○	○	SampleDate	採樣日期	X(8)	日期 - YYYY-MM-DD 格式
○	○	○	SampleTime	採樣時間	X(8)	時間 - hh:mm:ss 格式。24 小時制。
△	△		ReportedSampleValue	資料數值	9(10,5)	數值 10 位含 5 位小數。
△	△		NullDataCode	空值註記	X(3)	英數 3 碼。輸入代碼必須被列於 029 狀況註記型代碼表中(QualifierCode)。
			QualifierCode01	狀況註記 01	X(3)	英數 3 碼。輸入代碼必須被列於 029 狀況註記型代碼表中(QualifierCode)。
			QualifierCode02	狀況註記 02	X(3)	英數 3 碼。輸入代碼必須被列於 029 狀況註記型代碼表中(QualifierCode)。
			QualifierCode03	狀況註記 03	X(3)	英數 3 碼。輸入代碼必須被列於 029 狀況註記型代碼表中(QualifierCode)。
			QualifierCode04	狀況註記 04	X(3)	英數 3 碼。輸入代碼必須被列於 029 狀況註記型代碼表中(QualifierCode)。
			QualifierCode05	狀況註記 05	X(3)	英數 3 碼。輸入代碼必須被列於 029 狀況註記型代碼表中(QualifierCode)。
			QualifierCode06	狀況註記 06	X(3)	英數 3 碼。輸入代碼必須被列於 029 狀況註記型代碼表中(QualifierCode)。
			QualifierCode07	狀況註記 07	X(3)	英數 3 碼。輸入代碼必須被列於 029 狀況註記型代碼表中(QualifierCode)。
			QualifierCode08	狀況註記 08	X(3)	英數 3 碼。輸入代碼必須被列於 029 狀況註記型代碼表中(QualifierCode)。
			QualifierCode09	狀況註記 09	X(3)	英數 3 碼。輸入代碼必須被列於 029 狀況註記型代碼表中(QualifierCode)。
			QualifierCode10	狀況註記 10	X(3)	英數 3 碼。輸入代碼必須被列於 029 狀況註記型代碼表中(QualifierCode)。

I	U	D	Field Name	中文標籤名稱	格式	說明
			UncertaintyValue	不確定度數值	9(6,5)	數值 6 位含 5 位小數

數據資料 Report Data Values

RA

準確度資料

<AccuracyData>

1. 資料字典最左側三欄為標示該元素於新增(I)、更動(U)及刪除(D)等交易處理方式時，為必要元素（標記為○）、有條件必要性元素（標記為△）或選擇性元素（無標記者）。

I	U	D	Field Name	中文標籤名稱	格式	說明
○	○	○	ActionIndicator	處理型式	X(1)	英數 1 碼，必須為 I(新增), U(更動), 或 D(刪除)
			AccuracyAuditIDNumber	準確度稽核號碼	9(2)	數值 2 位。同一稽核日期之多筆稽核資料以序號方式編號(1 - 99)以示區別。
			YearRepresented	資料年度	X(4)	年度 - YYYY 格式
			QuarterRepresented	資料季別	9(1)	數值 1 位。必須為 1 - 4。
○	○	○	AccuracyDate	稽核日期	X(8)	日期 - YYYY-MM-DD 格式
○			AuditType	稽核型式	X(1)	英數 1，碼輸入代碼必須被列於 030 稽核型式代碼表中(AuditTypeCode)。
○			LocalPrimaryStandard	採用一級標準	X(20)	<保留>
○			AuditClass	稽核種類	X(1)	英數 1 碼，輸入代碼必須被列於 031 稽核種類代碼表中(AuditClassCode)。
○			AccuracyType	準確度型式	X(20)	<保留>
			AuditSampleID	稽核樣品編號	X(20)	英數 20 碼內。
			ExpirationDate	採用之一級標準 有效期限	X(8)	日期 - YYYY-MM-DD 格式
			AuditScheduled	稽核資料開始日期	X(8)	日期 - YYYY-MM-DD 格式
△	△		Level_1_ActuralValue	稽核實際值 1	9(10,5)	數值 10 位含 5 位小數
△	△		Level_1_IndicatedValue	稽核記錄值 1	9(10,5)	數值 10 位含 5 位小數
△	△		Level_2_ActuralValue	稽核實際值 2	9(10,5)	數值 10 位含 5 位小數
△	△		Level_2_IndicatedValue	稽核記錄值 2	9(10,5)	數值 10 位含 5 位小數
△	△		Level_3_ActuralValue	稽核實際值 3	9(10,5)	數值 10 位含 5 位小數
△	△		Level_3_IndicatedValue	稽核記錄值 3	9(10,5)	數值 10 位含 5 位小數
△	△		Level_4_ActuralValue	稽核實際值 4	9(10,5)	數值 10 位含 5 位小數
△	△		Level_4_IndicatedValue	稽核記錄值 4	9(10,5)	數值 10 位含 5 位小數

I	U	D	Field Name	中文標籤名稱	格式	說明
△	△		Level_5_ActuralValue	稽核實際值 5	9(10,5)	數值 10 位含 5 位小數
△	△		Level_5_IndicatedValue	稽核記錄值 5	9(10,5)	數值 10 位含 5 位小數
			ZeroSpan	零點校正值	9(10,5)	數值 10 位含 5 位小數

數據資料 Report Data Values

RP

精密度資料
<PrecisionData>

1. 資料字典最左側三欄為標示該元素於新增(I)、更動(U)及刪除(D)等交易處理方式時，為必要元素（標記為○）、有條件必要性元素（標記為△）或選擇性元素（無標記者）。

I	U	D	Field Name	中文標籤名稱	格式	說明
○	○	○	ActionIndicator	處理型式	X(1)	英數 1 碼，必須為 I(新增), U(更動), 或 D(刪除)
			PrecisionType	精密度稽核類型	X(40)	英數 40 碼。使用者自行描述該精密度試驗之類型。
○	○	○	PrecisionID	精密度稽核代碼	9(2)	數值 2 位。同一稽核日期之多筆稽核資料以序號方式編號(1 - 99)以示區別。
○	○	○	PrecisionDate	稽核日期	X(8)	日期 - YYYY-MM-DD 格式
			ActuralValue	實際值	9(10,5)	數值 10 位含 5 位小數
			IndicatedMethod	稽核值方法代碼	X(13)	英數 13 碼。輸入代碼必須被列於 015 方法代碼表中(MethodCode)。
			IndicatedValue	稽核值	9(10,5)	數值 10 位含 5 位小數
△			CollocatedPOC	平行監測區分碼	9(2)	數值 2 位。須為平行監測並且為既有代碼。
			PrecisionSampleID	精密度樣品編號	X(20)	英數 20 碼。
△			AuditAgency	方法稽核單位	X(3)	英數 3 碼，輸入代碼必須被列於空氣品質監測單位代碼表(AgencyCode)。

數據資料 Report Data Values

RB

空白試驗資料 <BlankTestData>

1. 資料字典最左側三欄為標示該元素於新增(I)、更動(U)及刪除(D)等交易處理方式時，為必要元素（標記為○）、有條件必要性元素（標記為△）或選擇性元素（無標記者）。

I	U	D	Field Name	中文標籤名稱	格式	說明
○	○	○	ActionIndicator	處理型式	X(1)	英數 1 碼，必須為 I(新增), U(更動), 或 D(刪除)
○	○	○	BlankTestType	空白試驗種類	X(1)	英數 1 碼。輸入代碼必須被列於 032 空白試驗種類代碼表中(BlankTestTypeCode)。
○	○	○	BlankTestDate	空白試驗日期	X(8)	日期 - YYYY-MM-DD 格式
○	○	○	BlankTestTime	空白試驗時間	X(8)	時間 - hh:mm:ss 格式。24 小時制。
△	△		ReportedSampleValue	空白試驗測值	9(10,5)	數值 10 位含 5 位小數
△	△		NullDataCode	空值註記	X(3)	英數 3 碼。輸入代碼必須被列於 029 狀況註記型代碼表中(QualifierCode)。
			QualifierCode01	狀況註記 01	X(3)	英數 3 碼。輸入代碼必須被列於 029 狀況註記型代碼表中(QualifierCode)。
			QualifierCode02	狀況註記 02	X(3)	英數 3 碼。輸入代碼必須被列於 029 狀況註記型代碼表中(QualifierCode)。
			QualifierCode03	狀況註記 03	X(3)	英數 3 碼。輸入代碼必須被列於 029 狀況註記型代碼表中(QualifierCode)。
			QualifierCode04	狀況註記 04	X(3)	英數 3 碼。輸入代碼必須被列於 029 狀況註記型代碼表中(QualifierCode)。
			QualifierCode05	狀況註記 05	X(3)	英數 3 碼。輸入代碼必須被列於 029 狀況註記型代碼表中(QualifierCode)。
			QualifierCode06	狀況註記 06	X(3)	英數 3 碼。輸入代碼必須被列於 029 狀況註記型代碼表中(QualifierCode)。
			QualifierCode07	狀況註記 07	X(3)	英數 3 碼。輸入代碼必須被列於 029 狀況註記型代碼表中(QualifierCode)。
			QualifierCode08	狀況註記 08	X(3)	英數 3 碼。輸入代碼必須被列於 029 狀況註記型代碼表中(QualifierCode)。
			QualifierCode09	狀況註記 09	X(3)	英數 3 碼。輸入代碼必須被列於 029 狀況註記型代碼表中(QualifierCode)。

I	U	D	Field Name	中文標籤名稱	格式	說明
			QualifierCode10	狀況註記 10	X(3)	英數 3 碼。輸入代碼必須被列於 029 狀況註記型代碼表中(QualifierCode)。
			UncertaintyValue	不確定度數值	9(6,5)	數值 6 位含 5 位小數

數據資料 Report Data Values

RS

年報資料

<AnnualSummaryData>

1. 資料字典最左側三欄為標示該元素於新增(I)、更動(U)及刪除(D)等交易處理方式時，為必要元素（標記為○）、有條件必要性元素（標記為△）或選擇性元素（無標記者）。

I	U	D	Field Name	中文標籤名稱	格式	說明
○	○	○	ActionIndicator	處理型式	X(1)	英數 1 碼，必須為 I(新增), U(更動), 或 D(刪除)
○	○	○	SummaryYear	年報年度	X(4)	年度 - YYYY 格式
○	○	○	ExceptionalDataTypeID	有無異常數據	X(1)	英數 1 碼。輸入代碼必須被列於 033 異常數據代碼表中(ExceptionalDataTypeCode)。
			CountOfObservations	數據總筆數	9(5)	數值 5 位整數
			CountOfExceptionalEvents	異常事件總數	9(5)	數值 5 位整數
			MaximumValue	最高值	9(10,5)	數值 10 位含 5 位小數
			MaximumValueDate	最高值資料日期	X(8)	日期 - YYYY-MM-DD 格式
			MaximumValueTime	最高值資料時間	X(8)	時間 - hh:mm:ss 格式。24 小時制。
			MaximumValue_2ndHighest	次高值	9(10,5)	數值 10 位含 5 位小數
			MaximumValueDate_2ndHighest	次高值資料日期	X(8)	日期 - YYYY-MM-DD 格式
			MaximumValueTime_2ndHighest	次高值資料時間	X(8)	時間 - hh:mm:ss 格式。24 小時制。
			MaximumValue_3rdHighest	第三高值	9(10,5)	數值 10 位含 5 位小數
			MaximumValue_4thHighest	第四高值	9(10,5)	數值 10 位含 5 位小數
			MaximumValue_5thHighest	第五高值	9(10,5)	數值 10 位含 5 位小數
			MinimumSampleValue	最低值	9(10,5)	數值 10 位含 5 位小數
			ArithmeticMean	算數平均	9(10,5)	數值 10 位含 5 位小數
			ArithmeticStandardDeviation	算數標準偏差	9(10,5)	數值 10 位含 5 位小數
			GeometricMean	幾何平均	9(10,5)	數值 10 位含 5 位小數
			GeometricStandardDeviation	幾何標準偏差	9(10,5)	數值 10 位含 5 位小數
			PercentileSampleValue_10th	由低至高排序位 於 10%之數值	9(10,5)	數值 10 位含 5 位小數
			PercentileSampleValue_25th	由低至高排序位 於 25%之數值	9(10,5)	數值 10 位含 5 位小數
			PercentileSampleValue_50th	由低至高排序位 於 50%之數值	9(10,5)	數值 10 位含 5 位小數

I	U	D	Field Name	中文標籤名稱	格式	說明
			PercentileSampleValue_75th	由低至高排序位於 75%之數值	9(10,5)	數值 10 位含 5 位小數
			PercentileSampleValue_90th	由低至高排序位於 90%之數值	9(10,5)	數值 10 位含 5 位小數
			PercentileSampleValue_95th	由低至高排序位於 95%之數值	9(10,5)	數值 10 位含 5 位小數
			PercentileSampleValue_98th	由低至高排序位於 98%之數值	9(10,5)	數值 10 位含 5 位小數
			PercentileSampleValue_99th	由低至高排序位於 99%之數值	9(10,5)	數值 10 位含 5 位小數
			PercentOfObservations	年報取用數值佔總數據百分比	9(10,4)	數值 10 位含 4 位小數
			CountOfHalfMDLSubstitutions	監測值由於低於 MDL 而以(MDL / 2)數值取代之總數	9(5)	數值 5 位整數

附錄一、空氣品質資料代碼表

(一) 說明

1. 為使交換文件中所交換之資料具有共通性，以減少誤解產生並利於後續電子化處理，對於交換文件中所使用之詞彙、用詞、說明等，若有混淆不清或非唯一用法者，則統一以代碼替代的方式處理，以達統一詞彙目的。記錄代碼與詞彙、用詞間的關係資料稱為「空氣品質資料代碼表 (AQCode，以下簡稱代碼表)」。
2. 資料生產（提供）者對於即將轉換成交換文件的記錄文件，或是資料收接、處理、應用者對於轉換交換文件後的紀錄文件，可利用代碼表轉成各機關慣用的表達方式或適合貯存的方式來呈現處理資料。
3. 各代碼表原則上由代碼(Code)、中文名稱(AQIDChiName)、英文名稱(AQIDEngName)、描述(AQIDDescription)、狀態(AQIDStatus)、更新日期(AQIDUpdate)等欄位所組成。
4. 代碼表中的代碼，優先採用相關主管機關之規定，如縣市暨鄉鎮代碼為依循行政院主計處及內政部之相關規定及公告；NIEA檢驗方法即遵循本署環境檢驗所公告之NIEA代碼編纂本規範相關代碼。若主管機關無相關規定或規定不完全者，則盡量採用流水號方式編碼。此外，各代碼中之英文大小寫不同，字與字之間「沒有」空白。
5. 代碼表中的中文名稱或英文名稱等命名方式，優先採用主管機關有相關規定之資料，如縣市暨鄉鎮譯名為依循行政院主計處及內政部之相關規定及公告；若主管機關無相關規定或規定不完全者，除依相關參考文獻命名外，英文名稱翻譯方面，亦參考行政院研究發展考核委員會之「營造英語生活環境網站」及內政部之「線上地名譯寫系統」上查閱所得資料。
6. 凡規範於代碼表並經公佈確認之詞彙，於交換文件中須以代碼欄位中的代碼（例如 CountyCode）為交換的資料。如測站所在縣市若為高雄市，則依「縣市名稱代碼表」的規範，在交換文件中應記錄為「64000」，不可以寫成「高

雄市」、「Kaohsiung City」、「Kaoh-Siung City」等其他方式。

7. 部份交換文件中為代碼表未規範之資料，由資料產生、擁有者自行決定。但應使用「統一且詳細描述之正體中文字」。
8. 經公佈並使用中之代碼表，各項資料不得任意刪除或修改，以確保資料一致性及可讀性。對於日後新增資料的代碼及相關資訊，除於相關代碼表中以新增方式處理，並公布於本署「空氣品質監測網（網址為<http://taqm.epa.gov.tw/taqm/>）」。使用者可由更新日期（AQIDUpdate）欄位分辨得知。
9. 公佈於本署「空氣品質監測網」之代碼表，機關、單位或個人不得於網路供直接存取之網頁，提供本代碼表電子檔之下載，以避免版本不一之情形，但可於其網頁中，以超連結方式連結，以便使用者下載本規範相關資料。

(二) 代碼表

空氣品質資料代碼表名稱及頁碼彙整如下，除本規範新增代碼外，引用自其他機關既有代碼者一併列出引用來源。各代碼表內容詳列於後：

編號	代碼表中文名稱	代碼表英文名稱	資料引用來源	頁碼
001	縣市代碼表	CountyCode	<ol style="list-style-type: none"> 1. 行政院主計處公告之「行政區域及村里代碼表(2010/12/25)」。 2. 內政部「臺灣地區地名查詢系統建置計劃」下之「臺灣地區地名整合檢索系統」、「線上地名譯寫系統」。 	94
002	鄉鎮代碼表	TownshipCode	<ol style="list-style-type: none"> 1. 行政院主計處公告之「行政區域及村里代碼表(2010/12/25)」。 2. 內政部「臺灣地區地名查詢系統建置計劃」下之「臺灣地區地名整合檢索系統」、「線上地名譯寫系統」。 	96
003	座標取得方式代碼表	HorizontalCollectionMethodCode		118
004	座標基準代碼表	HorizontalDatumCode	<ol style="list-style-type: none"> 1. 行政院環保署「環境水質監測資料電子交換作業規範」。 	119
005	空氣品質監測單位代碼表	AgencyCode		120
006	測站空品區代碼表	AirQualityRegionCode	<ol style="list-style-type: none"> 1. 行政院環保署「空氣品質監測網」 http://taqm.epa.gov.tw/。 	123
007	測站土地利用型態代碼表	LandUseTypeCode	<ol style="list-style-type: none"> 1. 行政院經建會公告之國土利用調查－「土地使用分類系統表(2009/1/15)」第一級代碼。 	124
008	郵遞區號代碼表	ZIPCode	<ol style="list-style-type: none"> 1. 本表內容為依據交通部公告之台灣地區郵遞區號及內政部發布之「標準地名譯寫準則」編訂。 	125

編號	代碼表中文名稱	代碼表英文名稱	資料引用來源	頁碼
			2. 依行政院 97 年 12 月 18 日函備查修正教育部「中文譯音使用原則」規定，除轄市、縣(市)級以上行政區域名稱宜採國際慣用譯寫，我國中文譯音以漢語拼音為準。	
009	測站預報區代碼表	ForeCastAreaCode	1. 行政院環保署「空氣品質監測網」 http://taqm.epa.gov.tw/ 。	148
010	方位代碼表	CompassSectorCode		149
011	氣象站類別代碼表	MeterologicalSiteTypeCode		151
012	高程測定方法代碼表	VerticalCollectionMethodCode		152
013	高程基準代碼表	VerticalDatumCode	1. 內政部頒訂台灣地區高程基準(2001)。	154
014	儀器類型代碼表	InstrumentTypeCode		155
015	方法代碼表	MethodCode	1. 本代碼表編訂為依據本署環境檢驗所公告之「檢測方法彙編－空氣類」網址為 http://www.niea.gov.tw/analysis/method/ListMethod.asp?methodtype=AIR ，更新頻率為每月 15 日。	156
016	監測類型代碼表	ProjectTypeCode		168
017	污染源類型代碼表	DominantSourceCode		170
018	監測尺度代碼表	MeasurementScaleCode		171
019	採樣口位置代碼表	ProbeLocationCode		172
020	測站類型代碼表	MonitorTypeCode		173
021	機關角色代碼表	AgencyTypeCode		175

編號	代碼表中文名稱	代碼表英文名稱	資料引用來源	頁碼
022	監測目的代碼表	MonitorObjectiveTypeCode		176
023	採樣頻率代碼表	CollectionFrequencyCode		178
024	障礙物種類代碼表	ProbeObstructionTypeCode		181
025	規範種類代碼表	RegulationTypeCode		182
026	採樣時間長度代碼表	SamplingDurationCode		183
027	單位代碼表	UnitCode	1. 行政院環保署「空氣品質監測網」 http://taqm.epa.gov.tw/	185
028	時間平均資料類型代碼表	CompositeTypeCode		196
029	狀況註記代碼表	QualifierCode		197
030	稽核型式代碼表	AuditTypeCode		203
031	稽核種類代碼表	AuditClassCode		204
032	空白試驗種類代碼表	BlankTestTypeCode		205
033	異常數據代碼表	ExceptionalDataTypeCode		206
034	儀器狀態代碼表	InstrumentStatusCode		207
035	儀器校驗項目代碼表	InstrumentCalibrationTypeCode		208
036	儀器校驗結果代碼表	InstrumentCalibrationResultCode		209
037	監測項目代碼表	ParameterCode	1. 行政院環保署「空氣品質監測網」 http://taqm.epa.gov.tw/ 。	210

001 縣市代碼表 (CountyCode)

1. 本代碼表編訂為依據行政院主計處公告之「行政區域及村里代碼表 (2010/12/25)」(<http://www.dgbas.gov.tw/ct.asp?xItem=951&ctNode=5485>) 以及內政部「臺灣地區地名查詢系統建置計劃」下之「臺灣地區地名整合檢索系統」、「線上地名譯寫系統」(<http://placesearch.moi.gov.tw/translate/>)，本表所列之縣市代碼表以行政院主計處實際公告之方法啟用日期為準。
2. 代碼不足 5 碼者於其後以「0」補滿 5 碼。如有不分縣市者定義為「全國」，代碼沿用本署「環境水質監測資料電子交換作業規範」之規定，設定為「11111」。
3. 狀態(AQIDStatus)欄位為表示該代碼目前之使用狀態。「P」表示目前使用中；「I」表示該代碼已停用或是尚未啟用。使用者上傳資料所代表之時間範圍內，如有狀態為「I」者將無法通過資料驗證而被退件。

代碼 (CountyCode)	中文名稱 (AQIDChiName)	英文名稱 (AQIDEngName)	描述 (AQIDDescription)	狀態 (AQID Status)	更新日期 (AQIDUpdate)
11111	全國	Republic of China	不指定縣市	P	2010/6/1
10001	臺北縣	Taipei County	臺北縣(2010/12/25 起改為新北市)	I	2010/12/25
10002	宜蘭縣	Yilan County	宜蘭縣	P	2010/6/1
10003	桃園縣	Taoyuan County	桃園縣	P	2010/6/1
10004	新竹縣	Hsinchu County	新竹縣	P	2010/6/1
10005	苗栗縣	Miaoli County	苗栗縣	P	2010/6/1
10006	臺中縣	Taichung County	臺中縣(2010/12/25 起與臺中市合併為 臺中市)	I	2010/12/25
10007	彰化縣	Changhua County	彰化縣	P	2010/6/1
10008	南投縣	Nantou County	南投縣	P	2010/6/1
10009	雲林縣	Yunlin County	雲林縣	P	2010/6/1
10010	嘉義縣	Chiayi County	嘉義縣	P	2010/6/1
10011	臺南縣	Tainan County	臺南縣(2010/12/25 起與臺南市合併為 臺南市)	I	2010/12/25
10012	高雄縣	Kaohsiung County	高雄縣(2010/12/25 起與高雄市合併為	I	2010/12/25

代碼 (CountyCode)	中文名稱 (AQIDChiName)	英文名稱 (AQIDEngName)	描述 (AQIDDescription)	狀態 (AQID Status)	更新日期 (AQIDUpdate)
			高雄市		
10013	屏東縣	Pingtung County	屏東縣	P	2010/6/1
10014	臺東縣	Taitung County	臺東縣	P	2010/6/1
10015	花蓮縣	Hualien County	花蓮縣	P	2010/6/1
10016	澎湖縣	Penghu County	澎湖縣	P	2010/6/1
10017	基隆市	Keelung City	基隆市	P	2010/6/1
10018	新竹市	Hsinchu City	新竹市	P	2010/6/1
10019	臺中市	Taichung City	臺中市(2010/12/25 起與臺中縣合併後 升格)	I	2010/12/25
10020	嘉義市	Chiayi City	嘉義市	P	2010/6/1
10021	臺南市	Tainan City	臺南市(2010/12/25 起與臺南縣合併後 升格)	I	2010/12/25
63000	臺北市	Taipei City	臺北市	P	2010/6/1
64000	高雄市	Kaohsiung City	高雄市	P	2010/12/25
65000	新北市	New Taipei City	新北市	P	2010/12/25
66000	臺中市	Taichung City	臺中市	P	2010/12/25
67000	臺南市	Tainan City	臺南市	P	2010/12/25
90200	金門縣	Kinmen County	金門縣	P	2010/6/1
90070	連江縣	Lienchiang County	連江縣	P	2010/6/1

002 鄉鎮代碼表 (TownshipCode)

1. 本代碼表編訂為依據行政院主計處公告之「行政區域及村里代碼表 (2010/12/25)」(http://www.dgbas.gov.tw/ct.asp?xItem=951&ctNode=5485) 以及內政部「臺灣地區地名查詢系統建置計劃」下之「臺灣地區地名整合檢索系統」、「線上地名譯寫系統」(http://placesearch.moi.gov.tw/translate/)，本表所列之縣市代碼表以行政院主計處實際公告之方法啟用日期為準。
2. 鄉鎮代碼編訂原則為「縣市代碼」5碼後加上2碼流水號，完整共計7碼。即「縣市代碼」+「鄉鎮流水號」之型式。
3. 狀態(AQIDStatus)欄位為表示該代碼目前之使用狀態。「P」表示目前使用中；「I」表示該代碼已停用或是尚未啟用。使用者上傳資料所代表之時間範圍內，如有狀態為「I」者將無法通過資料驗證而被退件。

代碼 (TownshipCode)	中文名稱 (AQIDChiName)	英文名稱 (AQIDEngName)	描述 (AQIDDescription)	狀態 (AQIDStatus)	更新日期 (AQIDUpdate)
1000101	板橋市	Banciao City	臺北縣板橋市	I	2010/12/25
1000102	三重市	Sanchong City	臺北縣三重市	I	2010/12/25
1000103	中和市	Jhonghe City	臺北縣中和市	I	2010/12/25
1000104	永和市	Yonghe City	臺北縣永和市	I	2010/12/25
1000105	新莊市	Sinjuang City	臺北縣新莊市	I	2010/12/25
1000106	新店市	Sindian City	臺北縣新店市	I	2010/12/25
1000107	樹林市	Shulin City	臺北縣樹林市	I	2010/12/25
1000108	鶯歌鎮	Yingge Township	臺北縣鶯歌鎮	I	2010/12/25
1000109	三峽鎮	Sansia Township	臺北縣三峽鎮	I	2010/12/25
1000110	淡水鎮	Danshuei Township	臺北縣淡水鎮	I	2010/12/25
1000111	汐止市	Sijhih City	臺北縣汐止市	I	2010/12/25
1000112	瑞芳鎮	Rueifang Township	臺北縣瑞芳鎮	I	2010/12/25
1000113	土城市	Tucheng City	臺北縣土城市	I	2010/12/25
1000114	蘆洲市	Lujhou City	臺北縣蘆洲市	I	2010/12/25
1000115	五股鄉	Wugu Township	臺北縣五股鄉	I	2010/12/25
1000116	泰山鄉	Taishan Township	臺北縣泰山鄉	I	2010/12/25

代碼 (TownshipCode)	中文名稱 (AQIDChiName)	英文名稱 (AQIDEngName)	描述 (AQIDDescription)	狀態 (AQIDStatus)	更新日期 (AQIDUpdate)
1000117	林口鄉	Linkou Township	臺北縣林口鄉	I	2010/12/25
1000118	深坑鄉	Shenkeng Township	臺北縣深坑鄉	I	2010/12/25
1000119	石碇鄉	Shihding Township	臺北縣石碇鄉	I	2010/12/25
1000120	坪林鄉	Pinglin Township	臺北縣坪林鄉	I	2010/12/25
1000121	三芝鄉	Sanjhih Township	臺北縣三芝鄉	I	2010/12/25
1000122	石門鄉	Shihmen Township	臺北縣石門鄉	I	2010/12/25
1000123	八里鄉	Bali Township	臺北縣八里鄉	I	2010/12/25
1000124	平溪鄉	Pingsi Township	臺北縣平溪鄉	I	2010/12/25
1000125	雙溪鄉	Shuangsi Township	臺北縣雙溪鄉	I	2010/12/25
1000126	貢寮鄉	Gongliao Township	臺北縣貢寮鄉	I	2010/12/25
1000127	金山鄉	Jinshan Township	臺北縣金山鄉	I	2010/12/25
1000128	萬里鄉	Wanli Township	臺北縣萬里鄉	I	2010/12/25
1000129	烏來鄉	Wulai Township	臺北縣烏來鄉	I	2010/12/25
1000201	宜蘭市	Yilan City	宜蘭縣宜蘭市	P	2010/6/1
1000202	羅東鎮	Luodong Township	宜蘭縣羅東鎮	P	2010/6/1
1000203	蘇澳鎮	Su-ao Township	宜蘭縣蘇澳鎮	P	2010/6/1
1000204	頭城鎮	Toucheng Township	宜蘭縣頭城鎮	P	2010/6/1
1000205	礁溪鄉	Jiaosi Township	宜蘭縣礁溪鄉	P	2010/6/1
1000206	壯圍鄉	Jhuangwei Township	宜蘭縣壯圍鄉	P	2010/6/1
1000207	員山鄉	Yuanshan Township	宜蘭縣員山鄉	P	2010/6/1
1000208	冬山鄉	Dongshan Township	宜蘭縣冬山鄉	P	2010/6/1

代碼 (TownshipCode)	中文名稱 (AQIDChiName)	英文名稱 (AQIDEngName)	描述 (AQIDDescription)	狀態 (AQIDStatus)	更新日期 (AQIDUpdate)
1000209	五結鄉	Wujie Township	宜蘭縣五結鄉	P	2010/6/1
1000210	三星鄉	Sansing Township	宜蘭縣三星鄉	P	2010/6/1
1000211	大同鄉	Datong Township	宜蘭縣大同鄉	P	2010/6/1
1000212	南澳鄉	Nan-ao Township	宜蘭縣南澳鄉	P	2010/6/1
1000301	桃園市	Taoyuan City	桃園縣桃園市	P	2010/6/1
1000302	中壢市	Jhongli City	桃園縣中壢市	P	2010/6/1
1000303	大溪鎮	Dasi Township	桃園縣大溪鎮	P	2010/6/1
1000304	楊梅鎮	Yangmei Township	桃園縣楊梅鎮	P	2010/6/1
1000305	蘆竹鄉	Lujhu Township	桃園縣蘆竹鄉	P	2010/6/1
1000306	大園鄉	Dayuan Township	桃園縣大園鄉	P	2010/6/1
1000307	龜山鄉	Gueishan Township	桃園縣龜山鄉	P	2010/6/1
1000308	八德市	Bade City	桃園縣八德市	P	2010/6/1
1000309	龍潭鄉	Longtan Township	桃園縣龍潭鄉	P	2010/6/1
1000310	平鎮市	Pingjhen City	桃園縣平鎮市	P	2010/6/1
1000311	新屋鄉	Sinwu Township	桃園縣新屋鄉	P	2010/6/1
1000312	觀音鄉	Guanyin Township	桃園縣觀音鄉	P	2010/6/1
1000313	復興鄉	Fusing Township	桃園縣復興鄉	P	2010/6/1
1000401	竹北市	Jhubei City	新竹縣竹北市	P	2010/6/1
1000402	竹東鎮	Jhudong Township	新竹縣竹東鎮	P	2010/6/1
1000403	新埔鎮	Sinpu Township	新竹縣新埔鎮	P	2010/6/1
1000404	關西鎮	Guansi Township	新竹縣關西鎮	P	2010/6/1
1000405	湖口鄉	Hukou Township	新竹縣湖口鄉	P	2010/6/1
1000406	新豐鄉	Sinfong Township	新竹縣新豐鄉	P	2010/6/1

代碼 (TownshipCode)	中文名稱 (AQIDChiName)	英文名稱 (AQIDEngName)	描述 (AQIDDescription)	狀態 (AQIDStatus)	更新日期 (AQIDUpdate)
1000407	芎林鄉	Cyonglin Township	新竹縣芎林鄉	P	2010/6/1
1000408	橫山鄉	Hengshan Township	新竹縣橫山鄉	P	2010/6/1
1000409	北埔鄉	Beipu Township	新竹縣北埔鄉	P	2010/6/1
1000410	寶山鄉	Baoshan Township	新竹縣寶山鄉	P	2010/6/1
1000411	峨眉鄉	Emei Township	新竹縣峨眉鄉	P	2010/6/1
1000412	尖石鄉	Jianshih Township	新竹縣尖石鄉	P	2010/6/1
1000413	五峰鄉	Wufong Township	新竹縣五峰鄉	P	2010/6/1
1000501	苗栗市	Miaoli City	苗栗縣苗栗市	P	2010/6/1
1000502	苑裡鎮	Yuanli Township	苗栗縣苑裡鎮	P	2010/6/1
1000503	通霄鎮	Tongsiao Township	苗栗縣通霄鎮	P	2010/6/1
1000504	竹南鎮	Jhunan Township	苗栗縣竹南鎮	P	2010/6/1
1000505	頭份鎮	Toufen Township	苗栗縣頭份鎮	P	2010/6/1
1000506	後龍鎮	Houlong Township	苗栗縣後龍鎮	P	2010/6/1
1000507	卓蘭鎮	Jhuolan Township	苗栗縣卓蘭鎮	P	2010/6/1
1000508	大湖鄉	Dahu Township	苗栗縣大湖鄉	P	2010/6/1
1000509	公館鄉	Gongguan Township	苗栗縣公館鄉	P	2010/6/1
1000510	銅鑼鄉	Tongluo Township	苗栗縣銅鑼鄉	P	2010/6/1
1000511	南庄鄉	Nanjhuang Township	苗栗縣南庄鄉	P	2010/6/1
1000512	頭屋鄉	Touwu Township	苗栗縣頭屋鄉	P	2010/6/1
1000513	三義鄉	Sanyi Township	苗栗縣三義鄉	P	2010/6/1
1000514	西湖鄉	Sihu Township	苗栗縣西湖鄉	P	2010/6/1
1000515	造橋鄉	Zaociao	苗栗縣造橋鄉	P	2010/6/1

代碼 (TownshipCode)	中文名稱 (AQIDChiName)	英文名稱 (AQIDEngName)	描述 (AQIDDescription)	狀態 (AQIDStatus)	更新日期 (AQIDUpdate)
		Township			
1000516	三灣鄉	Sanwan Township	苗栗縣三灣鄉	P	2010/6/1
1000517	獅潭鄉	Shihtan Township	苗栗縣獅潭鄉	P	2010/6/1
1000518	泰安鄉	Tai-an Township	苗栗縣泰安鄉	P	2010/6/1
1000601	豐原市	Fongyuan City	臺中縣豐原市	I	2010/12/25
1000602	東勢鎮	Dongshih Township	臺中縣東勢鎮	I	2010/12/25
1000603	大甲鎮	Dajia Township	臺中縣大甲鎮	I	2010/12/25
1000604	清水鎮	Cingshuei Township	臺中縣清水鎮	I	2010/12/25
1000605	沙鹿鎮	Shalu Township	臺中縣沙鹿鎮	I	2010/12/25
1000606	梧棲鎮	Wuci Township	臺中縣梧棲鎮	I	2010/12/25
1000607	后里鄉	Houli Township	臺中縣后里鄉	I	2010/12/25
1000608	神岡鄉	Shengang Township	臺中縣神岡鄉	I	2010/12/25
1000609	潭子鄉	Tanzih Township	臺中縣潭子鄉	I	2010/12/25
1000610	大雅鄉	Daya Township	臺中縣大雅鄉	I	2010/12/25
1000611	新社鄉	Sinshe Township	臺中縣新社鄉	I	2010/12/25
1000612	石岡鄉	Shihgang Township	臺中縣石岡鄉	I	2010/12/25
1000613	外埔鄉	Waipu Township	臺中縣外埔鄉	I	2010/12/25
1000614	大安鄉	Da-an Township	臺中縣大安鄉	I	2010/12/25
1000615	烏日鄉	Wurih Township	臺中縣烏日鄉	I	2010/12/25
1000616	大肚鄉	Dadu Township	臺中縣大肚鄉	I	2010/12/25
1000617	龍井鄉	Longjing Township	臺中縣龍井鄉	I	2010/12/25
1000618	霧峰鄉	Wufong Township	臺中縣霧峰鄉	I	2010/12/25
1000619	太平市	Taiping City	臺中縣太平市	I	2010/12/25
1000620	大里市	Dali City	臺中縣大里市	I	2010/12/25
1000621	和平鄉	Heping	臺中縣和平鄉	I	2010/12/25

代碼 (TownshipCode)	中文名稱 (AQIDChiName)	英文名稱 (AQIDEngName)	描述 (AQIDDescription)	狀態 (AQIDStatus)	更新日期 (AQIDUpdate)
		Township			
1000701	彰化市	Jhanghua City	彰化縣彰化市	P	2010/6/1
1000702	鹿港鎮	Lugang Township	彰化縣鹿港鎮	P	2010/6/1
1000703	和美鎮	Hemei Township	彰化縣和美鎮	P	2010/6/1
1000704	線西鄉	Siansi Township	彰化縣線西鄉	P	2010/6/1
1000705	伸港鄉	Shengang Township	彰化縣伸港鄉	P	2010/6/1
1000706	福興鄉	Fusing Township	彰化縣福興鄉	P	2010/6/1
1000707	秀水鄉	Sioushuei Township	彰化縣秀水鄉	P	2010/6/1
1000708	花壇鄉	Huatan Township	彰化縣花壇鄉	P	2010/6/1
1000709	芬園鄉	Fenyuan Township	彰化縣芬園鄉	P	2010/6/1
1000710	員林鎮	Yuanlin Township	彰化縣員林鎮	P	2010/6/1
1000711	溪湖鎮	Sihu Township	彰化縣溪湖鎮	P	2010/6/1
1000712	田中鎮	Tianjhong Township	彰化縣田中鎮	P	2010/6/1
1000713	大村鄉	Dacun Township	彰化縣大村鄉	P	2010/6/1
1000714	埔鹽鄉	Puyan Township	彰化縣埔鹽鄉	P	2010/6/1
1000715	埔心鄉	Pusin Township	彰化縣埔心鄉	P	2010/6/1
1000716	永靖鄉	Yongjing Township	彰化縣永靖鄉	P	2010/6/1
1000717	社頭鄉	Shetou Township	彰化縣社頭鄉	P	2010/6/1
1000718	二水鄉	Ershuei Township	彰化縣二水鄉	P	2010/6/1
1000719	北斗鎮	Beidou Township	彰化縣北斗鎮	P	2010/6/1
1000720	二林鎮	Erlin Township	彰化縣二林鎮	P	2010/6/1
1000721	田尾鄉	Tianwei Township	彰化縣田尾鄉	P	2010/6/1
1000722	埤頭鄉	Pitou Township	彰化縣埤頭鄉	P	2010/6/1
1000723	芳苑鄉	Fangyuan	彰化縣芳苑鄉	P	2010/6/1

代碼 (TownshipCode)	中文名稱 (AQIDChiName)	英文名稱 (AQIDEngName)	描述 (AQIDDescription)	狀態 (AQIDStatus)	更新日期 (AQIDUpdate)
		Township			
1000724	大城鄉	Dacheng Township	彰化縣大城鄉	P	2010/6/1
1000725	竹塘鄉	Jhutang Township	彰化縣竹塘鄉	P	2010/6/1
1000726	溪州鄉	Sijhou Township	彰化縣溪州鄉	P	2010/6/1
1000801	南投市	Nantou City	南投縣南投市	P	2010/6/1
1000802	埔里鎮	Puli Township	南投縣埔里鎮	P	2010/6/1
1000803	草屯鎮	Caotun Township	南投縣草屯鎮	P	2010/6/1
1000804	竹山鎮	Jhushan Township	南投縣竹山鎮	P	2010/6/1
1000805	集集鎮	Jiji Township	南投縣集集鎮	P	2010/6/1
1000806	名間鄉	Mingjian Township	南投縣名間鄉	P	2010/6/1
1000807	鹿谷鄉	Lugu Township	南投縣鹿谷鄉	P	2010/6/1
1000808	中寮鄉	Jhongliao Township	南投縣中寮鄉	P	2010/6/1
1000809	魚池鄉	Yuchih Township	南投縣魚池鄉	P	2010/6/1
1000810	國姓鄉	Guosing Township	南投縣國姓鄉	P	2010/6/1
1000811	水里鄉	Shueili Township	南投縣水里鄉	P	2010/6/1
1000812	信義鄉	Sinyi Township	南投縣信義鄉	P	2010/6/1
1000813	仁愛鄉	Ren-ai Township	南投縣仁愛鄉	P	2010/6/1
1000901	斗六市	Douliou City	雲林縣斗六市	P	2010/6/1
1000902	斗南鎮	Dounan Township	雲林縣斗南鎮	P	2010/6/1
1000903	虎尾鎮	Huwei Township	雲林縣虎尾鎮	P	2010/6/1
1000904	西螺鎮	Siluo Township	雲林縣西螺鎮	P	2010/6/1
1000905	土庫鎮	Tuku Township	雲林縣土庫鎮	P	2010/6/1
1000906	北港鎮	Beigang Township	雲林縣北港鎮	P	2010/6/1
1000907	古坑鄉	Gukeng	雲林縣古坑鄉	P	2010/6/1

代碼 (TownshipCode)	中文名稱 (AQIDChiName)	英文名稱 (AQIDEngName)	描述 (AQIDDescription)	狀態 (AQIDStatus)	更新日期 (AQIDUpdate)
		Township			
1000908	大埤鄉	Dapi Township	雲林縣大埤鄉	P	2010/6/1
1000909	莿桐鄉	Cihtong Township	雲林縣莿桐鄉	P	2010/6/1
1000910	林內鄉	Linnei Township	雲林縣林內鄉	P	2010/6/1
1000911	二崙鄉	Erlun Township	雲林縣二崙鄉	P	2010/6/1
1000912	崙背鄉	Lunbei Township	雲林縣崙背鄉	P	2010/6/1
1000913	麥寮鄉	Mailiao Township	雲林縣麥寮鄉	P	2010/6/1
1000914	東勢鄉	Dongshih Township	雲林縣東勢鄉	P	2010/6/1
1000915	褒忠鄉	Baojhong Township	雲林縣褒忠鄉	P	2010/6/1
1000916	臺西鄉	Taisi Township	雲林縣臺西鄉	P	2010/6/1
1000917	元長鄉	Yuanchang Township	雲林縣元長鄉	P	2010/6/1
1000918	四湖鄉	Sihhu Township	雲林縣四湖鄉	P	2010/6/1
1000919	口湖鄉	Kouhu Township	雲林縣口湖鄉	P	2010/6/1
1000920	水林鄉	Shueilin Township	雲林縣水林鄉	P	2010/6/1
1001001	太保市	Taibao City	嘉義縣太保市	P	2010/6/1
1001002	朴子市	Puzih City	嘉義縣朴子市	P	2010/6/1
1001003	布袋鎮	Budai Township	嘉義縣布袋鎮	P	2010/6/1
1001004	大林鎮	Dalin Township	嘉義縣大林鎮	P	2010/6/1
1001005	民雄鄉	Minsyong Township	嘉義縣民雄鄉	P	2010/6/1
1001006	溪口鄉	Sikou Township	嘉義縣溪口鄉	P	2010/6/1
1001007	新港鄉	Singang Township	嘉義縣新港鄉	P	2010/6/1
1001008	六腳鄉	Lioujiao Township	嘉義縣六腳鄉	P	2010/6/1
1001009	東石鄉	Dongshih Township	嘉義縣東石鄉	P	2010/6/1

代碼 (TownshipCode)	中文名稱 (AQIDChiName)	英文名稱 (AQIDEngName)	描述 (AQIDDescription)	狀態 (AQIDStatus)	更新日期 (AQIDUpdate)
1001010	義竹鄉	Yijhu Township	嘉義縣義竹鄉	P	2010/6/1
1001011	鹿草鄉	Lucao Township	嘉義縣鹿草鄉	P	2010/6/1
1001012	水上鄉	Shueishang Township	嘉義縣水上鄉	P	2010/6/1
1001013	中埔鄉	Jhongpu Township	嘉義縣中埔鄉	P	2010/6/1
1001014	竹崎鄉	Jhuci Township	嘉義縣竹崎鄉	P	2010/6/1
1001015	梅山鄉	Meishan Township	嘉義縣梅山鄉	P	2010/6/1
1001016	番路鄉	Fanlu Township	嘉義縣番路鄉	P	2010/6/1
1001017	大埔鄉	Dapu Township	嘉義縣大埔鄉	P	2010/6/1
1001018	阿里山鄉	Alishan Township	嘉義縣阿里山鄉	P	2010/6/1
1001101	新營市	Sinying City	臺南縣新營市	I	2010/12/25
1001102	鹽水鎮	Yanshuei Township	臺南縣鹽水鎮	I	2010/12/25
1001103	白河鎮	Baihe Township	臺南縣白河鎮	I	2010/12/25
1001104	柳營鄉	Liouying Township	臺南縣柳營鄉	I	2010/12/25
1001105	後壁鄉	Houbi Township	臺南縣後壁鄉	I	2010/12/25
1001106	東山鄉	Dongshan Township	臺南縣東山鄉	I	2010/12/25
1001107	麻豆鎮	Madou Township	臺南縣麻豆鎮	I	2010/12/25
1001108	下營鄉	Siaying Township	臺南縣下營鄉	I	2010/12/25
1001109	六甲鄉	Lioujia Township	臺南縣六甲鄉	I	2010/12/25
1001110	官田鄉	Guantian Township	臺南縣官田鄉	I	2010/12/25
1001111	大內鄉	Danei Township	臺南縣大內鄉	I	2010/12/25
1001112	佳里鎮	Jiali Township	臺南縣佳里鎮	I	2010/12/25
1001113	學甲鎮	Syuejia Township	臺南縣學甲鎮	I	2010/12/25
1001114	西港鄉	Sigang Township	臺南縣西港鄉	I	2010/12/25

代碼 (TownshipCode)	中文名稱 (AQIDChiName)	英文名稱 (AQIDEngName)	描述 (AQIDDescription)	狀態 (AQIDStatus)	更新日期 (AQIDUpdate)
1001115	七股鄉	Cigu Township	臺南縣七股鄉	I	2010/12/25
1001116	將軍鄉	Jiangjyun Township	臺南縣將軍鄉	I	2010/12/25
1001117	北門鄉	Beimen Township	臺南縣北門鄉	I	2010/12/25
1001118	新化鎮	Sinhua Township	臺南縣新化鎮	I	2010/12/25
1001119	善化鎮	Shanhua Township	臺南縣善化鎮	I	2010/12/25
1001120	新市鄉	Sinshih Township	臺南縣新市鄉	I	2010/12/25
1001121	安定鄉	Anding Township	臺南縣安定鄉	I	2010/12/25
1001122	山上鄉	Shanshang Township	臺南縣山上鄉	I	2010/12/25
1001123	玉井鄉	Yujing Township	臺南縣玉井鄉	I	2010/12/25
1001124	楠西鄉	Nansi Township	臺南縣楠西鄉	I	2010/12/25
1001125	南化鄉	Nanhua Township	臺南縣南化鄉	I	2010/12/25
1001126	左鎮鄉	Zuojhen Township	臺南縣左鎮鄉	I	2010/12/25
1001127	仁德鄉	Rende Township	臺南縣仁德鄉	I	2010/12/25
1001128	歸仁鄉	Gueiren Township	臺南縣歸仁鄉	I	2010/12/25
1001129	關廟鄉	Guanmiao Township	臺南縣關廟鄉	I	2010/12/25
1001130	龍崎鄉	Longci Township	臺南縣龍崎鄉	I	2010/12/25
1001131	永康市	Yongkang City	臺南縣永康市	I	2010/12/25
1001201	鳳山市	Fongshan City	高雄縣鳳山市	I	2010/12/25
1001202	林園鄉	Linyuan Township	高雄縣林園鄉	I	2010/12/25
1001203	大寮鄉	Daliao Township	高雄縣大寮鄉	I	2010/12/25
1001204	大樹鄉	Dashu Township	高雄縣大樹鄉	I	2010/12/25
1001205	大社鄉	Dashe Township	高雄縣大社鄉	I	2010/12/25

代碼 (TownshipCode)	中文名稱 (AQIDChiName)	英文名稱 (AQIDEngName)	描述 (AQIDDescription)	狀態 (AQIDStatus)	更新日期 (AQIDUpdate)
1001206	仁武鄉	Renwu Township	高雄縣仁武鄉	I	2010/12/25
1001207	鳥松鄉	Niaosong Township	高雄縣鳥松鄉	I	2010/12/25
1001208	岡山鎮	Gangshan Township	高雄縣岡山鎮	I	2010/12/25
1001209	橋頭鄉	Ciaotou Township	高雄縣橋頭鄉	I	2010/12/25
1001210	燕巢鄉	Yanchao Township	高雄縣燕巢鄉	I	2010/12/25
1001211	田寮鄉	Tianliao Township	高雄縣田寮鄉	I	2010/12/25
1001212	阿蓮鄉	Alian Township	高雄縣阿蓮鄉	I	2010/12/25
1001213	路竹鄉	Lujhu Township	高雄縣路竹鄉	I	2010/12/25
1001214	湖內鄉	Hunei Township	高雄縣湖內鄉	I	2010/12/25
1001215	茄萣鄉	Jiading Township	高雄縣茄萣鄉	I	2010/12/25
1001216	永安鄉	Yong-an Township	高雄縣永安鄉	I	2010/12/25
1001217	彌陀鄉	Mituo Township	高雄縣彌陀鄉	I	2010/12/25
1001218	梓官鄉	Zihguan Township	高雄縣梓官鄉	I	2010/12/25
1001219	旗山鎮	Cishan Township	高雄縣旗山鎮	I	2010/12/25
1001220	美濃鎮	Meinong Township	高雄縣美濃鎮	I	2010/12/25
1001221	六龜鄉	Liouguei Township	高雄縣六龜鄉	I	2010/12/25
1001222	甲仙鄉	Jiasian Township	高雄縣甲仙鄉	I	2010/12/25
1001223	杉林鄉	Shanlin Township	高雄縣杉林鄉	I	2010/12/25
1001224	內門鄉	Neimen Township	高雄縣內門鄉	I	2010/12/25
1001225	茂林鄉	Maolin Township	高雄縣茂林鄉	I	2010/12/25
1001226	桃源鄉	Taoyuan Township	高雄縣桃源鄉	I	2010/12/25

代碼 (TownshipCode)	中文名稱 (AQIDChiName)	英文名稱 (AQIDEngName)	描述 (AQIDDescription)	狀態 (AQIDStatus)	更新日期 (AQIDUpdate)
1001227	那瑪夏鄉	Namashia Township	高雄縣那瑪夏鄉 (高雄縣三民鄉 於2008/1/1改名為 那瑪夏鄉)	I	2010/12/25
1001301	屏東市	Pingdong City	屏東縣屏東市	P	2010/6/1
1001302	潮州鎮	Chaozhou Township	屏東縣潮州鎮	P	2010/6/1
1001303	東港鎮	Donggang Township	屏東縣東港鎮	P	2010/6/1
1001304	恆春鎮	Hengchun Township	屏東縣恆春鎮	P	2010/6/1
1001305	萬丹鄉	Wandan Township	屏東縣萬丹鄉	P	2010/6/1
1001306	長治鄉	Changjih Township	屏東縣長治鄉	P	2010/6/1
1001307	麟洛鄉	Linluo Township	屏東縣麟洛鄉	P	2010/6/1
1001308	九如鄉	Jiuru Township	屏東縣九如鄉	P	2010/6/1
1001309	里港鄉	Ligang Township	屏東縣里港鄉	P	2010/6/1
1001310	鹽埔鄉	Yanpu Township	屏東縣鹽埔鄉	P	2010/6/1
1001311	高樹鄉	Gaoshu Township	屏東縣高樹鄉	P	2010/6/1
1001312	萬巒鄉	Wanluan Township	屏東縣萬巒鄉	P	2010/6/1
1001313	內埔鄉	Neipu Township	屏東縣內埔鄉	P	2010/6/1
1001314	竹田鄉	Jhutian Township	屏東縣竹田鄉	P	2010/6/1
1001315	新埤鄉	Sinpi Township	屏東縣新埤鄉	P	2010/6/1
1001316	枋寮鄉	Fangliao Township	屏東縣枋寮鄉	P	2010/6/1
1001317	新園鄉	Sinyuan Township	屏東縣新園鄉	P	2010/6/1
1001318	崁頂鄉	Kanding Township	屏東縣崁頂鄉	P	2010/6/1
1001319	林邊鄉	Linbian	屏東縣林邊鄉	P	2010/6/1

代碼 (TownshipCode)	中文名稱 (AQIDChiName)	英文名稱 (AQIDEngName)	描述 (AQIDDescription)	狀態 (AQIDStatus)	更新日期 (AQIDUpdate)
		Township			
1001320	南州鄉	Nanjhou Township	屏東縣南州鄉	P	2010/6/1
1001321	佳冬鄉	Jiadong Township	屏東縣佳冬鄉	P	2010/6/1
1001322	琉球鄉	Liouciou Township	屏東縣琉球鄉	P	2010/6/1
1001323	車城鄉	Checheng Township	屏東縣車城鄉	P	2010/6/1
1001324	滿州鄉	Manjhou Township	屏東縣滿州鄉	P	2010/6/1
1001325	枋山鄉	Fangshan Township	屏東縣枋山鄉	P	2010/6/1
1001326	三地門鄉	Sandimen Township	屏東縣三地門鄉	P	2010/6/1
1001327	霧臺鄉	Wutai Township	屏東縣霧臺鄉	P	2010/6/1
1001328	瑪家鄉	Majia Township	屏東縣瑪家鄉	P	2010/6/1
1001329	泰武鄉	Taiwu Township	屏東縣泰武鄉	P	2010/6/1
1001330	來義鄉	Laiyi Township	屏東縣來義鄉	P	2010/6/1
1001331	春日鄉	Chunrih Township	屏東縣春日鄉	P	2010/6/1
1001332	獅子鄉	Shihzih Township	屏東縣獅子鄉	P	2010/6/1
1001333	牡丹鄉	Mudan Township	屏東縣牡丹鄉	P	2010/6/1
1001401	臺東市	Taidong City	臺東縣臺東市	P	2010/6/1
1001402	成功鎮	Chenggong Township	臺東縣成功鎮	P	2010/6/1
1001403	關山鎮	Guanshan Township	臺東縣關山鎮	P	2010/6/1
1001404	卑南鄉	Beinan Township	臺東縣卑南鄉	P	2010/6/1
1001405	鹿野鄉	Luye Township	臺東縣鹿野鄉	P	2010/6/1
1001406	池上鄉	Chihshang Township	臺東縣池上鄉	P	2010/6/1

代碼 (TownshipCode)	中文名稱 (AQIDChiName)	英文名稱 (AQIDEngName)	描述 (AQIDDescription)	狀態 (AQIDStatus)	更新日期 (AQIDUpdate)
1001407	東河鄉	Donghe Township	臺東縣東河鄉	P	2010/6/1
1001408	長濱鄉	Changbin Township	臺東縣長濱鄉	P	2010/6/1
1001409	太麻里鄉	Taimali Township	臺東縣太麻里鄉	P	2010/6/1
1001410	大武鄉	Dawu Township	臺東縣大武鄉	P	2010/6/1
1001411	綠島鄉	Lyudao Township	臺東縣綠島鄉	P	2010/6/1
1001412	海端鄉	Haiduan Township	臺東縣海端鄉	P	2010/6/1
1001413	延平鄉	Yanping Township	臺東縣延平鄉	P	2010/6/1
1001414	金峰鄉	Jinfong Township	臺東縣金峰鄉	P	2010/6/1
1001415	達仁鄉	Daren Township	臺東縣達仁鄉	P	2010/6/1
1001416	蘭嶼鄉	Lanyu Township	臺東縣蘭嶼鄉	P	2010/6/1
1001501	花蓮市	Hualian City	花蓮縣花蓮市	P	2010/6/1
1001502	鳳林鎮	Fonglin Township	花蓮縣鳳林鎮	P	2010/6/1
1001503	玉里鎮	Yuli Township	花蓮縣玉里鎮	P	2010/6/1
1001504	新城鄉	Sincheng Township	花蓮縣新城鄉	P	2010/6/1
1001505	吉安鄉	Ji-an Township	花蓮縣吉安鄉	P	2010/6/1
1001506	壽豐鄉	Shoufong Township	花蓮縣壽豐鄉	P	2010/6/1
1001507	光復鄉	Guangfu Township	花蓮縣光復鄉	P	2010/6/1
1001508	豐濱鄉	Fongbin Township	花蓮縣豐濱鄉	P	2010/6/1
1001509	瑞穗鄉	Rueisuei Township	花蓮縣瑞穗鄉	P	2010/6/1
1001510	富里鄉	Fuli Township	花蓮縣富里鄉	P	2010/6/1

代碼 (TownshipCode)	中文名稱 (AQIDChiName)	英文名稱 (AQIDEngName)	描述 (AQIDDescription)	狀態 (AQIDStatus)	更新日期 (AQIDUpdate)
1001511	秀林鄉	Sioulin Township	花蓮縣秀林鄉	P	2010/6/1
1001512	萬榮鄉	Wanrong Township	花蓮縣萬榮鄉	P	2010/6/1
1001513	卓溪鄉	Jhuosi Township	花蓮縣卓溪鄉	P	2010/6/1
1001601	馬公市	Magong City	澎湖縣馬公市	P	2010/6/1
1001602	湖西鄉	Husi Township	澎湖縣湖西鄉	P	2010/6/1
1001603	白沙鄉	Baisha Township	澎湖縣白沙鄉	P	2010/6/1
1001604	西嶼鄉	Siyu Township	澎湖縣西嶼鄉	P	2010/6/1
1001605	望安鄉	Wangan Township	澎湖縣望安鄉	P	2010/6/1
1001606	七美鄉	Cimei Township	澎湖縣七美鄉	P	2010/6/1
1001701	中正區	Jhongheng District	基隆市中正區	P	2010/6/1
1001702	七堵區	Cidu District	基隆市七堵區	P	2010/6/1
1001703	暖暖區	Nuannuan District	基隆市暖暖區	P	2010/6/1
1001704	仁愛區	Renai District	基隆市仁愛區	P	2010/6/1
1001705	中山區	Jhongshan District	基隆市中山區	P	2010/6/1
1001706	安樂區	Anle District	基隆市安樂區	P	2010/6/1
1001707	信義區	Sinyi District	基隆市信義區	P	2010/6/1
1001800	新竹市	Hsinchu City	新竹市	P	2010/6/1
1001801	東區	East District	新竹市東區	P	2010/6/1
1001802	北區	North District	新竹市北區	P	2010/6/1
1001803	香山區	Siangshan District	新竹市香山區	P	2010/6/1
1001901	中區	Central District	臺中市中區	I	2010/12/25
1001902	東區	East District	臺中市東區	I	2010/12/25
1001903	南區	South District	臺中市南區	I	2010/12/25
1001904	西區	West District	臺中市西區	I	2010/12/25
1001905	北區	North District	臺中市北區	I	2010/12/25
1001906	西屯區	Situn District	臺中市西屯區	I	2010/12/25
1001907	南屯區	Nantun District	臺中市南屯區	I	2010/12/25

代碼 (TownshipCode)	中文名稱 (AQIDChiName)	英文名稱 (AQIDEngName)	描述 (AQIDDescription)	狀態 (AQIDStatus)	更新日期 (AQIDUpdate)
1001908	北屯區	Beitun District	臺中市北屯區	I	2010/12/25
1002000	嘉義市	Chiayi Cit	嘉義市	P	2010/6/1
1002001	東區	East District	嘉義市東區	P	2010/6/1
1002002	西區	West District	嘉義市西區	P	2010/6/1
1002101	東區	East District	臺南市東區	I	2010/12/25
1002102	南區	South District	臺南市南區	I	2010/12/25
1002104	北區	North District	臺南市北區	I	2010/12/25
1002108	中西區	Central-West District	臺南市中西區	I	2010/12/25
1002106	安南區	Annan District	臺南市安南區	I	2010/12/25
1002107	安平區	Anping District	臺南市安平區	I	2010/12/25
6300100	松山區	Songshan District	臺北市松山區	P	2010/6/1
6300200	信義區	Sinyi District	臺北市信義區	P	2010/6/1
6300300	大安區	Da-an District	臺北市大安區	P	2010/6/1
6300400	中山區	Jhongshan District	臺北市中山區	P	2010/6/1
6300500	中正區	Jhongjheng District	臺北市中正區	P	2010/6/1
6300600	大同區	Datong District	臺北市大同區	P	2010/6/1
6300700	萬華區	Wanhua District	臺北市萬華區	P	2010/6/1
6300800	文山區	Wunshan District	臺北市文山區	P	2010/6/1
6300900	南港區	Nangang Distric	臺北市南港區	P	2010/6/1
6301000	內湖區	Neihu District	臺北市內湖區	P	2010/6/1
6301100	士林區	Shihlin District	臺北市士林區	P	2010/6/1
6301200	北投區	Beitou District	臺北市北投區	P	2010/6/1
6400100	鹽埕區	Yancheng District	高雄市鹽埕區	I	2010/12/25
6400200	鼓山區	Gushan District	高雄市鼓山區	I	2010/12/25
6400300	左營區	Zuoying District	高雄市左營區	I	2010/12/25
6400400	楠梓區	Nanzih District	高雄市楠梓區	I	2010/12/25
6400500	三民區	Sanmin District	高雄市三民區	I	2010/12/25
6400600	新興區	Sinsing District	高雄市新興區	I	2010/12/25
6400700	前金區	Cianjin District	高雄市前金區	I	2010/12/25

代碼 (TownshipCode)	中文名稱 (AQIDChiName)	英文名稱 (AQIDEngName)	描述 (AQIDDescription)	狀態 (AQIDStatus)	更新日期 (AQIDUpdate)
6400800	苓雅區	Lingya District	高雄市苓雅區	I	2010/12/25
6400900	前鎮區	Cianjhen District	高雄市前鎮區	I	2010/12/25
6401000	旗津區	Cijin District	高雄市旗津區	I	2010/12/25
6401100	小港區	Siaogang District	高雄市小港區	I	2010/12/25
6400001	鹽埕區	Yancheng District	高雄市鹽埕區	P	2010/12/25
6400002	鼓山區	Gushan District	高雄市鼓山區	P	2010/12/25
6400003	左營區	Zuoying District	高雄市左營區	P	2010/12/25
6400004	楠梓區	Nanzih District	高雄市楠梓區	P	2010/12/25
6400005	三民區	Sanmin District	高雄市三民區	P	2010/12/25
6400006	新興區	Sinsing District	高雄市新興區	P	2010/12/25
6400007	前金區	Cianjin District	高雄市前金區	P	2010/12/25
6400008	苓雅區	Lingya District	高雄市苓雅區	P	2010/12/25
6400009	前鎮區	Cianjhen District	高雄市前鎮區	P	2010/12/25
6400010	旗津區	Cijin District	高雄市旗津區	P	2010/12/25
6400011	小港區	Siaogang District	高雄市小港區	P	2010/12/25
6400012	鳳山區	Fongshan District	高雄市鳳山區	P	2010/12/25
6400013	林園區	Linyuan District	高雄市林園區	P	2010/12/25
6400014	大寮區	Daliao District	高雄市大寮區	P	2010/12/25
6400015	大樹區	Dashu District	高雄市大樹區	P	2010/12/25
6400016	大社區	Dashe District	高雄市大社區	P	2010/12/25
6400017	仁武區	Renwu District	高雄市仁武區	P	2010/12/25
6400018	鳥松區	Niaosong District	高雄市鳥松區	P	2010/12/25
6400019	岡山區	Gangshan District	高雄市岡山區	P	2010/12/25
6400020	橋頭區	Ciaotou District	高雄市橋頭區	P	2010/12/25
6400021	燕巢區	Yanchao District	高雄市燕巢區	P	2010/12/25
6400022	田寮區	Tianliao District	高雄市田寮區	P	2010/12/25
6400023	阿蓮區	Alian District	高雄市阿蓮區	P	2010/12/25
6400024	路竹區	Lujhu District	高雄市路竹區	P	2010/12/25
6400025	湖內區	Hunei District	高雄市湖內區	P	2010/12/25
6400026	茄萣區	Jiading District	高雄市茄萣區	P	2010/12/25
6400027	永安區	Yong-an District	高雄市永安區	P	2010/12/25

代碼 (TownshipCode)	中文名稱 (AQIDChiName)	英文名稱 (AQIDEngName)	描述 (AQIDDescription)	狀態 (AQIDStatus)	更新日期 (AQIDUpdate)
6400028	彌陀區	Mituo District	高雄市彌陀區	P	2010/12/25
6400029	梓官區	Zihguan District	高雄市梓官區	P	2010/12/25
6400030	旗山區	Cishan District	高雄市旗山區	P	2010/12/25
6400031	美濃區	Meinong District	高雄市美濃區	P	2010/12/25
6400032	六龜區	Liouguei District	高雄市六龜區	P	2010/12/25
6400033	甲仙區	Jiasian District	高雄市甲仙區	P	2010/12/25
6400034	杉林區	Shanlin District	高雄市杉林區	P	2010/12/25
6400035	內門區	Neimen District	高雄市內門區	P	2010/12/25
6400036	茂林區	Maolin District	高雄市茂林區	P	2010/12/25
6400037	桃源區	Taoyuan District	高雄市桃源區	P	2010/12/25
6400038	那瑪夏區	Namashia District	高雄市那瑪夏區	P	2010/12/25
6500001	板橋區	Banciao District	新北市板橋區	P	2010/12/25
6500002	三重區	Sanchong District	新北市三重區	P	2010/12/25
6500003	中和區	Jhonghe District	新北市中和區	P	2010/12/25
6500004	永和區	Yonghe District	新北市永和區	P	2010/12/25
6500005	新莊區	Sinjhuang District	新北市新莊區	P	2010/12/25
6500006	新店區	Sindian District	新北市新店區	P	2010/12/25
6500007	樹林區	Shulin District	新北市樹林區	P	2010/12/25
6500008	鶯歌區	Yingge District	新北市鶯歌區	P	2010/12/25
6500009	三峽區	Sansia District	新北市三峽區	P	2010/12/25
6500010	淡水區	Danshuei District	新北市淡水區	P	2010/12/25
6500011	汐止區	Sijhih District	新北市汐止區	P	2010/12/25
6500012	瑞芳區	Rueifang District	新北市瑞芳區	P	2010/12/25
6500013	土城區	Tucheng District	新北市土城區	P	2010/12/25
6500014	蘆洲區	Lujhou District	新北市蘆洲區	P	2010/12/25
6500015	五股區	Wugu District	新北市五股區	P	2010/12/25
6500016	泰山區	Taishan District	新北市泰山區	P	2010/12/25
6500017	林口區	Linkou District	新北市林口區	P	2010/12/25
6500018	深坑區	Shenkeng District	新北市深坑區	P	2010/12/25

代碼 (TownshipCode)	中文名稱 (AQIDChiName)	英文名稱 (AQIDEngName)	描述 (AQIDDescription)	狀態 (AQIDStatus)	更新日期 (AQIDUpdate)
6500019	石碇區	Shihding District	新北市石碇區	P	2010/12/25
6500020	坪林區	Pinglin District	新北市坪林區	P	2010/12/25
6500021	三芝區	Sanjihh District	新北市三芝區	P	2010/12/25
6500022	石門區	Shihmen District	新北市石門區	P	2010/12/25
6500023	八里區	Bali District	新北市八里區	P	2010/12/25
6500024	平溪區	Pingsi District	新北市平溪區	P	2010/12/25
6500025	雙溪區	Shuangsi District	新北市雙溪區	P	2010/12/25
6500026	貢寮區	Gongliao District	新北市貢寮區	P	2010/12/25
6500027	金山區	Jinshan District	新北市金山區	P	2010/12/25
6500028	萬里區	Wanli District	新北市萬里區	P	2010/12/25
6500029	烏來區	Wulai District	新北市烏來區	P	2010/12/25
6600001	中區	Central District	臺中市中區	P	2010/12/25
6600002	東區	East District	臺中市東區	P	2010/12/25
6600003	南區	South District	臺中市南區	P	2010/12/25
6600004	西區	West District	臺中市西區	P	2010/12/25
6600005	北區	North District	臺中市北區	P	2010/12/25
6600006	西屯區	Situn District	臺中市西屯區	P	2010/12/25
6600007	南屯區	Nantun District	臺中市南屯區	P	2010/12/25
6600008	北屯區	Beitun District	臺中市北屯區	P	2010/12/25
6600009	豐原區	Fongyuan District	臺中市豐原區	P	2010/12/25
6600010	東勢區	Dongshih District	臺中市東勢區	P	2010/12/25
6600011	大甲區	Dajia District	臺中市大甲區	P	2010/12/25
6600012	清水區	Cingshuei District	臺中市清水區	P	2010/12/25
6600013	沙鹿區	Shalu District	臺中市沙鹿區	P	2010/12/25
6600014	梧棲區	Wuci District	臺中市梧棲區	P	2010/12/25
6600015	后里區	Houli District	臺中市后里區	P	2010/12/25
6600016	神岡區	Shengang District	臺中市神岡區	P	2010/12/25
6600017	潭子區	Tanzih District	臺中市潭子區	P	2010/12/25
6600018	大雅區	Daya District	臺中市大雅區	P	2010/12/25
6600019	新社區	Sinshe District p	臺中市新社區	P	2010/12/25

代碼 (TownshipCode)	中文名稱 (AQIDChiName)	英文名稱 (AQIDEngName)	描述 (AQIDDescription)	狀態 (AQIDStatus)	更新日期 (AQIDUpdate)
6600020	石岡區	Shihgang District	臺中市石岡區	P	2010/12/25
6600021	外埔區	Waipu District	臺中市外埔區	P	2010/12/25
6600022	大安區	Da-an District	臺中市大安區	P	2010/12/25
6600023	烏日區	Wurih District	臺中市烏日區	P	2010/12/25
6600024	大肚區	Dadu District	臺中市大肚區	P	2010/12/25
6600025	龍井區	Longjing District	臺中市龍井區	P	2010/12/25
6600026	霧峰區	Wufong District	臺中市霧峰區	P	2010/12/25
6600027	太平區	Taiping District	臺中市太平區	P	2010/12/25
6600028	大里區	Dali District	臺中市大里區	P	2010/12/25
6600029	和平區	Heping District	臺中市和平區	P	2010/12/25
6700001	新營區	Sinying District	臺南市新營區	P	2010/12/25
6700002	鹽水區	Yanshuei District	臺南市鹽水區	P	2010/12/25
6700003	白河區	Baihe District	臺南市白河區	P	2010/12/25
6700004	柳營區	Liouying District	臺南市柳營區	P	2010/12/25
6700005	後壁區	Houbi District	臺南市後壁區	P	2010/12/25
6700006	東山區	Dongshan District	臺南市東山區	P	2010/12/25
6700007	麻豆區	Madou District	臺南市麻豆區	P	2010/12/25
6700008	下營區	Siaying District	臺南市下營區	P	2010/12/25
6700009	六甲區	Lioujia District	臺南市六甲區	P	2010/12/25
6700010	官田區	Guantian District	臺南市官田區	P	2010/12/25
6700011	大內區	Danei District	臺南市大內區	P	2010/12/25
6700012	佳里區	Jiali District	臺南市佳里區	P	2010/12/25
6700013	學甲區	Syuejia District	臺南市學甲區	P	2010/12/25
6700014	西港區	Sigang District	臺南市西港區	P	2010/12/25
6700015	七股區	Cigu District	臺南市七股區	P	2010/12/25
6700016	將軍區	Jiangjyun District	臺南市將軍區	P	2010/12/25
6700017	北門區	Beimen District	臺南市北門區	P	2010/12/25
6700018	新化區	Sinhua District	臺南市新化區	P	2010/12/25
6700019	善化區	Shanhua District	臺南市善化區	P	2010/12/25
6700020	新市區	Sinshih District	臺南市新市區	P	2010/12/25
6700021	安定區	Anding District	臺南市安定區	P	2010/12/25
6700022	山上區	Shanshang	臺南市山上區	P	2010/12/25

代碼 (TownshipCode)	中文名稱 (AQIDChiName)	英文名稱 (AQIDEngName)	描述 (AQIDDescription)	狀態 (AQIDStatus)	更新日期 (AQIDUpdate)
		District			
6700023	玉井區	Yujing District	臺南市玉井區	P	2010/12/25
6700024	楠西區	Nansi District	臺南市楠西區	P	2010/12/25
6700025	南化區	Nanhua District	臺南市南化區	P	2010/12/25
6700026	左鎮區	Zuojhen District	臺南市左鎮區	P	2010/12/25
6700027	仁德區	Rende District	臺南市仁德區	P	2010/12/25
6700028	歸仁區	Gueiren District	臺南市歸仁區	P	2010/12/25
6700029	關廟區	Guanmiao District	臺南市關廟區	P	2010/12/25
6700030	龍崎區	Longci District	臺南市龍崎區	P	2010/12/25
6700031	永康區	Yongkang District	臺南市永康區	P	2010/12/25
6700032	東區	East District	臺南市東區	P	2010/12/25
6700033	南區	South District	臺南市南區	P	2010/12/25
6700034	北區	North District	臺南市北區	P	2010/12/25
6700035	中西區	Central-West District	臺南市中西區	P	2010/12/25
6700036	安南區	Annan District	臺南市安南區	P	2010/12/25
6700037	安平區	Anping District	臺南市安平區	P	2010/12/25
9007001	南竿鄉	Nangan Township	連江縣南竿鄉	P	2010/6/1
9007002	北竿鄉	Beigan Township	連江縣北竿鄉	P	2010/6/1
9007003	莒光鄉	Jyuguang Township	連江縣莒光鄉	P	2010/6/1
9007004	東引鄉	Dongyin Township	連江縣東引鄉	P	2010/6/1
9020001	金城鎮	Jincheng Township	金門縣金城鎮	P	2010/6/1
9020002	金沙鎮	Jinsha Township	金門縣金沙鎮	P	2010/6/1
9020003	金湖鎮	Jinhu Township	金門縣金湖鎮	P	2010/6/1
9020004	金寧鄉	Jinning Township	金門縣金寧鄉	P	2010/6/1
9020005	烈嶼鄉	Lieyu Township	金門縣烈嶼鄉	P	2010/6/1

代碼 (TownshipCode)	中文名稱 (AQIDChiName)	英文名稱 (AQIDEngName)	描述 (AQIDDescription)	狀態 (AQIDStatus)	更新日期 (AQIDUpdate)
9020006	烏坵鄉	Wuciou Township	金門縣烏坵鄉	P	2010/6/1

003 座標取得方式代碼表 (HorizontalCollectionMethodCode)

1. 狀態(AQIDStatus)欄位為表示該代碼目前之使用狀態。「P」表示目前使用中；「I」表示該代碼已停用或是尚未啟用。使用者上傳資料所代表之時間範圍內，如有狀態為「I」者將無法通過資料驗證而被退件。

代碼 (Horizontal Collection Method Code)	中文名稱 (AQIDChiName)	英文名稱 (AQIDEngName)	描述 (AQIDDescription)	狀態 (AQIDStatus)	更新日期 (AQIDUpdate)
00	不明	Unknown	不明	P	2010/6/1
01	GPS	GPS	GPS 定位	P	2010/6/1
02	國土調查	Public Land Survey	國土調查資料	P	2010/6/1
03	GoogleMap	GoogleMap	以 GoogleMap 對照	P	2010/6/1
04	地址地目資料	By Address	由地址地目資料推 得	P	2010/6/1
09	其它	Other	其它	P	2010/6/1

004 座標基準代碼表 (HorizontalDatumCode)

1. 本代碼表為沿用本署「環境水質監測資料電子交換作業規範」
(http://wqshow.epa.gov.tw/waterqaqc/StandDocument/SFile/2009_環境水質監測資料電子交換作業規範.pdf)
之規範。
2. 狀態(AQIDStatus)欄位為表示該代碼目前之使用狀態。「P」表示目前使用中；「I」表示該代碼已停用或是尚未啟用。使用者上傳資料所代表之時間範圍內，如有狀態為「I」者將無法通過資料驗證而被退件。

代碼 (HorizontalDatumCode)	中文名稱 (AQIDChiName)	英文名稱 (AQIDEngName)	描述 (AQIDDescription)	狀態 (AQIDStatus)	更新日期 (AQIDUpdate)
WGS84	WGS84 座標系統	WGS84 system	WGS84 座標系統	P	2010/6/1
TWD97_121	TWD97_121 座標系統	TWD97_121 system	TWD97 座標系統，中央經線為 121 度	P	2010/6/1
TWD97_119	TWD97_119 座標系統	TWS97_119 system	TWD97 座標系統，中央經線為 119 度	P	2010/6/1
TWD97_117	TWD97_117 座標系統	TWD97_117 system	TWD97 座標系統，中央經線為 117 度	I	2010/6/1
UNKNOWN	不明	unknown	原資料參考座標不明	I	2010/6/1

005 空氣品質監測單位代碼表 (AgencyCode)

1. 狀態(AQIDStatus)欄位為表示該代碼目前之使用狀態。「P」表示目前使用中；「I」表示該代碼已停用或是尚未啟用。使用者上傳資料所代表之時間範圍內，如有狀態為「I」者將無法通過資料驗證而被退件。

代碼 (Agency Code)	中文名稱 (AQIDChiName)	英文名稱 (AQIDEngName)	描述 (AQID Description)	狀態 (AQID Status)	更新日期 (AQIDUpdate)
001	行政院環境保護署	Environmental Protection Administration Executive Yuan, R.O.C(Taiwan)	行政院環境保護署	P	2010/6/1
101	台北市環境保護局	Department of Environmental Protection, Taipei City Government	台北市環境保護局	P	2010/6/1
102	高雄市環境保護局	Environmental Protection Bureau Kaohsiung City Government	高雄市環境保護局	P	2010/6/1
103	新北市環境保護局	Environmental Protection Bureau, New Taipei City Government	新北市環境保護局	P	2010/12/25
201	基隆市環境保護局	Bureau of Environmental Protection, Keelung City	基隆市環境保護局	P	2010/6/1
202	台北縣環境保護局	Environmental Protection Bureau, Taipei County Government	台北縣環境保護局	I	2010/12/25
203	桃園縣環境保護局	Taoyuan County Government Environmental Protection Bureau	桃園縣環境保護局	P	2010/6/1
204	新竹市環境保護局	Bureau of Environmental Protection Hsinchu City	新竹市環境保護局	P	2010/6/1

代碼 (Agency Code)	中文名稱 (AQIDChiName)	英文名稱 (AQIDEngName)	描述 (AQID Description)	狀態 (AQID Status)	更新日期 (AQIDUpdate)
205	新竹縣環境保護局	Hsinchu County Environmental Protection Bureau	新竹縣環境保護局	P	2010/6/1
206	苗栗縣環境保護局	Environmental Protection Bureau Miaoli County Government	苗栗縣環境保護局	P	2010/6/1
207	台中市環境保護局	Environmental Protection Bureau, Taichung City Government	台中市環境保護局	P	2010/12/25
208	台中縣環境保護局	Environmental Protection Bureau Taichung County	台中縣環境保護局(與台中市環境保護局合併)	I	2010/12/25
209	彰化縣環境保護局	Environmental Protection Bureau Changhua County	彰化縣環境保護局	P	2010/6/1
210	雲林縣環境保護局	Environmental Protection Bureau, Yunlin County.	雲林縣環境保護局	P	2010/6/1
211	嘉義市環境保護局	Environmental Protection Bureau, Chiayi City	嘉義市環境保護局	P	2010/6/1
213	台南市環境保護局	Bureau of Environmental Protection Tainan County	台南市環境保護局	P	2010/12/25
214	台南縣環境保護局	Bureau of Environmental Protection Tainan County	台南縣環境保護局(與台南市環境保護局合併)	I	2010/12/25